



บทที่ 3

การปฏิบัติตามมาตรการติดตามตรวจสอบผลกระทบสิ่งแวดล้อม

การปฏิบัติตามมาตรการติดตามตรวจสอบผลกระทบสิ่งแวดล้อมโครงการปรับปรุงระบบป้องกันน้ำท่วมของ นิคมอุตสาหกรรมภาคเหนือตอนล่าง (พิจิตร) ของการนิคมอุตสาหกรรมแห่งประเทศไทย ในช่วงเดือนกรกฎาคม-ธันวาคม 2566 ประกอบด้วย การตรวจวัดคุณภาพอากาศในบรรยากาศ ระดับเสียงโดยทั่วไป คุณภาพน้ำทิ้ง คุณภาพน้ำผิวดิน และคุณภาพน้ำใต้ดิน ดำเนินการตรวจวัดโดย บริษัท เทคนิคสิ่งแวดล้อมไทย จำกัด

3.1 วัตถุประสงค์

- 1) เพื่อติดตามตรวจสอบคุณภาพสิ่งแวดล้อมตามข้อกำหนดในรายงานการประเมินผลกระทบสิ่งแวดล้อม
- 2) เพื่อนำผลการติดตามตรวจสอบคุณภาพสิ่งแวดล้อม ไปเปรียบเทียบกับเกณฑ์มาตรฐาน และนำไปกำหนดเป็นแนวทางในการวางแผนการจัดการด้านสิ่งแวดล้อมต่อไป
- 3) เพื่อเป็นข้อมูลเฝ้าระวังปัญหามลพิษที่อาจเกิดผลกระทบต่อชุมชนโดยรอบโครงการ

3.2 ผลการดำเนินงานตามมาตรการติดตามตรวจสอบผลกระทบสิ่งแวดล้อม

การดำเนินงานติดตามตรวจสอบผลกระทบสิ่งแวดล้อมตามที่เสนอในรายงานการประเมินผลกระทบสิ่งแวดล้อม โครงการปรับปรุงระบบป้องกันน้ำท่วมของ นิคมอุตสาหกรรมภาคเหนือตอนล่าง (พิจิตร) ที่ผ่านความเห็นชอบจากสำนักงานนโยบายและแผนทรัพยากรธรรมชาติและสิ่งแวดล้อม รายละเอียดผลการตรวจสอบผลกระทบสิ่งแวดล้อมและข้อมูลการตรวจวัด ระหว่างเดือนกรกฎาคม-ธันวาคม 2566 สรุปได้ดังตารางที่

3.2-1



ตารางที่ 3.2-1 ผลการปฏิบัติตามมาตรการติดตามตรวจสอบผลกระทบสิ่งแวดล้อม ของ โครงการปรับปรุงระบบป้องกันน้ำท่วม
ของ นิคมอุตสาหกรรมภาคเหนือตอนล่าง (พิจิตร) (ระยะดำเนินการ) ระหว่างเดือนกรกฎาคม-ธันวาคม 2566

เงื่อนไขมาตรการ	ดัชนีการตรวจวัด	ความถี่	ผลการปฏิบัติตามมาตรการ	ปัญหา อุปสรรค ที่ไม่สามารถ ปฏิบัติตามมาตรการ และแนวทางแก้ไข	หลักฐานและ เอกสารอ้างอิง
1. คุณภาพอากาศในบรรยากาศ - จำนวน 4 สถานี ได้แก่ A1 = พื้นที่นิคมอุตสาหกรรม A2 = บ้านห้วยห้าง A3 = บ้านบัวยาง A4 = บ้านกวางอัน	- TSP (24 ชั่วโมง) - PM-10 (24 ชั่วโมง) - NO ₂ (1 ชั่วโมง) - SO ₂ (24 ชั่วโมง) - WS & WD (อย่างน้อย 1 จุด) - วิธีการตรวจวัดและวิธีการวิเคราะห์ผลใช้ตามวิธีการของทางราชการหรือเทียบเท่า	- ตรวจวัด ทุก 6 เดือน (ช่วงลมมรสุม 2 ฤดู) 7 วัน ต่อเนื่อง (รวมวันอาทิตย์)	- นิคมฯ มีการตรวจวัดคุณภาพอากาศในบรรยากาศในช่วงเดือนกรกฎาคม-ธันวาคม 2566 ระหว่างวันที่ 6-13 ธันวาคม 2566 โดยทำการตรวจวัดคุณภาพอากาศในบรรยากาศ จำนวน 4 สถานี ได้แก่ บริเวณพื้นที่นิคมอุตสาหกรรม บ้านห้วยห้าง บ้านบัวยาง และบ้านกวางอัน ผลการตรวจวัด พบว่า ปริมาณ TSP, PM-10 และ SO ₂ ^(24 hr) มีค่าอยู่ในเกณฑ์มาตรฐานตามประกาศคณะกรรมการสิ่งแวดล้อมแห่งชาติ ฉบับที่ 10 (พ.ศ. 2538) และฉบับที่ 24 (พ.ศ. 2547) เรื่องกำหนดมาตรฐานคุณภาพอากาศในบรรยากาศโดยทั่วไป ปริมาณ NO ₂ ^(1 hr) มีค่าอยู่ในเกณฑ์มาตรฐานตามประกาศคณะกรรมการสิ่งแวดล้อมแห่งชาติ ฉบับที่ 33 (พ.ศ. 2552) เรื่องกำหนดมาตรฐานค่าก๊าซไนโตรเจนไดออกไซด์ในบรรยากาศโดยทั่วไป สำหรับปริมาณ SO ₂ ^(1 hr) มีค่าอยู่ในเกณฑ์มาตรฐานตามประกาศคณะกรรมการสิ่งแวดล้อมแห่งชาติ ฉบับที่ 12 (พ.ศ. 2538) และฉบับที่ 21 (พ.ศ. 2544) เรื่องกำหนดมาตรฐานค่าก๊าซซัลเฟอร์ไดออกไซด์ในบรรยากาศโดยทั่วไปในเวลา 1 ชั่วโมง	-	-
2. คุณภาพอากาศในปล่องระบายโรงงานนิคมฯ - ปล่องระบายต่างๆ ของโรงงานในนิคมฯ	- ตรวจวัด Particulate, SO ₂ , NO ₂ หรือดัชนีอื่นๆ ตาม ลักษณะ ของกระบวนการผลิตและมลสารที่ระบายออก	- ปีละ 1 ครั้ง	- ทางนิคมฯ ได้รวบรวมข้อมูลผลการตรวจวัดคุณภาพอากาศจากปล่องระบายมลพิษทางอากาศของโรงงานในนิคมฯ ให้เป็นไปตามมาตรการกำหนด	-	- ภาคผนวก 5ข



ตารางที่ 3.2-1 (ต่อ) ผลการปฏิบัติตามมาตรการติดตามตรวจสอบผลกระทบสิ่งแวดล้อม ของ โครงการปรับปรุงระบบป้องกันน้ำท่วม
ของ นิคมอุตสาหกรรมภาคเหนือตอนล่าง (พิจิตร) (ระยะดำเนินการ) ระหว่างเดือนกรกฎาคม-ธันวาคม 2566

เงื่อนไขมาตรการ	ดัชนีการตรวจวัด	ความถี่	ผลการปฏิบัติตามมาตรการ	ปัญหา อุปสรรค ที่ไม่สามารถปฏิบัติตาม มาตรการ และแนวทางแก้ไข	หลักฐานและ เอกสารอ้างอิง
3. ระดับเสียง บริเวณชุมชนจำนวน 2 จุด ได้แก่ - N1 ชุมชนบ้านต้นประดู่ - N2 ชุมชนบ้านห้วยห้าง ริมรั้วโครงการจำนวน 3 จุด ได้แก่ - N3 ริมรั้วโครงการด้านทิศเหนือ - N4 ริมรั้วโครงการด้านทิศตะวันออก - N5 ริมรั้วโครงการด้านทิศใต้	- Leq 24 hr - Ldn - วิธีการตรวจวัดและ วิธีการวิเคราะห์ผลใช้ ตามวิธีการของทาง ราชการหรือเทียบเท่า	- ปีละ 2 ครั้งๆ ละ 5 วัน ต่อเนื่อง (รวมวันอาทิตย์)	- นิคมฯ มีการตรวจวัดระดับเสียง (Leq 24 hr และ Ldn) ตามสถานีตรวจวัด ดัชนีการตรวจวัด และความถี่ ในการตรวจวัด ตามที่มาตรการกำหนด โดยในช่วงเดือน กรกฎาคม-ธันวาคม 2566 ทำการตรวจวัด ระหว่างวันที่ 6-13 ธันวาคม 2566 ผลการตรวจวัด พบว่า มีค่าอยู่ใน เกณฑ์มาตรฐานตามประกาศคณะกรรมการสิ่งแวดล้อม แห่งชาติ ฉบับที่ 15 (พ.ศ. 2540) และประกาศกระทรวง อุตสาหกรรม เรื่องกำหนดค่าระดับเสียงการรบกวนและ ระดับเสียงที่เกิดจากการประกอบกิจการโรงงาน พ.ศ. 2548	-	-
ระดับเสียงภายในโรงงานอุตสาหกรรม	- Leq 8 hr - วิธีการตรวจวัดและ วิธีการวิเคราะห์ผลใช้ ตามวิธีการของทาง ราชการหรือเทียบเท่า	- ปีละ 1 ครั้ง	- นิคมฯ กำกับดูแลให้ผู้ประกอบการแต่ละโรงงานมีการ ตรวจวัดระดับเสียงในสถานประกอบการตามที่กฎหมาย กำหนด และนำเสนอหน่วยงานที่เกี่ยวข้อง	-	- ภาคผนวก 18ข



ตารางที่ 3.2-1 (ต่อ) ผลการปฏิบัติตามมาตรการติดตามตรวจสอบผลกระทบสิ่งแวดล้อม ของ โครงการปรับปรุงระบบป้องกันน้ำท่วม
ของ นิคมอุตสาหกรรมภาคเหนือตอนล่าง (พิจิตร) (ระยะดำเนินการ) ระหว่างเดือนกรกฎาคม-ธันวาคม 2566

เงื่อนไขมาตรการ	ดัชนีการตรวจวัด	ความถี่	ผลการปฏิบัติตามมาตรการ	ปัญหา อุปสรรค ที่ไม่สามารถ ปฏิบัติตามมาตรการ และแนวทางแก้ไข	หลักฐานและ เอกสารอ้างอิง
4. คุณภาพน้ำทิ้งและคุณภาพน้ำผิวดิน ระบบบำบัดน้ำเสียส่วนกลางของนิคมฯ จำนวน 3 จุด ได้แก่ - บ่อน้ำเสียก่อนเข้าสู่ระบบ (Pump Sump) - น้ำทิ้งที่ออกจากบ่อ Polishing Pond ก่อนเข้าสู่บ่อพักน้ำทิ้ง - น้ำทิ้งที่บ่อพักน้ำทิ้ง (Retention Pond)	- Temperature - pH - TSS - TDS - BOD - H ₂ S - Oil & Grease - Cyanide - Hg - Cd - Pb - Zn - Cu - Mn - Ni - Cr - Fe - วิธีการตรวจวัดและวิธีการวิเคราะห์ผลใช้ตามวิธีการของทางราชการหรือเทียบเท่า	- ระบบบำบัดน้ำเสีย 3 จุด เดือนละ 1 ครั้ง	- นิคมฯ มีการตรวจวัดคุณภาพน้ำทิ้งจากระบบบำบัดน้ำเสียส่วนกลางของนิคมฯ ตามสถานีตรวจวัด ดัชนีการตรวจวัด และความถี่ในการตรวจวัด ตามที่มาตรการกำหนดเดือนละ 1 ครั้ง ผลการตรวจวัด พบว่า น้ำเสียบริเวณบ่อน้ำเสียก่อนเข้าสู่ระบบ (Pump Sump) ส่วนใหญ่มีค่าอยู่ในเกณฑ์มาตรฐานตามประกาศการนิคมอุตสาหกรรมแห่งประเทศไทย ที่ 76/2560 เรื่องหลักเกณฑ์ทั่วไปในการระบายน้ำเสียลงสู่ระบบบำบัดน้ำเสียส่วนกลางในนิคมอุตสาหกรรม ยกเว้นปริมาณ Cd เดือนสิงหาคม, เดือนธันวาคม 2566 และปริมาณ Zn เดือนธันวาคม 2566 มีค่าไม่เป็นไปตามเกณฑ์มาตรฐานกำหนด เนื่องจากน้ำเสียส่วนใหญ่เป็นน้ำเสียที่รับมาจากโรงงานสกัดโลหะมีค่าทุกชนิดด้วยกระบวนการทางอุตสาหกรรม และโรงงานผลิตเครื่องประดับจากอัญมณีและโลหะ รวมทั้งโรงงานที่ผลิตและประกอบชิ้นส่วนอุปกรณ์อิเล็กทรอนิกส์ต่างๆ ที่มีโลหะหนักดังกล่าวเป็นองค์ประกอบและน้ำทิ้งที่บ่อพักน้ำทิ้ง (Retention Pond) มีค่าอยู่ในเกณฑ์มาตรฐานตามประกาศกระทรวงทรัพยากรธรรมชาติและสิ่งแวดล้อม (พ.ศ. 2559) เรื่องกำหนดมาตรฐานควบคุมการระบายน้ำทิ้งจากโรงงานอุตสาหกรรม นิคมอุตสาหกรรม และเขตประกอบการอุตสาหกรรม สำหรับน้ำทิ้งที่ออกจากบ่อ Polishing Pond ก่อนเข้าสู่บ่อพักน้ำทิ้ง ปริมาณ H ₂ S, Cr และ Fe (บริเวณน้ำทิ้งที่บ่อพักน้ำทิ้ง (Retention Pond)) ไม่สามารถเทียบมาตรฐานได้ เนื่องจากไม่มีเกณฑ์มาตรฐานกำหนด อย่างไรก็ตามทางนิคมฯ ไม่ได้มีการระบายน้ำทิ้งออกสู่แหล่งน้ำสาธารณะภายนอกแต่อย่างใด โดยจะนำกลับมารดน้ำต้นไม้ภายในพื้นที่นิคมฯ	-	-



ตารางที่ 3.2-1 (ต่อ) ผลการปฏิบัติตามมาตรการติดตามตรวจสอบผลกระทบสิ่งแวดล้อม ของ โครงการปรับปรุงระบบป้องกันน้ำท่วม
ของ นิคมอุตสาหกรรมภาคเหนือตอนล่าง (พิจิตร) (ระยะดำเนินการ) ระหว่างเดือนกรกฎาคม-ธันวาคม 2566

เงื่อนไขมาตรการ	ดัชนีการตรวจวัด	ความถี่	ผลการปฏิบัติตามมาตรการ	ปัญหา อุปสรรค ที่ไม่สามารถปฏิบัติ ตามมาตรการ และแนวทางแก้ไข	หลักฐานและ เอกสารอ้างอิง
4. คุณภาพน้ำทิ้งและคุณภาพน้ำผิวดิน (ต่อ) - น้ำผิวดิน 4 สถานี ได้แก่ SW1 = คลองละมานตอนต้น SW2 = คลองละมานตอนกลาง SW3 = จุดบรรจบคลองประดู่และ คลองละมาน SW4 = แม่น้ำยม จุดคลองบรรจบ	- Temperature - pH - DO - BOD - TCB - FCB - NO ₃ - NH ₃ - Phenol - อัตราการไหล - Pb - Cd - Ag - Cu - Zn - Cr ⁺⁶ - Total Hg - As - Ni - Mn	- ปีละ 2 ครั้ง	นิคมฯ มีการตรวจวัดคุณภาพน้ำผิวดินตามสถานีตรวจวัด ดัชนีตรวจวัด และ ความถี่ในการตรวจวัด ตามมาตรการกำหนด โดยในระหว่างเดือนกรกฎาคม- ธันวาคม 2566 ดำเนินการตรวจวัดในวันที่ 3 สิงหาคม 2566 ผลการตรวจวัด พบว่า ส่วนใหญ่มีค่าอยู่ในเกณฑ์มาตรฐานตามประกาศคณะกรรมการ สิ่งแวดล้อมแห่งชาติ ฉบับที่ 8 (พ.ศ. 2537) เรื่องกำหนดมาตรฐานคุณภาพน้ำ ในแหล่งน้ำผิวดิน (ประเภทที่ 3: เพื่อการเกษตร) ยกเว้นปริมาณ DO บริเวณจุดจบคลองประดู่และคลองละมาน ปริมาณ Fecal Coliform Bacteria และ Total Coliform Bacteria บริเวณจุดบรรจบคลองประดู่และ คลองละมาน และบริเวณแม่น้ำยมจุดคลองบรรจบ มีค่าไม่เป็นไปตามเกณฑ์ มาตรฐานกำหนด ทั้งนี้เนื่องจากจากการใช้ประโยชน์พื้นที่โดยรอบแหล่งน้ำ ประกอบไปด้วยพื้นที่เกษตรกรรม รวมทั้งพื้นที่พักอาศัยของชุมชน จึงส่งผลให้ ปริมาณมลสารดังกล่าวมีค่าไม่เป็นไปตามเกณฑ์มาตรฐานกำหนด สำหรับ บริเวณคลองละมานตอนต้น และคลองละมานตอนกลาง ไม่สามารถดำเนินการ เก็บตัวอย่างได้ เนื่องจากน้ำในคลองแห้งขอด	-	-



ตารางที่ 3.2-1 (ต่อ) ผลการปฏิบัติตามมาตรการติดตามตรวจสอบผลกระทบสิ่งแวดล้อม ของ โครงการปรับปรุงระบบป้องกันน้ำท่วม
ของ นิคมอุตสาหกรรมภาคเหนือตอนล่าง (พิจิตร) (ระยะดำเนินการ) ระหว่างเดือนกรกฎาคม-ธันวาคม 2566

เงื่อนไขมาตรการ	ดัชนีการตรวจวัด	ความถี่	ผลการปฏิบัติตามมาตรการ	ปัญหา อุปสรรค ที่ไม่สามารถปฏิบัติตามมาตรการและแนวทางแก้ไข	หลักฐานและเอกสารอ้างอิง
4. คุณภาพน้ำทิ้งและคุณภาพน้ำผิวดิน (ต่อ)	<ul style="list-style-type: none"> - CN⁻ - Turbidity - Conductivity - TDS - Total Hardness - วิธีการตรวจวัดและวิธีการวิเคราะห์ผลใช้ตามวิธีการของทางราชการหรือเทียบเท่า 				



ตารางที่ 3.2-1 (ต่อ) ผลการปฏิบัติตามมาตรการติดตามตรวจสอบผลกระทบสิ่งแวดล้อม ของ โครงการปรับปรุงระบบป้องกันน้ำท่วม
ของ นิคมอุตสาหกรรมภาคเหนือตอนล่าง (พิจิตร) (ระยะดำเนินการ) ระหว่างเดือนกรกฎาคม-ธันวาคม 2566

เงื่อนไขมาตรการ	ดัชนีการตรวจวัด	ความถี่	ผลการปฏิบัติตามมาตรการ	ปัญหา อุปสรรค ที่ไม่สามารถ ปฏิบัติตามมาตรการ และแนวทางแก้ไข	หลักฐานและ เอกสารอ้างอิง
5. น้ำจากบ่อบาดาล - น้ำใต้ดิน 4 สถานี ได้แก่ GW1 = บ้านต้นประดู่ GW2 = บ้านต้นสัก (บ้านป่าสัก) GW3 = บ้านห้วยห้าง (บ้านโนนไร่) GW4 = บ้านกำแพงดิน	- pH - Colour - Conductivity - Turbidity - SS - TDS - Total Hardness - Sulphate - Alkalinity - Ca - Mg - NO ₃ -N - Cl ⁻ - Cu - Zn - วิธีการตรวจวัดและ วิธีการวิเคราะห์ผลใช้ ตามวิธีการของทาง ราชการหรือเทียบเท่า	- ปีละ 2 ครั้ง	นิคมฯ มีการตรวจวัดคุณภาพน้ำใต้ดินตามสถานีตรวจวัด ดัชนีการตรวจวัด และความถี่ในการตรวจวัดตามมาตรการกำหนด โดยในระหว่างเดือนกรกฎาคม-ธันวาคม 2566 ดำเนินการตรวจวัด ในวันที่ 11 ธันวาคม 2566 ผลการตรวจวัด พบว่า ส่วนใหญ่มีค่า อยู่ในเกณฑ์กำหนดที่เหมาะสม และเกณฑ์อนุโลมสูงสุด ตามประกาศ กระทรวงทรัพยากรธรรมชาติและสิ่งแวดล้อม เรื่องกำหนด หลักเกณฑ์และมาตรการในทางวิชาการสำหรับการป้องกัน ด้านสาธารณสุข และการป้องกันในเรื่องสิ่งแวดล้อมเป็นพิษ (พ.ศ. 2551) ยกเว้นค่าสีทุกสถานี และค่าความขุ่นบริเวณ บ้านห้วยห้าง (บ้านโนนไร่) และบ้านกำแพงดิน ที่มีค่าไม่เป็นไปตาม เกณฑ์มาตรฐานกำหนด เนื่องจากค่าสีที่เกิดขึ้นอาจมาจากการที่ มีสารโลหะหนัก เช่น เหล็ก แมงกานีส เมื่อปล่อยให้น้ำสัมผัสกับ อากาศ โลหะหนักดังกล่าวจะถูกออกซิไดซ์โดยออกซิเจน ทำให้น้ำ เกิดการเปลี่ยนสี รวมถึงอาจเกิดจากการสลายตัวของสารอินทรีย์ เช่น พืชน้ำ ตะไคร่ และซากสัตว์ โดยเมื่อสารเหล่านี้สลายตัวจะให้ สารจำพวกแทนนิน กรดฮิวมิก และฮิวเมต ซึ่งมีความคงตัวสูงส่งผล ให้ค่าความขุ่นสูงด้วยเช่นกัน	-	-



ตารางที่ 3.2-1 (ต่อ) ผลการปฏิบัติตามมาตรการติดตามตรวจสอบผลกระทบสิ่งแวดล้อม ของ โครงการปรับปรุงระบบป้องกันน้ำท่วม
ของ นิคมอุตสาหกรรมภาคเหนือตอนล่าง (พิจิตร) (ระยะดำเนินการ) ระหว่างเดือนกรกฎาคม-ธันวาคม 2566

เงื่อนไขมาตรการ	ดัชนีการตรวจวัด	ความถี่	ผลการปฏิบัติตามมาตรการ	ปัญหา อุปสรรคที่ไม่สามารถปฏิบัติตามมาตรการและแนวทางแก้ไข	หลักฐานและเอกสารอ้างอิง
6. สาธารณสุข - ติดตามตรวจสอบข้อมูลสถิติโรคของประชากรในท้องถิ่น จากโรงพยาบาล และสถานอนามัยรอบๆ โครงการ สาเหตุ และความรุนแรงของโรค	-	- ปีละ 1 ครั้ง	- นิคมฯ ดำเนินการรวบรวมข้อมูลสถิติโรคของชุมชนจากสถานอนามัยรอบๆ พื้นที่นิคมฯ เป็นประจำปีละ 1 ครั้ง โดยในปี 2566 ดำเนินการรวบรวมในเดือนธันวาคม 2566 ซึ่งเป็นการรวบรวมข้อมูลจากโรงพยาบาลส่งเสริมสุขภาพตำบลบ้วยาง	-	- ภาคผนวก 19ข
7. อาชีวอนามัยและความปลอดภัย - จัดทำสถิติรายงานการเกิดอุบัติเหตุภายในโรงงานทุกโรงงาน - ตรวจสอบสุขภาพพนักงานประจำปี	-	- ตลอดช่วงดำเนินงาน - ปีละ 1 ครั้ง	- นิคมฯ กำชับให้ผู้ประกอบการแต่ละโรงงานมีการบันทึกสถิติอุบัติเหตุที่เกิดขึ้นทุกครั้ง และต้องนำเสนอหน่วยงานที่เกี่ยวข้องตามที่กฎหมายกำหนด - นิคมฯ กำชับให้ผู้ประกอบการแต่ละโรงงานมีการตรวจสอบสุขภาพพนักงานเป็นประจำทุกปี และต้องนำเสนอหน่วยงานที่เกี่ยวข้องตามที่กฎหมายกำหนด	- -	- -



ตารางที่ 3.2-1 (ต่อ) ผลการปฏิบัติตามมาตรการติดตามตรวจสอบผลกระทบสิ่งแวดล้อม ของ โครงการปรับปรุงระบบป้องกันน้ำท่วม
ของ นิคมอุตสาหกรรมภาคเหนือตอนล่าง (พิจิตร) (ระยะดำเนินการ) ระหว่างเดือนกรกฎาคม-ธันวาคม 2566

เงื่อนไขมาตรการ	ดัชนีการตรวจวัด	ความถี่	ผลการปฏิบัติตามมาตรการ	ปัญหา อุปสรรค ที่ไม่สามารถปฏิบัติ ตามมาตรการ และแนวทางแก้ไข	หลักฐานและ เอกสารอ้างอิง
7. อาชีวอนามัยและความปลอดภัย (ต่อ) - ตรวจวัดความร้อน แสง เสียง และ ปริมาณสารเคมีในสถานที่ทำงานแต่ละ โรงงานตามลักษณะกิจกรรมของแต่ละ โรงงาน	-	- ปีละ 4 ครั้ง	- นิคมฯ กำชับให้ผู้ประกอบการแต่ละโรงงานทำการ ตรวจวัดอาชีวอนามัยและความปลอดภัย ได้แก่ ความร้อน แสง เสียง และคุณภาพอากาศในสถาน ประกอบการ ตามข้อกำหนดของกฎหมายและต้อง นำเสนอหน่วยงานที่เกี่ยวข้องตามที่กฎหมายกำหนด	-	- ภาคผนวก 18ข
8. การสำรวจสภาพเศรษฐกิจ-สังคม และความคิดเห็น - พื้นที่โดยรอบโครงการ	- สำรวจสภาพเศรษฐกิจ-สังคม สิ่งแวดล้อม การสาธารณสุข การ ได้รับผลกระทบจากการดำเนิน กิจกรรมการผลิต การรับฟัง ข้อคิดเห็นและข้อเสนอแนะต่อ โครงการ โดยทำการสัมภาษณ์ ตัวแทนประชาชน ผู้นำชุมชน หน่วยงานราชการและประชาชนใน พื้นที่ทำการตรวจวัดดัชนีคุณภาพ สิ่งแวดล้อมต่างๆ ในพื้นที่ศึกษา	- ปีละ 1 ครั้ง เป็นอย่างน้อย	- นิคมฯ ดำเนินการสำรวจความคิดเห็นสภาพเศรษฐกิจ- สังคม ปีละ 1 ครั้ง โดยในปี 2566 ดำเนินการสำรวจ ระหว่างวันที่ 19-21 กันยายน 2566	-	- ภาคผนวก 20ข



3.3 การวิเคราะห์คุณภาพสิ่งแวดล้อม

การดำเนินงานตามมาตรการติดตามตรวจสอบคุณภาพสิ่งแวดล้อม ของโครงการปรับปรุงระบบป้องกันน้ำท่วม ของ นิคมอุตสาหกรรมภาคเหนือตอนล่าง (พิจิตร) มีวิธีวิเคราะห์คุณภาพสิ่งแวดล้อม ดังตารางที่ 3.3-1

ตารางที่ 3.3-1 วิธีวิเคราะห์คุณภาพสิ่งแวดล้อมและการเปรียบเทียบมาตรฐาน

คุณภาพสิ่งแวดล้อม	ดัชนีการตรวจวัด	วิธีการวิเคราะห์/มาตรฐานที่ใช้เปรียบเทียบ
1. คุณภาพอากาศในบรรยากาศ	TSP PM-10 SO ₂ NO ₂ WS & WD	<ul style="list-style-type: none"> - US.EPA 40 CFR/Gravimetric Method - US.EPA 40 CFR/Gravimetric Method - UV-Fluorescence - Chemiluminescence Method - Cup Anemometer and Anodized Aluminum Vane - อ้างอิง : ประกาศคณะกรรมการสิ่งแวดล้อมแห่งชาติ ฉบับที่ 10 (พ.ศ. 2538) และฉบับที่ 24 (พ.ศ. 2547) เรื่องกำหนดมาตรฐานคุณภาพอากาศในบรรยากาศโดยทั่วไป - ประกาศคณะกรรมการสิ่งแวดล้อมแห่งชาติ ฉบับที่ 33 (พ.ศ. 2552) เรื่องกำหนดมาตรฐานค่าก๊าซไนโตรเจนไดออกไซด์ในบรรยากาศโดยทั่วไป - ประกาศคณะกรรมการสิ่งแวดล้อมแห่งชาติ ฉบับที่ 12 (พ.ศ. 2538) และฉบับที่ 21 (พ.ศ. 2544) เรื่องกำหนดมาตรฐานค่าก๊าซซัลเฟอร์ไดออกไซด์ในบรรยากาศโดยทั่วไป ในเวลา 1 ชั่วโมง
2. ระดับเสียงโดยทั่วไป	Leq 24 hr Lmax Ldn	<ul style="list-style-type: none"> - IEC 60942/Integrated Sound Level Method - IEC 60942/Integrated Sound Level Method - IEC 60942/Integrated Sound Level Method - อ้างอิง : ประกาศคณะกรรมการสิ่งแวดล้อมแห่งชาติ ฉบับที่ 15 (พ.ศ. 2540) เรื่องกำหนดมาตรฐานระดับเสียงโดยทั่วไป และประกาศกระทรวงอุตสาหกรรม เรื่องกำหนดค่าระดับเสียงการรบกวน และระดับเสียงที่เกิดจากการประกอบกิจการโรงงาน พ.ศ. 2548



ตารางที่ 3.3-1 (ต่อ) วิธีการวิเคราะห์คุณภาพสิ่งแวดล้อมและการเปรียบเทียบมาตรฐาน

คุณภาพสิ่งแวดล้อม	ดัชนีการตรวจวัด	วิธีการวิเคราะห์/มาตรฐานที่ใช้เปรียบเทียบ
3. คุณภาพน้ำทิ้ง	pH	- Electrometric Method
	Temperature	- Laboratory and Field, Methods
	Color	- ADMI Weighted-Ordinate Spectrophotometric Method
	TSS	- Dried at 103-105 °C
	TDS	- Dried at 180 °C
	BOD	- 5-Days BOD Test, Azide Modification Method
	H ₂ S	- Zns Precipitation, Methylene Blue Colorimetric Method
	Cyanide	- Distillation, Colorimetric Method
	Oil & Grease	- Liquid-Liquid, Partition-Gravimetric Method
	Pb	- Digestion, ICP-OES Method
	Cd	- Digestion, ICP-OES Method
	Hg	- Cold Vapor, AAS Method
	Cr	- Digestion, ICP-OES Method
	Fe	- Digestion, ICP-OES Method
	Mn	- Digestion, ICP-OES Method
	Ni	- Digestion, ICP-OES Method
	Cu	- Digestion, ICP-OES Method
	Zn	- Digestion, ICP-OES Method
		- อ้างอิง : ประกาศการนิคมอุตสาหกรรมแห่งประเทศไทย ที่ 76/2560 เรื่องกำหนดมาตรฐานทั่วไปในการระบายน้ำเสียลงสู่ ระบบบำบัดน้ำเสียส่วนกลางในนิคมอุตสาหกรรม
		- ประกาศกระทรวงทรัพยากรธรรมชาติและสิ่งแวดล้อม เรื่องกำหนดมาตรฐานควบคุมการระบายน้ำทิ้งจากโรงงาน อุตสาหกรรม นิคมอุตสาหกรรม และเขตประกอบการอุตสาหกรรม พ.ศ. 2559



ตารางที่ 3.3-1 (ต่อ) วิธีการวิเคราะห์คุณภาพสิ่งแวดล้อมและการเปรียบเทียบกับมาตรฐาน

คุณภาพสิ่งแวดล้อม	ดัชนีการตรวจวัด	วิธีการวิเคราะห์/มาตรฐานที่ใช้เปรียบเทียบ
4. คุณภาพน้ำผิวดิน	pH	- Electrometric Method
	Temperature	- Laboratory and Field, Methods
	Color	- Spectrophotometric-Single-Wavelength Method
	Flow Rate	- Flow Meter
	Conductivity	- Laboratory Method
	Turbidity	- Nephelometric Method
	TDS	- Dried at 180 °C
	DO	- Membrane Electrode Method
	BOD	- 5-Days BOD Test, Azide Modification Method
	Total Hardness	- EDTA Titrimetric Method
	NO ₃ -N	- Cadmium Reduction Method
	NH ₃ -N	- Distillation/Titrimetric Method
	Phenols	- Distillation, Direct Photometric Method
	CN ⁻	- Distillation, Colorimetric Method
	Total Hg	- Cold-Vapor AAS Method
	As	- Digestion, Hydride Generation/AAS Method
	Cr ⁺⁶	- Filtration, Colorimetric Method
	Cd	- Digestion, Electrothermal AAS Method
	Pb	- Digestion, Electrothermal AAS Method
	Cu	- Digestion, ICP-OES Method
	Ni	- Digestion, Pre-concentration (ICP-OES) Method
	Mn	- Digestion, ICP-OES Method
	Zn	- Digestion, ICP-OES Method
	Ag	- Digestion, ICP-OES Method
	Fecal Coliform Bacteria	- Multiple Tube Fermentation Technique Method
	Total Coliform Bacteria	- Multiple Tube Fermentation Technique Method
		- อ้างอิง : ประกาศคณะกรรมการสิ่งแวดล้อมแห่งชาติ ฉบับที่ 8 (พ.ศ. 2537) เรื่องกำหนดมาตรฐานคุณภาพน้ำในแหล่งน้ำผิวดิน (ประเภทที่ 3)



ตารางที่ 3.3-1 (ต่อ) วิธีการวิเคราะห์คุณภาพสิ่งแวดล้อมและการเปรียบเทียบกับมาตรฐาน

คุณภาพสิ่งแวดล้อม	ดัชนีการตรวจวัด	วิธีการวิเคราะห์/มาตรฐานที่ใช้เปรียบเทียบ
5. คุณภาพน้ำใต้ดิน	pH	- Electrometric Method
	Color	- Spectrophotometric-Single-Wavelength Method
	Turbidity	- Nephelometric Method
	Conductivity	- Laboratory Method
	SS	- Dried at 103-105 °C
	TDS	- Dried at 180 °C
	Alkalinity	- Titrimetric Method
	Total Hardness	- EDTA Titrimetric Method
	Cl ⁻	- Argentometric Method
	SO ₄ ²⁻	- Turbidimetric Method
	NO ₃ -N	- Cadmium Reduction Method
	Ca	- Digestion, ICP-OES Method
	Mg	- Digestion, ICP-OES Method
	Cu	- Digestion, ICP-OES Method
	Zn	- Digestion, ICP-OES Method
		- อ้างอิง : ประกาศกระทรวงทรัพยากรธรรมชาติและสิ่งแวดล้อม (พ.ศ. 2551) เรื่องกำหนดหลักเกณฑ์และมาตรการในทางวิชาการสำหรับการป้องกันด้านสาธารณสุข และการป้องกันในเรื่องสิ่งแวดล้อมเป็นพิษ (เกณฑ์กำหนดที่เหมาะสม และเกณฑ์อนุโลมสูงสุด)



3.4 ผลการติดตามตรวจสอบคุณภาพสิ่งแวดล้อม

3.4.1 ผลการตรวจวัดคุณภาพอากาศในบรรยากาศ

การตรวจวัดคุณภาพอากาศในบรรยากาศ ของ นิคมอุตสาหกรรมภาคเหนือตอนล่าง (พิจิตร) ดำเนินการตรวจวัด ระหว่างวันพุธที่ 6 ธันวาคม ถึงวันพุธที่ 13 ธันวาคม 2566 โดยทำการตรวจวัด จำนวน 4 สถานี ได้แก่ บริเวณพื้นที่นิคมอุตสาหกรรม (A1) (พิกัด 47Q 0622646 UTM 1832922) บริเวณบ้านห้วยห้าง (A2) (พิกัด 47Q 0625026 UTM 1831178) บริเวณบ้านบัวยาง (A3) (พิกัด 47Q 0621445 UTM 1832534) และบริเวณบ้านกวางอัน (A4) (พิกัด 47Q 0624167 UTM 1836516) เพื่อวิเคราะห์หาปริมาณฝุ่นละอองรวม (เฉลี่ย 24 ชั่วโมง) ปริมาณฝุ่นขนาดเล็กกว่า 10 ไมครอน (เฉลี่ย 24 ชั่วโมง) ปริมาณซัลเฟอร์ไดออกไซด์ (เฉลี่ย 24 ชั่วโมง และเฉลี่ย 1 ชั่วโมง) ปริมาณไนโตรเจนไดออกไซด์ (เฉลี่ย 1 ชั่วโมง) และความเร็วลมและทิศทางลม ผลการตรวจวัดแสดงดังตารางที่ 3.4-1 ถึง 3.4-2 และผังแสดงความเร็วลมและทิศทางลมดังรูปที่ 3.4-1 สำหรับตำแหน่งและการตรวจวัดคุณภาพอากาศในบรรยากาศ แสดงดังรูปที่ 3.4-2 โดยมีรายละเอียดดังนี้

บริเวณพื้นที่นิคมอุตสาหกรรม (A1)

ปริมาณฝุ่นละอองรวม (เฉลี่ย 24 ชั่วโมง) พบว่า มีค่าระหว่าง 0.056-0.075 มิลลิกรัมต่อลูกบาศก์เมตร โดยมีค่าเฉลี่ย 7 วันต่อเนื่อง เท่ากับ 0.068 มิลลิกรัมต่อลูกบาศก์เมตร ผลการตรวจวัด พบว่า มีค่าอยู่ในเกณฑ์มาตรฐานตามประกาศคณะกรรมการสิ่งแวดล้อมแห่งชาติ ฉบับที่ 10 (พ.ศ. 2538) และฉบับที่ 24 (พ.ศ. 2547) ซึ่งกำหนดให้มีค่าได้ไม่เกิน 0.33 มิลลิกรัมต่อลูกบาศก์เมตร

ปริมาณฝุ่นขนาดเล็กกว่า 10 ไมครอน (เฉลี่ย 24 ชั่วโมง) พบว่า มีค่าระหว่าง 0.018-0.059 มิลลิกรัมต่อลูกบาศก์เมตร โดยมีค่าเฉลี่ย 7 วันต่อเนื่อง เท่ากับ 0.042 มิลลิกรัมต่อลูกบาศก์เมตร ผลการตรวจวัด พบว่า มีค่าอยู่ในเกณฑ์มาตรฐานตามประกาศคณะกรรมการสิ่งแวดล้อมแห่งชาติ ฉบับที่ 10 (พ.ศ. 2538) และฉบับที่ 24 (พ.ศ. 2547) ซึ่งกำหนดให้มีค่าได้ไม่เกิน 0.12 มิลลิกรัมต่อลูกบาศก์เมตร

ปริมาณซัลเฟอร์ไดออกไซด์ (เฉลี่ย 1 ชั่วโมง) พบว่า มีค่าระหว่าง 0.0010-0.0030 ส่วนในล้านส่วน โดยมีค่าเฉลี่ย 7 วันต่อเนื่อง เท่ากับ 0.0019 ส่วนในล้านส่วน ผลการตรวจวัด พบว่า มีค่าอยู่ในเกณฑ์มาตรฐานตามประกาศคณะกรรมการสิ่งแวดล้อมแห่งชาติ ฉบับที่ 12 (พ.ศ. 2538) และฉบับที่ 21 (พ.ศ. 2544) ซึ่งกำหนดให้มีค่าได้ไม่เกิน 0.30 ส่วนในล้านส่วน

ปริมาณซัลเฟอร์ไดออกไซด์ (เฉลี่ย 24 ชั่วโมง) พบว่า มีค่าระหว่าง 0.0017-0.0021 ส่วนในล้านส่วน โดยมีค่าเฉลี่ย 7 วันต่อเนื่อง เท่ากับ 0.0019 ส่วนในล้านส่วน ผลการตรวจวัด พบว่า มีค่าอยู่ในเกณฑ์มาตรฐานตามประกาศคณะกรรมการสิ่งแวดล้อมแห่งชาติ ฉบับที่ 10 (พ.ศ. 2538) และฉบับที่ 24 (พ.ศ. 2547) ซึ่งกำหนดให้มีค่าได้ไม่เกิน 0.12 ส่วนในล้านส่วน



ปริมาณไนโตรเจนไดออกไซด์ (เฉลี่ย 1 ชั่วโมง) พบว่า มีค่าระหว่าง 0.0005-0.0058 ส่วนในล้านส่วน โดยมีค่าเฉลี่ย 7 วันต่อเนื่อง เท่ากับ 0.0026 ส่วนในล้านส่วน ผลการตรวจวัด พบว่า มีค่าอยู่ในเกณฑ์มาตรฐานตามประกาศคณะกรรมการสิ่งแวดล้อมแห่งชาติ ฉบับที่ 33 (พ.ศ. 2552) ซึ่งกำหนดให้มีค่าได้ไม่เกิน 0.17 ส่วนในล้านส่วน

ความเร็วลมและทิศทางลม พบว่า ความเร็วลมมีค่าระหว่าง 0.0-1.8 เมตรต่อวินาที โดยมีความเร็วลมเฉลี่ย 7 วันต่อเนื่อง เท่ากับ 0.5 เมตรต่อวินาที เป็นลมสงบคิดเป็นร้อยละ 64.88 และลมเบาคิดเป็นร้อยละ 35.12 โดยส่วนใหญ่เป็นลมที่พัดมาจากทิศเหนือ

บริเวณบ้านห้วยห้าง (A2)

ปริมาณฝุ่นละอองรวม (เฉลี่ย 24 ชั่วโมง) พบว่า มีค่าระหว่าง 0.082-0.127 มิลลิกรัมต่อลูกบาศก์เมตร โดยมีค่าเฉลี่ย 7 วันต่อเนื่อง เท่ากับ 0.097 มิลลิกรัมต่อลูกบาศก์เมตร ผลการตรวจวัด พบว่า มีค่าอยู่ในเกณฑ์มาตรฐานตามประกาศคณะกรรมการสิ่งแวดล้อมแห่งชาติ ฉบับที่ 10 (พ.ศ. 2538) และฉบับที่ 24 (พ.ศ. 2547) ซึ่งกำหนดให้มีค่าได้ไม่เกิน 0.33 มิลลิกรัมต่อลูกบาศก์เมตร

ปริมาณฝุ่นขนาดเล็กกว่า 10 ไมครอน (เฉลี่ย 24 ชั่วโมง) พบว่า มีค่าระหว่าง 0.027-0.050 มิลลิกรัมต่อลูกบาศก์เมตร โดยมีค่าเฉลี่ย 7 วันต่อเนื่อง เท่ากับ 0.040 มิลลิกรัมต่อลูกบาศก์เมตร ผลการตรวจวัด พบว่า มีค่าอยู่ในเกณฑ์มาตรฐานตามประกาศคณะกรรมการสิ่งแวดล้อมแห่งชาติ ฉบับที่ 10 (พ.ศ. 2538) และฉบับที่ 24 (พ.ศ. 2547) ซึ่งกำหนดให้มีค่าได้ไม่เกิน 0.12 มิลลิกรัมต่อลูกบาศก์เมตร

ปริมาณซัลเฟอร์ไดออกไซด์ (เฉลี่ย 1 ชั่วโมง) พบว่า มีค่าระหว่าง 0.0010-0.0030 ส่วนในล้านส่วน โดยมีค่าเฉลี่ย 7 วันต่อเนื่อง เท่ากับ 0.0020 ส่วนในล้านส่วน ผลการตรวจวัด พบว่า มีค่าอยู่ในเกณฑ์มาตรฐานตามประกาศคณะกรรมการสิ่งแวดล้อมแห่งชาติ ฉบับที่ 12 (พ.ศ. 2538) และฉบับที่ 21 (พ.ศ. 2544) ซึ่งกำหนดให้มีค่าได้ไม่เกิน 0.30 ส่วนในล้านส่วน

ปริมาณซัลเฟอร์ไดออกไซด์ (เฉลี่ย 24 ชั่วโมง) พบว่า มีค่าระหว่าง 0.0018-0.0021 ส่วนในล้านส่วน โดยมีค่าเฉลี่ย 7 วันต่อเนื่อง เท่ากับ 0.0020 ส่วนในล้านส่วน ผลการตรวจวัด พบว่า มีค่าอยู่ในเกณฑ์มาตรฐานตามประกาศคณะกรรมการสิ่งแวดล้อมแห่งชาติ ฉบับที่ 10 (พ.ศ. 2538) และฉบับที่ 24 (พ.ศ. 2547) ซึ่งกำหนดให้มีค่าได้ไม่เกิน 0.12 ส่วนในล้านส่วน

ปริมาณไนโตรเจนไดออกไซด์ (เฉลี่ย 1 ชั่วโมง) พบว่า มีค่าระหว่าง 0.0007-0.0056 ส่วนในล้านส่วน โดยมีค่าเฉลี่ย 7 วันต่อเนื่อง เท่ากับ 0.0031 ส่วนในล้านส่วน ผลการตรวจวัด พบว่า มีค่าอยู่ในเกณฑ์มาตรฐานตามประกาศคณะกรรมการสิ่งแวดล้อมแห่งชาติ ฉบับที่ 33 (พ.ศ. 2552) ซึ่งกำหนดให้มีค่าได้ไม่เกิน 0.17 ส่วนในล้านส่วน



บริเวณบ้านบัวยาง (A3)

ปริมาณฝุ่นละอองรวม (เฉลี่ย 24 ชั่วโมง) พบว่า มีค่าระหว่าง 0.082-0.150 มิลลิกรัมต่อลูกบาศก์เมตร โดยมีค่าเฉลี่ย 7 วันต่อเนื่อง เท่ากับ 0.101 มิลลิกรัมต่อลูกบาศก์เมตร ผลการตรวจวัด พบว่า มีค่าอยู่ในเกณฑ์มาตรฐานตามประกาศคณะกรรมการสิ่งแวดล้อมแห่งชาติ ฉบับที่ 10 (พ.ศ. 2538) และฉบับที่ 24 (พ.ศ. 2547) ซึ่งกำหนดให้มีค่าได้ไม่เกิน 0.33 มิลลิกรัมต่อลูกบาศก์เมตร

ปริมาณฝุ่นขนาดเล็กกว่า 10 ไมครอน (เฉลี่ย 24 ชั่วโมง) พบว่า มีค่าระหว่าง 0.031-0.052 มิลลิกรัมต่อลูกบาศก์เมตร โดยมีค่าเฉลี่ย 7 วันต่อเนื่อง เท่ากับ 0.038 มิลลิกรัมต่อลูกบาศก์เมตร ผลการตรวจวัด พบว่า มีค่าอยู่ในเกณฑ์มาตรฐานตามประกาศคณะกรรมการสิ่งแวดล้อมแห่งชาติ ฉบับที่ 10 (พ.ศ. 2538) และฉบับที่ 24 (พ.ศ. 2547) ซึ่งกำหนดให้มีค่าได้ไม่เกิน 0.12 มิลลิกรัมต่อลูกบาศก์เมตร

ปริมาณซัลเฟอร์ไดออกไซด์ (เฉลี่ย 1 ชั่วโมง) พบว่า มีค่าระหว่าง 0.0010-0.0040 ส่วนในล้านส่วน โดยมีค่าเฉลี่ย 7 วันต่อเนื่อง เท่ากับ 0.0024 ส่วนในล้านส่วน ผลการตรวจวัด พบว่า มีค่าอยู่ในเกณฑ์มาตรฐานตามประกาศคณะกรรมการสิ่งแวดล้อมแห่งชาติ ฉบับที่ 12 (พ.ศ. 2538) และฉบับที่ 21 (พ.ศ. 2544) ซึ่งกำหนดให้มีค่าได้ไม่เกิน 0.30 ส่วนในล้านส่วน

ปริมาณซัลเฟอร์ไดออกไซด์ (เฉลี่ย 24 ชั่วโมง) พบว่า มีค่าระหว่าง 0.0022-0.0027 ส่วนในล้านส่วน โดยมีค่าเฉลี่ย 7 วันต่อเนื่อง เท่ากับ 0.0024 ส่วนในล้านส่วน ผลการตรวจวัด พบว่า มีค่าอยู่ในเกณฑ์มาตรฐานตามประกาศคณะกรรมการสิ่งแวดล้อมแห่งชาติ ฉบับที่ 10 (พ.ศ. 2538) และฉบับที่ 24 (พ.ศ. 2547) ซึ่งกำหนดให้มีค่าได้ไม่เกิน 0.12 ส่วนในล้านส่วน

ปริมาณไนโตรเจนไดออกไซด์ (เฉลี่ย 1 ชั่วโมง) พบว่า มีค่าระหว่าง 0.0008-0.0059 ส่วนในล้านส่วน โดยมีค่าเฉลี่ย 7 ต่อเนื่อง เท่ากับ 0.0030 ส่วนในล้านส่วน ผลการตรวจวัด พบว่า มีค่าอยู่ในเกณฑ์มาตรฐานตามประกาศคณะกรรมการสิ่งแวดล้อมแห่งชาติ ฉบับที่ 33 (พ.ศ. 2552) ซึ่งกำหนดให้มีค่าได้ไม่เกิน 0.17 ส่วนในล้านส่วน

บริเวณบ้านกวางอัน (A4)

ปริมาณฝุ่นละอองรวม (เฉลี่ย 24 ชั่วโมง) พบว่า มีค่าระหว่าง 0.075-0.110 มิลลิกรัมต่อลูกบาศก์เมตร โดยมีค่าเฉลี่ย 7 วันต่อเนื่อง เท่ากับ 0.095 มิลลิกรัมต่อลูกบาศก์เมตร ผลการตรวจวัด พบว่า มีค่าอยู่ในเกณฑ์มาตรฐานตามประกาศคณะกรรมการสิ่งแวดล้อมแห่งชาติ ฉบับที่ 10 (พ.ศ. 2538) และฉบับที่ 24 (พ.ศ. 2547) ซึ่งกำหนดให้มีค่าได้ไม่เกิน 0.33 มิลลิกรัมต่อลูกบาศก์เมตร



ปริมาณฝุ่นขนาดเล็กกว่า 10 ไมครอน (เฉลี่ย 24 ชั่วโมง) พบว่า มีค่าระหว่าง 0.034-0.056 มิลลิกรัมต่อลูกบาศก์เมตร โดยมีค่าเฉลี่ย 7 วันต่อเนื่อง เท่ากับ 0.046 มิลลิกรัมต่อลูกบาศก์เมตร ผลการตรวจวัด พบว่า มีค่าอยู่ในเกณฑ์มาตรฐานตามประกาศคณะกรรมการสิ่งแวดล้อมแห่งชาติ ฉบับที่ 10 (พ.ศ. 2538) และฉบับที่ 24 (พ.ศ. 2547) ซึ่งกำหนดให้มีค่าได้ไม่เกิน 0.12 มิลลิกรัมต่อลูกบาศก์เมตร

ปริมาณซัลเฟอร์ไดออกไซด์ (เฉลี่ย 1 ชั่วโมง) พบว่า มีค่าระหว่าง 0.0010-0.0040 ส่วนในล้านส่วน โดยมีค่าเฉลี่ย 7 วันต่อเนื่อง เท่ากับ 0.0025 ส่วนในล้านส่วน ผลการตรวจวัด พบว่า มีค่าอยู่ในเกณฑ์มาตรฐานตามประกาศคณะกรรมการสิ่งแวดล้อมแห่งชาติ ฉบับที่ 12 (พ.ศ. 2538) และฉบับที่ 21 (พ.ศ. 2544) ซึ่งกำหนดให้มีค่าได้ไม่เกิน 0.30 ส่วนในล้านส่วน

ปริมาณซัลเฟอร์ไดออกไซด์ (เฉลี่ย 24 ชั่วโมง) พบว่า มีค่าระหว่าง 0.0023-0.0026 ส่วนในล้านส่วน โดยมีค่าเฉลี่ย 7 วันต่อเนื่อง เท่ากับ 0.0025 ส่วนในล้านส่วน ผลการตรวจวัด พบว่า มีค่าอยู่ในเกณฑ์มาตรฐานตามประกาศคณะกรรมการสิ่งแวดล้อมแห่งชาติ ฉบับที่ 10 (พ.ศ. 2538) และฉบับที่ 24 (พ.ศ. 2547) ซึ่งกำหนดให้มีค่าได้ไม่เกิน 0.12 ส่วนในล้านส่วน

ปริมาณไนโตรเจนไดออกไซด์ (เฉลี่ย 1 ชั่วโมง) พบว่า มีค่าระหว่าง 0.0011-0.0059 ส่วนในล้านส่วน โดยมีค่าเฉลี่ย 7 วันต่อเนื่อง เท่ากับ 0.0032 ส่วนในล้านส่วน ผลการตรวจวัด พบว่า มีค่าอยู่ในเกณฑ์มาตรฐานตามประกาศคณะกรรมการสิ่งแวดล้อมแห่งชาติ ฉบับที่ 33 (พ.ศ. 2552) ซึ่งกำหนดให้มีค่าได้ไม่เกิน 0.17 ส่วนในล้านส่วน



ตารางที่ 3.4-1 ผลการตรวจวัดคุณภาพอากาศในบรรยากาศ

อันดับ	ตำแหน่งตรวจวัด	วันที่ตรวจวัด	ผลการตรวจวัด			ความเร็วลม และทิศทางลม
			TSP (mg/m ³)	PM-10 (mg/m ³)	SO ₂ ^(24 hr) (ppm)	
1.	บริเวณพื้นที่นิคมอุตสาหกรรม	06-07/12/66	0.060	0.036	0.0019	
		07-08/12/66	0.056	0.018	0.0017	
		08-09/12/66	0.072	0.050	0.0019	
		09-10/12/66	0.068	0.045	0.0020	
		10-11/12/66	0.071	0.048	0.0021	
		11-12/12/66	0.074	0.059	0.0019	
		12-13/12/66	0.075	0.041	0.0020	
ค่าต่ำสุด			0.056	0.018	0.0017	-
ค่าสูงสุด			0.075	0.059	0.0021	-
ค่าเฉลี่ย			0.068	0.042	0.0019	-
มาตรฐาน ⁽¹⁾			0.33	0.12	0.12*	-

พิกัด : 47Q 0622646 UTM 1832922

มาตรฐาน : ⁽¹⁾ ประกาศคณะกรรมการสิ่งแวดล้อมแห่งชาติ ฉบับที่ 10 (พ.ศ. 2538) และฉบับที่ 24 (พ.ศ. 2547) เรื่องกำหนดมาตรฐานคุณภาพอากาศในบรรยากาศโดยทั่วไป

หมายเหตุ : * อ้างอิงวิธีการตรวจวัดตามประกาศกรมควบคุมมลพิษ เรื่องเครื่องวัดหาค่าเฉลี่ยของก๊าซหรือฝุ่นละอองในบรรยากาศโดยทั่วไป ระบบอื่นหรือวิธีอื่นที่กรมควบคุมมลพิษเห็นชอบ (พ.ศ. 2562)

สภาพแวดล้อมบริเวณตำแหน่งตรวจวัด

บริเวณพื้นที่นิคมอุตสาหกรรม : จุดตรวจวัดตั้งอยู่บริเวณด้านหลังสำนักงานนิคมฯ บนพื้นที่หญ้า และมียานพาหนะสัญจรไป-มาในบางช่วงเวลา

ชื่อบริษัทผู้ตรวจวัด : บริษัท เทคนิคล้างแวดล้อมไทย จำกัด



ตารางที่ 3.4-1 (ต่อ) ผลการตรวจวัดคุณภาพอากาศในบรรยากาศ

อันดับ	ตำแหน่งตรวจวัด	วันที่ตรวจวัด	ผลการตรวจวัด			ความเร็วลม และทิศทางลม
			TSP (mg/m ³)	PM-10 (mg/m ³)	SO ₂ ^(24 hr) (ppm)	
2.	บริเวณบ้านห้วยห้าง	06-07/12/66	0.087	0.037	0.0020	-
		07-08/12/66	0.082	0.028	0.0021	
		08-09/12/66	0.090	0.050	0.0021	
		09-10/12/66	0.083	0.027	0.0019	
		10-11/12/66	0.127	0.046	0.0018	
		11-12/12/66	0.116	0.044	0.0019	
		12-13/12/66	0.093	0.046	0.0020	
ค่าต่ำสุด			0.082	0.027	0.0018	-
ค่าสูงสุด			0.127	0.050	0.0021	-
ค่าเฉลี่ย			0.097	0.040	0.0020	-
มาตรฐาน ⁽¹⁾			0.33	0.12	0.12*	-

พิกัด : 47Q 0625026 UTM 1831178

มาตรฐาน : ⁽¹⁾ ประกาศคณะกรรมการสิ่งแวดล้อมแห่งชาติ ฉบับที่ 10 (พ.ศ. 2538) และฉบับที่ 24 (พ.ศ. 2547) เรื่องกำหนดมาตรฐานคุณภาพอากาศในบรรยากาศโดยทั่วไป

หมายเหตุ : * อ้างอิงวิธีการตรวจวัดตามประกาศกรมควบคุมมลพิษ เรื่องเครื่องวัดหาค่าเฉลี่ยของก๊าซหรือฝุ่นละอองในบรรยากาศโดยทั่วไป ระบบอื่นหรือวิธีอื่นที่กรมควบคุมมลพิษเห็นชอบ (พ.ศ. 2562)

สภาพแวดล้อมบริเวณตำแหน่งตรวจวัด

บริเวณบ้านห้วยห้าง : จุดตรวจวัดตั้งอยู่ภายในวัดกลางวงษ์มณี บนพื้นที่ป่า มีกิจกรรมทางศาสนาของวัดปกติ และมียานพาหนะเข้า-ออกในบางช่วงเวลา

ชื่อบริษัทผู้ตรวจวัด : บริษัท เทคนิคลิ่งแวดล้อมไทย จำกัด



ตารางที่ 3.4-1 (ต่อ) ผลการตรวจวัดคุณภาพอากาศในบรรยากาศ

อันดับ	ตำแหน่งตรวจวัด	วันที่ตรวจวัด	ผลการตรวจวัด			ความเร็วลม และทิศทางลม
			TSP (mg/m ³)	PM-10 (mg/m ³)	SO ₂ ^(24 hr) (ppm)	
3.	บริเวณบ้านบัวยาง	06-07/12/66	0.095	0.031	0.0024	-
		07-08/12/66	0.094	0.034	0.0025	
		08-09/12/66	0.086	0.040	0.0024	
		09-10/12/66	0.104	0.038	0.0024	
		10-11/12/66	0.150	0.052	0.0023	
		11-12/12/66	0.082	0.035	0.0027	
		12-13/12/66	0.096	0.038	0.0022	
ค่าต่ำสุด			0.082	0.031	0.0022	-
ค่าสูงสุด			0.150	0.052	0.0027	-
ค่าเฉลี่ย			0.101	0.038	0.0024	-
มาตรฐาน ⁽¹⁾			0.33	0.12	0.12*	-

พิกัด : 47Q 0621445 UTM 1832534

มาตรฐาน : ⁽¹⁾ ประกาศคณะกรรมการสิ่งแวดล้อมแห่งชาติ ฉบับที่ 10 (พ.ศ. 2538) และฉบับที่ 24 (พ.ศ. 2547) เรื่องกำหนดมาตรฐานคุณภาพอากาศในบรรยากาศโดยทั่วไป

หมายเหตุ : * อ้างอิงวิธีการตรวจวัดตามประกาศกรมควบคุมมลพิษ เรื่องเครื่องวัดหาค่าเฉลี่ยของก๊าซหรือฝุ่นละอองในบรรยากาศโดยทั่วไป ระบบอื่นหรือวิธีอื่นที่กรมควบคุมมลพิษเห็นชอบ (พ.ศ. 2562)

สภาพแวดล้อมบริเวณตำแหน่งตรวจวัด

บริเวณบ้านบัวยาง : จุดตรวจวัดตั้งอยู่บนพื้นที่ปนภายในวัดเจริญสุขาราม (บัวยาง ป่าสัก) บนพื้นที่ปน มีกิจกรรมทางศาสนาของวัดปกติ และมียานพาหนะเข้า-ออกในบางช่วงเวลา

ชื่อบริษัทผู้ตรวจวัด : บริษัท เทคนิคล้างสิ่งแวดล้อมไทย จำกัด



ตารางที่ 3.4-1 (ต่อ) ผลการตรวจวัดคุณภาพอากาศในบรรยากาศ

อันดับ	ตำแหน่งตรวจวัด	วันที่ตรวจวัด	ผลการตรวจวัด			ความเร็วลม และทิศทางลม
			TSP (mg/m ³)	PM-10 (mg/m ³)	SO ₂ ^(24 hr) (ppm)	
4.	บริเวณบ้านกวางอัน	06-07/12/66	0.091	0.041	0.0023	-
		07-08/12/66	0.075	0.034	0.0026	
		08-09/12/66	0.089	0.044	0.0026	
		09-10/12/66	0.096	0.045	0.0025	
		10-11/12/66	0.097	0.056	0.0025	
		11-12/12/66	0.110	0.050	0.0025	
		12-13/12/66	0.109	0.051	0.0023	
ค่าต่ำสุด			0.075	0.034	0.0023	-
ค่าสูงสุด			0.110	0.056	0.0026	-
ค่าเฉลี่ย			0.095	0.046	0.0025	-
มาตรฐาน ⁽¹⁾			0.33	0.12	0.12*	-

พิกัด : 47Q 0624167 UTM 1836516

มาตรฐาน : ⁽¹⁾ ประกาศคณะกรรมการสิ่งแวดล้อมแห่งชาติ ฉบับที่ 10 (พ.ศ. 2538) และฉบับที่ 24 (พ.ศ. 2547) เรื่องกำหนดมาตรฐานคุณภาพอากาศในบรรยากาศโดยทั่วไป

หมายเหตุ : * อ้างอิงวิธีการตรวจวัดตามประกาศกรมควบคุมมลพิษ เรื่องเครื่องวัดหาค่าเฉลี่ยของก๊าซหรือฝุ่นละอองในบรรยากาศโดยทั่วไป ระบบอื่นหรือวิธีอื่นที่กรมควบคุมมลพิษเห็นชอบ (พ.ศ. 2562)

สภาพแวดล้อมบริเวณตำแหน่งตรวจวัด

บริเวณบ้านกวางอัน : จุดตรวจวัดตั้งอยู่ภายในวัดกวางทอง (บ้านกวางอัน) บนพื้นที่ป่า มีกิจกรรมทางศาสนาของวัดปกติ และมียานพาหนะเข้า-ออกในบางช่วงเวลา

ชื่อบริษัทผู้ตรวจวัด : บริษัท เทคนิคลิ่งแวดล้อมไทย จำกัด



ตารางที่ 3.4-1 (ต่อ) ผลการตรวจวัดคุณภาพอากาศในบรรยากาศ

อันดับ	เวลา	ผลการตรวจวัด						
		บริเวณพื้นที่นิคมอุตสาหกรรม						
		NO ₂ (ppm)						
		06-07/12/66	07-08/12/66	08-09/12/66	09-10/12/66	10-11/12/66	11-12/12/66	12-13/12/66
1.	12.00-13.00	0.0027	0.0028	0.0033	0.0024	0.0025	0.0022	0.0047
2.	13.00-14.00	0.0013	0.0031	0.0005	0.0023	0.0014	0.0026	0.0031
3.	14.00-15.00	0.0014	0.0018	0.0017	0.0006	0.0018	0.0032	0.0036
4.	15.00-16.00	0.0025	0.0031	0.0037	0.0028	0.0018	0.0011	0.0017
5.	16.00-17.00	0.0028	0.0038	0.0027	0.0010	0.0037	0.0025	0.0052
6.	17.00-18.00	0.0010	0.0020	0.0019	0.0032	0.0034	0.0032	0.0016
7.	18.00-19.00	0.0033	0.0023	0.0037	0.0032	0.0016	0.0026	0.0019
8.	19.00-20.00	0.0027	0.0028	0.0034	0.0031	0.0016	0.0035	0.0035
9.	20.00-21.00	0.0015	0.0032	0.0020	0.0031	0.0014	0.0037	0.0036
10.	21.00-22.00	0.0029	0.0014	0.0011	0.0031	0.0025	0.0017	0.0024
11.	22.00-23.00	0.0020	0.0058	0.0027	0.0030	0.0038	0.0033	0.0030
12.	23.00-00.00	0.0014	0.0020	0.0019	0.0015	0.0015	0.0020	0.0023
13.	00.00-01.00	0.0017	0.0017	0.0026	0.0030	0.0025	0.0035	0.0042
14.	01.00-02.00	0.0020	0.0017	0.0019	0.0029	0.0052	0.0046	0.0033
15.	02.00-03.00	0.0026	0.0036	0.0011	0.0017	0.0022	0.0030	0.0043
16.	03.00-04.00	0.0015	0.0022	0.0022	0.0034	0.0029	0.0024	0.0010
17.	04.00-05.00	0.0024	0.0039	0.0026	0.0026	0.0048	0.0027	0.0034
18.	05.00-06.00	0.0013	0.0009	0.0031	0.0022	0.0013	0.0019	0.0014
19.	06.00-07.00	0.0013	0.0046	0.0044	0.0027	0.0013	0.0049	0.0034
20.	07.00-08.00	0.0024	0.0029	0.0023	0.0022	0.0016	0.0016	0.0045
21.	08.00-09.00	0.0022	0.0015	0.0014	0.0025	0.0024	0.0012	0.0014
22.	09.00-10.00	0.0029	0.0024	0.0033	0.0027	0.0041	0.0037	0.0034
23.	10.00-11.00	0.0018	0.0033	0.0027	0.0030	0.0044	0.0041	0.0038
24.	11.00-12.00	0.0014	0.0030	0.0031	0.0025	0.0029	0.0028	0.0035
ค่าต่ำสุด		0.0010	0.0009	0.0005	0.0006	0.0013	0.0011	0.0010
ค่าสูงสุด		0.0033	0.0058	0.0044	0.0034	0.0052	0.0049	0.0052
ค่าเฉลี่ย		0.0020	0.0027	0.0025	0.0025	0.0026	0.0028	0.0031
มาตรฐาน ⁽¹⁾		0.17						

พิกัด : 47Q 0622646 UTM 1832922

มาตรฐาน : ⁽¹⁾ ประกาศคณะกรรมการสิ่งแวดล้อมแห่งชาติ ฉบับที่ 33 (พ.ศ. 2552) เรื่องกำหนดมาตรฐานค่าก๊าซไนโตรเจนไดออกไซด์ในบรรยากาศโดยทั่วไป

หมายเหตุ : ชื่อบริษัทผู้ตรวจวัด : บริษัท เทคนิคลิ่งแวดล้อมไทย จำกัด



ตารางที่ 3.4-1 (ต่อ) ผลการตรวจวัดคุณภาพอากาศในบรรยากาศ

อันดับ	เวลา	ผลการตรวจวัด						
		บริเวณบ้านห้วยห้าง						
		NO ₂ (ppm)						
		06-07/12/66	07-08/12/66	08-09/12/66	09-10/12/66	10-11/12/66	11-12/12/66	12-13/12/66
1.	13.00-14.00	0.0013	0.0043	0.0016	0.0030	0.0029	0.0052	0.0039
2.	14.00-15.00	0.0052	0.0037	0.0010	0.0027	0.0027	0.0020	0.0041
3.	15.00-16.00	0.0047	0.0033	0.0011	0.0013	0.0028	0.0029	0.0035
4.	16.00-17.00	0.0046	0.0049	0.0045	0.0029	0.0026	0.0040	0.0026
5.	17.00-18.00	0.0041	0.0028	0.0007	0.0017	0.0025	0.0025	0.0018
6.	18.00-19.00	0.0054	0.0034	0.0053	0.0034	0.0054	0.0026	0.0034
7.	19.00-20.00	0.0025	0.0025	0.0024	0.0023	0.0035	0.0014	0.0034
8.	20.00-21.00	0.0014	0.0036	0.0025	0.0040	0.0022	0.0007	0.0033
9.	21.00-22.00	0.0038	0.0056	0.0038	0.0008	0.0037	0.0026	0.0021
10.	22.00-23.00	0.0011	0.0055	0.0015	0.0021	0.0020	0.0024	0.0017
11.	23.00-00.00	0.0050	0.0052	0.0031	0.0031	0.0048	0.0020	0.0037
12.	00.00-01.00	0.0034	0.0047	0.0026	0.0037	0.0036	0.0017	0.0031
13.	01.00-02.00	0.0019	0.0031	0.0028	0.0014	0.0041	0.0019	0.0019
14.	02.00-03.00	0.0026	0.0032	0.0019	0.0031	0.0051	0.0032	0.0025
15.	03.00-04.00	0.0027	0.0045	0.0055	0.0033	0.0028	0.0025	0.0050
16.	04.00-05.00	0.0038	0.0041	0.0034	0.0011	0.0040	0.0052	0.0028
17.	05.00-06.00	0.0034	0.0039	0.0033	0.0023	0.0025	0.0034	0.0036
18.	06.00-07.00	0.0046	0.0030	0.0047	0.0007	0.0008	0.0053	0.0032
19.	07.00-08.00	0.0029	0.0026	0.0018	0.0046	0.0018	0.0020	0.0031
20.	08.00-09.00	0.0045	0.0026	0.0020	0.0049	0.0026	0.0045	0.0029
21.	09.00-10.00	0.0025	0.0031	0.0038	0.0037	0.0027	0.0020	0.0038
22.	10.00-11.00	0.0034	0.0036	0.0051	0.0025	0.0042	0.0055	0.0033
23.	11.00-12.00	0.0025	0.0036	0.0036	0.0018	0.0029	0.0030	0.0026
24.	12.00-13.00	0.0008	0.0013	0.0012	0.0043	0.0032	0.0028	0.0020
ค่าต่ำสุด		0.0008	0.0013	0.0007	0.0007	0.0008	0.0007	0.0017
ค่าสูงสุด		0.0054	0.0056	0.0055	0.0049	0.0054	0.0055	0.0050
ค่าเฉลี่ย		0.0033	0.0037	0.0029	0.0027	0.0031	0.0030	0.0030
มาตรฐาน ⁽¹⁾		0.17						

พิกัด : 47Q 0625026 UTM 1831178

มาตรฐาน : ⁽¹⁾ ประกาศคณะกรรมการสิ่งแวดล้อมแห่งชาติ ฉบับที่ 33 (พ.ศ. 2552) เรื่องกำหนดมาตรฐานค่าก๊าซไนโตรเจนไดออกไซด์ในบรรยากาศโดยทั่วไป

หมายเหตุ : ชื่อบริษัทผู้ตรวจวัด : บริษัท เทคนิคสิ่งแวดล้อมไทย จำกัด



ตารางที่ 3.4-1 (ต่อ) ผลการตรวจวัดคุณภาพอากาศในบรรยากาศ

อันดับ	เวลา	ผลการตรวจวัด						
		บริเวณบ้านบึงยาง						
		NO ₂ (ppm)						
		06-07/12/66	07-08/12/66	08-09/12/66	09-10/12/66	10-11/12/66	11-12/12/66	12-13/12/66
1.	14.00-15.00	0.0028	0.0016	0.0059	0.0027	0.0033	0.0031	0.0019
2.	15.00-16.00	0.0045	0.0046	0.0035	0.0030	0.0025	0.0019	0.0023
3.	16.00-17.00	0.0032	0.0022	0.0054	0.0023	0.0011	0.0045	0.0029
4.	17.00-18.00	0.0039	0.0028	0.0052	0.0019	0.0028	0.0014	0.0048
5.	18.00-19.00	0.0037	0.0055	0.0029	0.0030	0.0022	0.0034	0.0054
6.	19.00-20.00	0.0032	0.0024	0.0018	0.0014	0.0020	0.0014	0.0027
7.	20.00-21.00	0.0019	0.0037	0.0015	0.0029	0.0049	0.0029	0.0033
8.	21.00-22.00	0.0018	0.0047	0.0034	0.0037	0.0025	0.0028	0.0041
9.	22.00-23.00	0.0035	0.0011	0.0040	0.0022	0.0023	0.0054	0.0008
10.	23.00-00.00	0.0015	0.0032	0.0013	0.0051	0.0027	0.0034	0.0012
11.	00.00-01.00	0.0034	0.0021	0.0025	0.0016	0.0047	0.0036	0.0032
12.	01.00-02.00	0.0023	0.0028	0.0022	0.0033	0.0015	0.0011	0.0051
13.	02.00-03.00	0.0024	0.0032	0.0018	0.0013	0.0026	0.0012	0.0029
14.	03.00-04.00	0.0016	0.0020	0.0043	0.0033	0.0028	0.0021	0.0053
15.	04.00-05.00	0.0016	0.0034	0.0034	0.0031	0.0050	0.0025	0.0033
16.	05.00-06.00	0.0038	0.0015	0.0026	0.0027	0.0048	0.0044	0.0024
17.	06.00-07.00	0.0016	0.0050	0.0014	0.0026	0.0030	0.0045	0.0017
18.	07.00-08.00	0.0023	0.0037	0.0012	0.0046	0.0017	0.0051	0.0048
19.	08.00-09.00	0.0010	0.0009	0.0015	0.0012	0.0015	0.0018	0.0038
20.	09.00-10.00	0.0012	0.0023	0.0032	0.0056	0.0039	0.0032	0.0025
21.	10.00-11.00	0.0025	0.0018	0.0033	0.0029	0.0013	0.0020	0.0050
22.	11.00-12.00	0.0023	0.0033	0.0032	0.0047	0.0023	0.0038	0.0033
23.	12.00-13.00	0.0018	0.0033	0.0044	0.0043	0.0022	0.0039	0.0019
24.	13.00-14.00	0.0011	0.0038	0.0041	0.0046	0.0055	0.0021	0.0037
ค่าต่ำสุด		0.0010	0.0009	0.0012	0.0012	0.0011	0.0011	0.0008
ค่าสูงสุด		0.0045	0.0055	0.0059	0.0056	0.0055	0.0054	0.0054
ค่าเฉลี่ย		0.0025	0.0029	0.0031	0.0031	0.0029	0.0030	0.0033
มาตรฐาน ⁽¹⁾		0.17						

พิกัด : 47Q 0621445 UTM 1832534

มาตรฐาน : ⁽¹⁾ ประกาศคณะกรรมการสิ่งแวดล้อมแห่งชาติ ฉบับที่ 33 (พ.ศ. 2552) เรื่องกำหนดมาตรฐานค่าก๊าซไนโตรเจนไดออกไซด์ในบรรยากาศโดยทั่วไป

หมายเหตุ : ชื่อบริษัทผู้ตรวจวัด : บริษัท เทคนิคลิ่งแวดล้อมไทย จำกัด



ตารางที่ 3.4-1 (ต่อ) ผลการตรวจวัดคุณภาพอากาศในบรรยากาศ

อันดับ	เวลา	ผลการตรวจวัด						
		บริเวณบ้านกว้างอื่น						
		NO ₂ (ppm)						
		06-07/12/66	07-08/12/66	08-09/12/66	09-10/12/66	10-11/12/66	11-12/12/66	12-13/12/66
1.	15.00-16.00	0.0031	0.0015	0.0032	0.0043	0.0037	0.0023	0.0021
2.	16.00-17.00	0.0026	0.0048	0.0030	0.0032	0.0026	0.0019	0.0011
3.	17.00-18.00	0.0038	0.0054	0.0025	0.0032	0.0043	0.0025	0.0042
4.	18.00-19.00	0.0030	0.0041	0.0028	0.0021	0.0032	0.0018	0.0029
5.	19.00-20.00	0.0023	0.0050	0.0028	0.0012	0.0017	0.0034	0.0035
6.	20.00-21.00	0.0034	0.0022	0.0042	0.0018	0.0037	0.0018	0.0015
7.	21.00-22.00	0.0031	0.0026	0.0048	0.0054	0.0020	0.0037	0.0022
8.	22.00-23.00	0.0018	0.0036	0.0039	0.0034	0.0019	0.0027	0.0034
9.	23.00-00.00	0.0029	0.0041	0.0021	0.0019	0.0030	0.0031	0.0034
10.	00.00-01.00	0.0048	0.0039	0.0031	0.0025	0.0039	0.0022	0.0055
11.	01.00-02.00	0.0027	0.0038	0.0014	0.0017	0.0023	0.0030	0.0034
12.	02.00-03.00	0.0048	0.0025	0.0046	0.0030	0.0050	0.0014	0.0030
13.	03.00-04.00	0.0043	0.0016	0.0030	0.0018	0.0029	0.0023	0.0027
14.	04.00-05.00	0.0032	0.0040	0.0034	0.0033	0.0018	0.0027	0.0023
15.	05.00-06.00	0.0043	0.0036	0.0035	0.0037	0.0033	0.0036	0.0013
16.	06.00-07.00	0.0017	0.0032	0.0034	0.0030	0.0033	0.0013	0.0035
17.	07.00-08.00	0.0056	0.0023	0.0031	0.0040	0.0052	0.0045	0.0014
18.	08.00-09.00	0.0029	0.0033	0.0023	0.0024	0.0035	0.0034	0.0016
19.	09.00-10.00	0.0039	0.0044	0.0058	0.0030	0.0027	0.0027	0.0035
20.	10.00-11.00	0.0036	0.0050	0.0046	0.0023	0.0017	0.0042	0.0031
21.	11.00-12.00	0.0028	0.0040	0.0023	0.0027	0.0029	0.0032	0.0042
22.	12.00-13.00	0.0055	0.0028	0.0045	0.0039	0.0029	0.0054	0.0059
23.	13.00-14.00	0.0049	0.0027	0.0020	0.0029	0.0024	0.0038	0.0021
24.	14.00-15.00	0.0036	0.0035	0.0047	0.0048	0.0030	0.0035	0.0024
ค่าต่ำสุด		0.0017	0.0015	0.0014	0.0012	0.0017	0.0013	0.0011
ค่าสูงสุด		0.0056	0.0054	0.0058	0.0054	0.0052	0.0054	0.0059
ค่าเฉลี่ย		0.0035	0.0035	0.0034	0.0030	0.0030	0.0029	0.0029
มาตรฐาน ⁽¹⁾		0.17						

พิกัด : 47Q 0624167 UTM 1836516

มาตรฐาน : ⁽¹⁾ ประกาศคณะกรรมการสิ่งแวดล้อมแห่งชาติ ฉบับที่ 33 (พ.ศ. 2552) เรื่องกำหนดมาตรฐานค่าก๊าซไนโตรเจนไดออกไซด์ในบรรยากาศโดยทั่วไป

หมายเหตุ : ชื่อบริษัทผู้ตรวจวัด : บริษัท เทคนิคลิ่งแวดล้อมไทย จำกัด



ตารางที่ 3.4-1 (ต่อ) ผลการตรวจวัดคุณภาพอากาศในบรรยากาศ

อันดับ	เวลา	ผลการตรวจวัด						
		บริเวณพื้นที่นิคมอุตสาหกรรม						
		SO ₂ (ppm)						
		06-07/12/66	07-08/12/66	08-09/12/66	09-10/12/66	10-11/12/66	11-12/12/66	12-13/12/66
1.	12.00-13.00	0.0024	0.0014	0.0026	0.0021	0.0026	0.0024	0.0022
2.	13.00-14.00	0.0017	0.0023	0.0017	0.0021	0.0015	0.0025	0.0027
3.	14.00-15.00	0.0018	0.0030	0.0012	0.0019	0.0013	0.0017	0.0013
4.	15.00-16.00	0.0011	0.0010	0.0014	0.0027	0.0026	0.0018	0.0017
5.	16.00-17.00	0.0016	0.0015	0.0020	0.0024	0.0011	0.0029	0.0011
6.	17.00-18.00	0.0018	0.0015	0.0021	0.0019	0.0027	0.0011	0.0011
7.	18.00-19.00	0.0011	0.0014	0.0016	0.0030	0.0030	0.0022	0.0027
8.	19.00-20.00	0.0017	0.0024	0.0028	0.0012	0.0013	0.0014	0.0027
9.	20.00-21.00	0.0013	0.0017	0.0014	0.0014	0.0022	0.0017	0.0011
10.	21.00-22.00	0.0019	0.0013	0.0025	0.0016	0.0017	0.0025	0.0022
11.	22.00-23.00	0.0023	0.0018	0.0016	0.0019	0.0021	0.0016	0.0021
12.	23.00-00.00	0.0020	0.0019	0.0010	0.0014	0.0024	0.0015	0.0024
13.	00.00-01.00	0.0016	0.0012	0.0014	0.0015	0.0020	0.0023	0.0012
14.	01.00-02.00	0.0013	0.0028	0.0011	0.0020	0.0029	0.0015	0.0014
15.	02.00-03.00	0.0015	0.0020	0.0023	0.0020	0.0015	0.0021	0.0022
16.	03.00-04.00	0.0021	0.0015	0.0028	0.0027	0.0025	0.0017	0.0025
17.	04.00-05.00	0.0025	0.0012	0.0024	0.0021	0.0025	0.0012	0.0028
18.	05.00-06.00	0.0012	0.0012	0.0016	0.0018	0.0026	0.0011	0.0019
19.	06.00-07.00	0.0021	0.0018	0.0016	0.0011	0.0015	0.0029	0.0025
20.	07.00-08.00	0.0025	0.0017	0.0015	0.0027	0.0017	0.0024	0.0015
21.	08.00-09.00	0.0021	0.0014	0.0020	0.0013	0.0028	0.0015	0.0027
22.	09.00-10.00	0.0016	0.0011	0.0016	0.0030	0.0023	0.0028	0.0024
23.	10.00-11.00	0.0029	0.0013	0.0024	0.0021	0.0018	0.0013	0.0013
24.	11.00-12.00	0.0029	0.0022	0.0021	0.0025	0.0025	0.0014	0.0019
ค่าต่ำสุด		0.0011	0.0010	0.0010	0.0011	0.0011	0.0011	0.0011
ค่าสูงสุด		0.0029	0.0030	0.0028	0.0030	0.0030	0.0029	0.0028
ค่าเฉลี่ย		0.0019	0.0017	0.0019	0.0020	0.0021	0.0019	0.0020
มาตรฐาน		0.30						

พิกัด : 47Q 0622646 UTM 1832922

มาตรฐาน : ประกาศคณะกรรมการสิ่งแวดล้อมแห่งชาติ ฉบับที่ 12 (พ.ศ. 2538) และฉบับที่ 21 (พ.ศ. 2544) เรื่องกำหนดมาตรฐานค่าก๊าซซัลเฟอร์ไดออกไซด์ในบรรยากาศโดยทั่วไปในเวลา 1 ชั่วโมง

หมายเหตุ : ชื่อบริษัทผู้ตรวจวัด : บริษัท เทคนิคลิ่งแวดล้อมไทย จำกัด



ตารางที่ 3.4-1 (ต่อ) ผลการตรวจวัดคุณภาพอากาศในบรรยากาศ

อันดับ	เวลา	ผลการตรวจวัด						
		บริเวณบ้านห้วยห้าง						
		SO ₂ (ppm)						
		06-07/12/66	07-08/12/66	08-09/12/66	09-10/12/66	10-11/12/66	11-12/12/66	12-13/12/66
1.	13.00-14.00	0.0018	0.0027	0.0025	0.0020	0.0017	0.0029	0.0012
2.	14.00-15.00	0.0010	0.0023	0.0030	0.0018	0.0021	0.0022	0.0025
3.	15.00-16.00	0.0018	0.0028	0.0016	0.0026	0.0025	0.0011	0.0012
4.	16.00-17.00	0.0022	0.0012	0.0025	0.0017	0.0015	0.0012	0.0029
5.	17.00-18.00	0.0017	0.0028	0.0029	0.0012	0.0012	0.0014	0.0019
6.	18.00-19.00	0.0028	0.0023	0.0028	0.0025	0.0024	0.0012	0.0026
7.	19.00-20.00	0.0014	0.0017	0.0018	0.0018	0.0017	0.0011	0.0025
8.	20.00-21.00	0.0026	0.0020	0.0019	0.0017	0.0017	0.0015	0.0018
9.	21.00-22.00	0.0023	0.0016	0.0026	0.0024	0.0010	0.0029	0.0016
10.	22.00-23.00	0.0022	0.0011	0.0017	0.0025	0.0014	0.0025	0.0019
11.	23.00-00.00	0.0020	0.0024	0.0030	0.0011	0.0015	0.0012	0.0014
12.	00.00-01.00	0.0026	0.0018	0.0019	0.0027	0.0018	0.0022	0.0011
13.	01.00-02.00	0.0030	0.0023	0.0011	0.0020	0.0013	0.0023	0.0029
14.	02.00-03.00	0.0020	0.0020	0.0022	0.0028	0.0027	0.0011	0.0026
15.	03.00-04.00	0.0011	0.0014	0.0018	0.0028	0.0018	0.0015	0.0013
16.	04.00-05.00	0.0030	0.0028	0.0011	0.0016	0.0030	0.0014	0.0027
17.	05.00-06.00	0.0014	0.0016	0.0011	0.0015	0.0014	0.0016	0.0011
18.	06.00-07.00	0.0013	0.0014	0.0027	0.0020	0.0013	0.0018	0.0013
19.	07.00-08.00	0.0018	0.0010	0.0026	0.0021	0.0012	0.0024	0.0015
20.	08.00-09.00	0.0011	0.0029	0.0017	0.0012	0.0026	0.0016	0.0022
21.	09.00-10.00	0.0029	0.0022	0.0028	0.0013	0.0015	0.0025	0.0012
22.	10.00-11.00	0.0018	0.0026	0.0021	0.0010	0.0023	0.0022	0.0026
23.	11.00-12.00	0.0011	0.0030	0.0018	0.0015	0.0017	0.0027	0.0019
24.	12.00-13.00	0.0028	0.0027	0.0014	0.0013	0.0017	0.0024	0.0030
ค่าต่ำสุด		0.0010	0.0010	0.0011	0.0010	0.0010	0.0011	0.0011
ค่าสูงสุด		0.0030	0.0030	0.0030	0.0028	0.0030	0.0029	0.0030
ค่าเฉลี่ย		0.0020	0.0021	0.0021	0.0019	0.0018	0.0019	0.0020
มาตรฐาน		0.30						

พิกัด : 47Q 0625026 UTM 1831178

มาตรฐาน : ประกาศคณะกรรมการสิ่งแวดล้อมแห่งชาติ ฉบับที่ 12 (พ.ศ. 2538) และฉบับที่ 21 (พ.ศ. 2544) เรื่องกำหนดมาตรฐานค่าก๊าซซัลเฟอร์ไดออกไซด์ในบรรยากาศโดยทั่วไปในเวลา 1 ชั่วโมง

หมายเหตุ : ชื่อบริษัทผู้ตรวจวัด : บริษัท เทคนิคลิ่งแวดล้อมไทย จำกัด



ตารางที่ 3.4-1 (ต่อ) ผลการตรวจวัดคุณภาพอากาศในบรรยากาศ

อันดับ	เวลา	ผลการตรวจวัด						
		บริเวณบ้านบัวยาง						
		SO ₂ (ppm)						
		06-07/12/66	07-08/12/66	08-09/12/66	09-10/12/66	10-11/12/66	11-12/12/66	12-13/12/66
1.	14.00-15.00	0.0037	0.0022	0.0016	0.0022	0.0027	0.0017	0.0039
2.	15.00-16.00	0.0029	0.0018	0.0013	0.0034	0.0011	0.0032	0.0011
3.	16.00-17.00	0.0016	0.0019	0.0026	0.0018	0.0035	0.0026	0.0020
4.	17.00-18.00	0.0032	0.0026	0.0019	0.0011	0.0037	0.0038	0.0011
5.	18.00-19.00	0.0018	0.0017	0.0032	0.0011	0.0027	0.0020	0.0022
6.	19.00-20.00	0.0027	0.0036	0.0016	0.0037	0.0032	0.0016	0.0015
7.	20.00-21.00	0.0030	0.0026	0.0022	0.0027	0.0036	0.0014	0.0023
8.	21.00-22.00	0.0015	0.0011	0.0029	0.0034	0.0011	0.0019	0.0029
9.	22.00-23.00	0.0024	0.0035	0.0028	0.0035	0.0025	0.0040	0.0015
10.	23.00-00.00	0.0013	0.0022	0.0014	0.0028	0.0017	0.0034	0.0023
11.	00.00-01.00	0.0020	0.0039	0.0022	0.0034	0.0017	0.0028	0.0010
12.	01.00-02.00	0.0032	0.0033	0.0023	0.0019	0.0028	0.0027	0.0023
13.	02.00-03.00	0.0013	0.0022	0.0033	0.0013	0.0011	0.0023	0.0030
14.	03.00-04.00	0.0022	0.0034	0.0038	0.0011	0.0012	0.0014	0.0033
15.	04.00-05.00	0.0021	0.0017	0.0015	0.0015	0.0020	0.0038	0.0035
16.	05.00-06.00	0.0017	0.0027	0.0034	0.0028	0.0022	0.0038	0.0011
17.	06.00-07.00	0.0017	0.0026	0.0019	0.0017	0.0029	0.0036	0.0014
18.	07.00-08.00	0.0020	0.0026	0.0035	0.0033	0.0026	0.0020	0.0025
19.	08.00-09.00	0.0013	0.0037	0.0039	0.0035	0.0015	0.0022	0.0028
20.	09.00-10.00	0.0016	0.0025	0.0034	0.0035	0.0019	0.0036	0.0013
21.	10.00-11.00	0.0039	0.0031	0.0013	0.0017	0.0022	0.0039	0.0033
22.	11.00-12.00	0.0037	0.0022	0.0026	0.0018	0.0029	0.0022	0.0027
23.	12.00-13.00	0.0034	0.0015	0.0025	0.0034	0.0017	0.0017	0.0016
24.	13.00-14.00	0.0039	0.0020	0.0010	0.0012	0.0016	0.0034	0.0027
ค่าต่ำสุด		0.0013	0.0011	0.0010	0.0011	0.0011	0.0014	0.0010
ค่าสูงสุด		0.0039	0.0039	0.0039	0.0037	0.0037	0.0040	0.0039
ค่าเฉลี่ย		0.0024	0.0025	0.0024	0.0024	0.0023	0.0027	0.0022
มาตรฐาน		0.30						

พิกัด : 47Q 0621445 UTM 1832534

มาตรฐาน : ประกาศคณะกรรมการสิ่งแวดล้อมแห่งชาติ ฉบับที่ 12 (พ.ศ. 2538) และฉบับที่ 21 (พ.ศ. 2544) เรื่องกำหนดมาตรฐานค่าก๊าซซัลเฟอร์ไดออกไซด์ในบรรยากาศโดยทั่วไปในเวลา 1 ชั่วโมง

หมายเหตุ : ชื่อบริษัทผู้ตรวจวัด : บริษัท เทคนิคลิ่งแวดล้อมไทย จำกัด



ตารางที่ 3.4-1 (ต่อ) ผลการตรวจวัดคุณภาพอากาศในบรรยากาศ

อันดับ	เวลา	ผลการตรวจวัด						
		บริเวณบ้านกว้างอัน						
		SO ₂ (ppm)						
		06-07/12/66	07-08/12/66	08-09/12/66	09-10/12/66	10-11/12/66	11-12/12/66	12-13/12/66
1.	15.00-16.00	0.0023	0.0023	0.0032	0.0037	0.0031	0.0016	0.0012
2.	16.00-17.00	0.0011	0.0012	0.0011	0.0017	0.0011	0.0030	0.0038
3.	17.00-18.00	0.0032	0.0031	0.0015	0.0020	0.0014	0.0024	0.0034
4.	18.00-19.00	0.0021	0.0011	0.0031	0.0021	0.0036	0.0018	0.0029
5.	19.00-20.00	0.0023	0.0013	0.0023	0.0012	0.0030	0.0012	0.0033
6.	20.00-21.00	0.0033	0.0035	0.0030	0.0026	0.0039	0.0038	0.0033
7.	21.00-22.00	0.0033	0.0040	0.0034	0.0023	0.0010	0.0037	0.0014
8.	22.00-23.00	0.0016	0.0023	0.0024	0.0039	0.0037	0.0015	0.0010
9.	23.00-00.00	0.0032	0.0026	0.0017	0.0012	0.0022	0.0039	0.0017
10.	00.00-01.00	0.0040	0.0022	0.0040	0.0030	0.0012	0.0038	0.0026
11.	01.00-02.00	0.0022	0.0031	0.0031	0.0015	0.0039	0.0015	0.0031
12.	02.00-03.00	0.0017	0.0038	0.0033	0.0031	0.0016	0.0036	0.0025
13.	03.00-04.00	0.0029	0.0036	0.0033	0.0038	0.0013	0.0018	0.0027
14.	04.00-05.00	0.0011	0.0032	0.0012	0.0022	0.0029	0.0037	0.0016
15.	05.00-06.00	0.0037	0.0027	0.0014	0.0030	0.0025	0.0021	0.0033
16.	06.00-07.00	0.0011	0.0029	0.0039	0.0022	0.0012	0.0021	0.0012
17.	07.00-08.00	0.0030	0.0023	0.0025	0.0032	0.0019	0.0039	0.0026
18.	08.00-09.00	0.0016	0.0023	0.0014	0.0012	0.0011	0.0033	0.0013
19.	09.00-10.00	0.0017	0.0034	0.0028	0.0040	0.0025	0.0027	0.0012
20.	10.00-11.00	0.0018	0.0019	0.0038	0.0013	0.0012	0.0014	0.0014
21.	11.00-12.00	0.0019	0.0020	0.0040	0.0032	0.0038	0.0014	0.0039
22.	12.00-13.00	0.0038	0.0030	0.0023	0.0026	0.0032	0.0019	0.0014
23.	13.00-14.00	0.0011	0.0035	0.0017	0.0016	0.0039	0.0011	0.0037
24.	14.00-15.00	0.0016	0.0013	0.0016	0.0028	0.0038	0.0017	0.0016
ค่าต่ำสุด		0.0011	0.0011	0.0011	0.0012	0.0010	0.0011	0.0010
ค่าสูงสุด		0.0040	0.0040	0.0040	0.0040	0.0039	0.0039	0.0039
ค่าเฉลี่ย		0.0023	0.0026	0.0026	0.0025	0.0025	0.0025	0.0023
มาตรฐาน		0.30						

พิกัด : 47Q 0624167 UTM 1836516

มาตรฐาน : ประกาศคณะกรรมการสิ่งแวดล้อมแห่งชาติ ฉบับที่ 12 (พ.ศ. 2538) และฉบับที่ 21 (พ.ศ. 2544) เรื่องกำหนดมาตรฐานค่าก๊าซซัลเฟอร์ไดออกไซด์ในบรรยากาศโดยทั่วไปในเวลา 1 ชั่วโมง

หมายเหตุ : ชื่อบริษัทผู้ตรวจวัด : บริษัท เทคนิคลิ่งแวดล้อมไทย จำกัด



ตารางที่ 3.4-2 ผลการตรวจวัดความเร็วลมและทิศทางลม

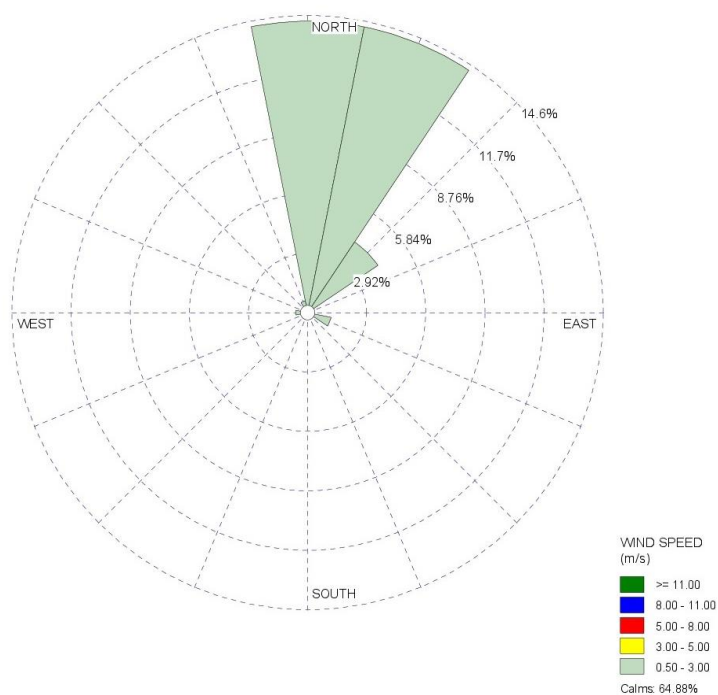
อันดับ	เวลา	บริเวณพื้นที่นิคมอุตสาหกรรม (A1)													
		06-07/12/66		07-08/12/66		08-09/12/66		09-10/12/66		10-11/12/66		11-12/12/66		12-13/12/66	
		WS	WD	WS	WD	WS	WD	WS	WD	WS	WD	WS	WD	WS	WD
1.	12:00	1.3	N	0.4	NNE	0.9	N	1.8	N	1.3	ESE	0.9	NNE	0.9	NE
2.	13:00	0.9	N	1.3	NNE	1.3	NNE	0.9	NNE	0.9	N	0.9	NE	0.9	NNE
3.	14:00	1.8	NNE	0.4	ESE	1.3	N	1.3	NE	0.4	N	0.9	N	0.4	N
4.	15:00	1.3	N	0.9	N	0.9	NNE	1.3	NNE	0.4	N	0.9	NNE	0.4	W
5.	16:00	0.9	NNE	1.3	N	0.9	N	0.9	NNE	0.4	NNW	0.4	NE	1.3	W
6.	17:00	0.9	N	0.9	N	0.4	NNE	0.4	NNE	0.9	NNE	0.4	NNE	0.9	NNW
7.	18:00	0.4	N	0.0	N	0.4	NNE	0.4	NE	0.4	N	0.4	NNE	0.9	N
8.	19:00	0.0	N	0.0	N	0.4	NNE	0.0	NE	0.0	N	0.0	NE	0.4	NW
9.	20:00	0.0	N	0.0	N	0.9	N	0.4	N	0.0	N	0.0	NE	0.4	NNW
10.	21:00	0.0	N	0.0	N	0.4	N	0.4	N	0.0	NNE	0.0	N	0.4	N
11.	22:00	0.4	N	0.0	N	0.4	NNE	0.0	N	0.0	NNE	0.0	N	0.0	N
12.	23:00	0.0	N	0.0	N	0.4	NNE	0.0	N	0.4	NNE	0.0	N	0.0	N
13.	00:00	0.0	N	0.0	N	0.4	NNE	0.0	N	0.9	NE	0.0	NNE	0.0	N
14.	01:00	0.0	N	0.0	N	0.0	NE	0.4	NNW	0.9	NNE	0.0	NNE	0.0	NNE
15.	02:00	0.9	N	0.0	N	0.0	NE	0.4	N	0.9	NE	0.4	NNE	0.0	NNE
16.	03:00	1.8	N	0.0	N	0.0	NE	0.0	N	0.9	NNE	0.4	NNE	0.0	NNE
17.	04:00	0.0	N	0.0	N	0.4	N	0.0	NW	0.9	NNE	0.4	NE	0.0	NNE
18.	05:00	0.4	SE	0.0	N	0.4	NE	0.0	N	0.9	NNE	0.0	NNE	0.0	NNE
19.	06:00	0.4	SE	0.0	N	0.4	N	0.0	N	0.4	NNE	0.0	NNE	0.0	NNE
20.	07:00	0.4	N	0.0	N	0.9	N	0.0	N	0.4	NNE	0.0	NE	0.0	NNE
21.	08:00	0.4	N	0.4	N	0.4	N	0.0	NNE	1.3	NNE	0.0	NE	0.0	NE
22.	09:00	0.9	N	0.4	NNW	0.9	ESE	0.0	N	1.3	NNE	0.0	NNE	0.4	NE
23.	10:00	0.9	NNE	1.3	N	0.9	N	1.3	NNE	1.3	NNE	0.9	NE	0.9	NNE
24.	11:00	1.3	N	1.3	N	0.9	N	1.3	NNE	1.3	NNE	0.9	NE	0.4	NE
ค่าเฉลี่ย		0.6	-	0.4	-	0.6	-	0.5	-	0.7	-	0.3	-	0.4	-

พิกัด : 47Q 0622646 UTM 1832922

หมายเหตุ : ความเร็วลม (WS) : เมตร/วินาที

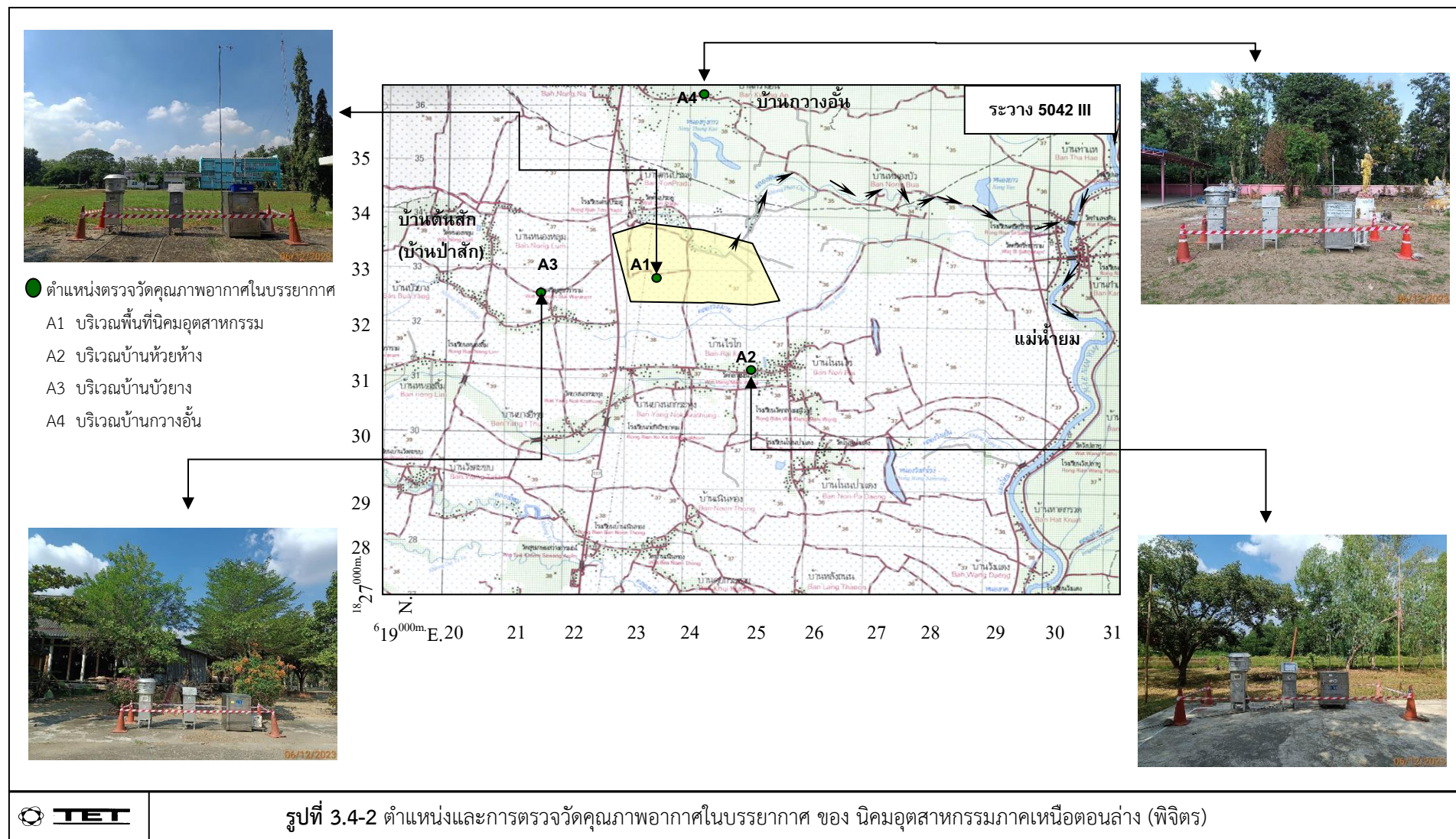
ทิศทางลม (WD)

ชื่อบริษัทผู้ตรวจวัด : บริษัท เทคนิคสิ่งแวดล้อมไทย จำกัด



บริเวณพื้นที่นิคมอุตสาหกรรมพิจิตร (A1)

รูปที่ 3.4-1 แสดงความเร็วลมและทิศทางลม ระหว่างวันที่ 6-13 ธันวาคม 2566





3.4.2 ผลการตรวจวัดระดับเสียงโดยทั่วไป

การตรวจวัดระดับเสียงโดยทั่วไป ของ นิคมอุตสาหกรรมภาคเหนือตอนล่าง (พิจิตร) ดำเนินการตรวจวัด ระหว่างวันที่ 6 ธันวาคม ถึงวันที่ 13 ธันวาคม 2566 โดยทำการตรวจวัด จำนวน 5 สถานี ได้แก่ บริเวณชุมชนบ้านต้นประดู่ (พิกัด 47Q 0622765 UTM 1834354) บริเวณชุมชนบ้านห้วยห้าง (พิกัด 47Q 0625116 UTM 1831215) บริเวณริมรั้วโครงการด้านทิศเหนือ (พิกัด 47Q 06226585 UTM 1833244) บริเวณริมรั้วโครงการด้านทิศตะวันออก (พิกัด 47Q 0623701 UTM 1832944) และบริเวณริมรั้วโครงการด้านทิศใต้ (พิกัด 47Q 0622726 UTM 1832420) เพื่อหาระดับเสียงเฉลี่ยในแต่ละชั่วโมง ระดับเสียงสูงสุดในแต่ละวัน แล้วนำมาคำนวณหาค่าระดับเสียงเฉลี่ย 24 ชั่วโมง และระดับเสียงกลางวัน-กลางคืน ผลการตรวจวัดแสดงดังตารางที่ 3.4-3 ตำแหน่งและการตรวจวัดแสดงดังรูปที่ 3.4-3 โดยมีรายละเอียดดังนี้

ชุมชนบ้านต้นประดู่

ระดับเสียงเฉลี่ย 1 ชั่วโมง พบว่า มีค่าระหว่าง 40.9-60.7 เดซิเบล (เอ) ผลการตรวจวัดไม่มีเกณฑ์มาตรฐานกำหนด

ระดับเสียงเฉลี่ย 24 ชั่วโมง พบว่า มีค่าระหว่าง 46.4-53.3 เดซิเบล (เอ) โดยมีค่าเฉลี่ย 7 วันต่อเนื่อง เท่ากับ 49.3 เดซิเบล (เอ) ผลการตรวจวัด พบว่า มีค่าอยู่ในเกณฑ์มาตรฐานตามประกาศคณะกรรมการสิ่งแวดล้อมแห่งชาติ ฉบับที่ 15 (พ.ศ. 2540) เรื่องกำหนดมาตรฐานระดับเสียงโดยทั่วไป และประกาศกระทรวงอุตสาหกรรม เรื่องกำหนดค่าระดับเสียงการรบกวน และระดับเสียงที่เกิดจากการประกอบกิจการโรงงาน พ.ศ. 2548 ซึ่งกำหนดให้มีค่าได้ไม่เกิน 70 เดซิเบล (เอ)

ระดับเสียงสูงสุดในแต่ละวัน พบว่า มีค่าระหว่าง 73.6-96.4 เดซิเบล (เอ) โดยมีค่าเฉลี่ย 7 วันต่อเนื่อง เท่ากับ 81.8 เดซิเบล (เอ) ผลการตรวจวัด พบว่า มีค่าอยู่ในเกณฑ์มาตรฐานตามประกาศคณะกรรมการสิ่งแวดล้อมแห่งชาติ ฉบับที่ 15 (พ.ศ. 2540) เรื่องกำหนดมาตรฐานระดับเสียงโดยทั่วไป และประกาศกระทรวงอุตสาหกรรม เรื่องกำหนดค่าระดับเสียงการรบกวน และระดับเสียงที่เกิดจากการประกอบกิจการโรงงาน พ.ศ. 2548 ซึ่งกำหนดให้มีค่าได้ไม่เกิน 115 เดซิเบล (เอ)

ระดับเสียงเฉลี่ยในเวลากลางวัน-กลางคืน พบว่า มีค่าระหว่าง 51.8-59.9 เดซิเบล (เอ) โดยมีค่าเฉลี่ย 7 วันต่อเนื่อง เท่ากับ 55.5 เดซิเบล (เอ) ผลการตรวจวัดไม่มีเกณฑ์มาตรฐานกำหนด



ชุมชนบ้านห้วยห้าง

ระดับเสียงเฉลี่ย 1 ชั่วโมง พบว่า มีค่าระหว่าง 44.5-59.3 เดซิเบล (เอ) ผลการตรวจวัดไม่มีเกณฑ์มาตรฐานกำหนด

ระดับเสียงเฉลี่ย 24 ชั่วโมง พบว่า มีค่าระหว่าง 48.3-53.8 เดซิเบล (เอ) โดยมีค่าเฉลี่ย 7 วันต่อเนื่อง เท่ากับ 51.5 เดซิเบล (เอ) ผลการตรวจวัด พบว่า มีค่าอยู่ในเกณฑ์มาตรฐานตามประกาศคณะกรรมการสิ่งแวดล้อมแห่งชาติ ฉบับที่ 15 (พ.ศ. 2540) เรื่องกำหนดมาตรฐานระดับเสียงโดยทั่วไป และประกาศกระทรวงอุตสาหกรรม เรื่องกำหนดค่าระดับเสียงการรบกวน และระดับเสียงที่เกิดจากการประกอบกิจการโรงงาน พ.ศ. 2548 ซึ่งกำหนดให้ มีค่าได้ไม่เกิน 70 เดซิเบล (เอ)

ระดับเสียงสูงสุดในแต่ละวัน พบว่า มีค่าระหว่าง 76.3-92.6 เดซิเบล (เอ) โดยมีค่าเฉลี่ย 7 วันต่อเนื่อง เท่ากับ 82.0 เดซิเบล (เอ) ผลการตรวจวัด พบว่า มีค่าอยู่ในเกณฑ์มาตรฐานตามประกาศคณะกรรมการสิ่งแวดล้อมแห่งชาติ ฉบับที่ 15 (พ.ศ. 2540) เรื่องกำหนดมาตรฐานระดับเสียงโดยทั่วไป และประกาศกระทรวงอุตสาหกรรม เรื่องกำหนดค่าระดับเสียงการรบกวน และระดับเสียงที่เกิดจากการประกอบกิจการโรงงาน พ.ศ. 2548 ซึ่งกำหนดให้ มีค่าได้ไม่เกิน 115 เดซิเบล (เอ)

ระดับเสียงเฉลี่ยในเวลากลางวัน-กลางคืน พบว่า มีค่าระหว่าง 53.8-60.3 เดซิเบล (เอ) โดยมีค่าเฉลี่ย 7 วันต่อเนื่อง เท่ากับ 57.7 เดซิเบล (เอ) ผลการตรวจวัดไม่มีเกณฑ์มาตรฐานกำหนด

ริมรั้วโครงการด้านทิศเหนือ

ระดับเสียงเฉลี่ย 1 ชั่วโมง พบว่า มีค่าระหว่าง 52.6-63.5 เดซิเบล (เอ) ผลการตรวจวัดไม่มีเกณฑ์มาตรฐานกำหนด

ระดับเสียงเฉลี่ย 24 ชั่วโมง พบว่า มีค่าระหว่าง 55.2-59.3 เดซิเบล (เอ) โดยมีค่าเฉลี่ย 7 วันต่อเนื่อง เท่ากับ 57.3 เดซิเบล (เอ) ผลการตรวจวัด พบว่า มีค่าอยู่ในเกณฑ์มาตรฐานตามประกาศคณะกรรมการสิ่งแวดล้อมแห่งชาติ ฉบับที่ 15 (พ.ศ. 2540) เรื่องกำหนดมาตรฐานระดับเสียงโดยทั่วไป และประกาศกระทรวงอุตสาหกรรม เรื่องกำหนดค่าระดับเสียงการรบกวน และระดับเสียงที่เกิดจากการประกอบกิจการโรงงาน พ.ศ. 2548 ซึ่งกำหนดให้ มีค่าได้ไม่เกิน 70 เดซิเบล (เอ)

ระดับเสียงสูงสุดในแต่ละวัน พบว่า มีค่าระหว่าง 73.2-83.4 เดซิเบล (เอ) โดยมีค่าเฉลี่ย 7 วันต่อเนื่อง เท่ากับ 78.4 เดซิเบล (เอ) ผลการตรวจวัด พบว่า มีค่าอยู่ในเกณฑ์มาตรฐานตามประกาศคณะกรรมการสิ่งแวดล้อมแห่งชาติ ฉบับที่ 15 (พ.ศ. 2540) เรื่องกำหนดมาตรฐานระดับเสียงโดยทั่วไป และประกาศกระทรวงอุตสาหกรรม เรื่องกำหนดค่าระดับเสียงการรบกวน และระดับเสียงที่เกิดจากการประกอบกิจการโรงงาน พ.ศ. 2548 ซึ่งกำหนดให้ มีค่าได้ไม่เกิน 115 เดซิเบล (เอ)



ระดับเสียงเฉลี่ยในเวลากลางวัน-กลางคืน พบว่า มีค่าระหว่าง 62.0-65.4 เดซิเบล (เอ) โดยมีค่าเฉลี่ย 7 วันต่อเนื่อง เท่ากับ 63.3 เดซิเบล (เอ) ผลการตรวจวัดไม่มีเกณฑ์มาตรฐานกำหนด

ริมรั้วโครงการด้านทิศตะวันออก

ระดับเสียงเฉลี่ย 1 ชั่วโมง พบว่า มีค่าระหว่าง 50.4-61.9 เดซิเบล (เอ) ผลการตรวจวัดไม่มีเกณฑ์มาตรฐานกำหนด

ระดับเสียงเฉลี่ย 24 ชั่วโมง พบว่า มีค่าระหว่าง 53.2-58.7 เดซิเบล (เอ) โดยมีค่าเฉลี่ย 7 วันต่อเนื่อง เท่ากับ 56.1 เดซิเบล (เอ) ผลการตรวจวัด พบว่า มีค่าอยู่ในเกณฑ์มาตรฐานตามประกาศคณะกรรมการสิ่งแวดล้อมแห่งชาติ ฉบับที่ 15 (พ.ศ. 2540) เรื่องกำหนดมาตรฐานระดับเสียงโดยทั่วไป และประกาศกระทรวงอุตสาหกรรม เรื่องกำหนดค่าระดับเสียงการรบกวน และระดับเสียงที่เกิดจากการประกอบกิจการโรงงาน พ.ศ. 2548 ซึ่งกำหนดให้ มีค่าได้ไม่เกิน 70 เดซิเบล (เอ)

ระดับเสียงสูงสุดในแต่ละวัน พบว่า มีค่าระหว่าง 71.7-86.2 เดซิเบล (เอ) โดยมีค่าเฉลี่ย 7 วันต่อเนื่อง เท่ากับ 78.1 เดซิเบล (เอ) ผลการตรวจวัด พบว่า มีค่าอยู่ในเกณฑ์มาตรฐานตามประกาศคณะกรรมการสิ่งแวดล้อมแห่งชาติ ฉบับที่ 15 (พ.ศ. 2540) เรื่องกำหนดมาตรฐานระดับเสียงโดยทั่วไป และประกาศกระทรวงอุตสาหกรรม เรื่องกำหนดค่าระดับเสียงการรบกวน และระดับเสียงที่เกิดจากการประกอบกิจการโรงงาน พ.ศ. 2548 ซึ่งกำหนดให้ มีค่าได้ไม่เกิน 115 เดซิเบล (เอ)

ระดับเสียงเฉลี่ยในเวลากลางวัน-กลางคืน พบว่า มีค่าระหว่าง 59.5-64.3 เดซิเบล (เอ) โดยมีค่าเฉลี่ย 7 วันต่อเนื่อง เท่ากับ 62.5 เดซิเบล (เอ) ผลการตรวจวัดไม่มีเกณฑ์มาตรฐานกำหนด

ริมรั้วโครงการด้านทิศใต้

ระดับเสียงเฉลี่ย 1 ชั่วโมง พบว่า มีค่าระหว่าง 45.5-63.3 เดซิเบล (เอ) ผลการตรวจวัดไม่มีเกณฑ์มาตรฐานกำหนด

ระดับเสียงเฉลี่ย 24 ชั่วโมง พบว่า มีค่าระหว่าง 56.1-59.5 เดซิเบล (เอ) โดยมีค่าเฉลี่ย 7 วันต่อเนื่อง เท่ากับ 58.0 เดซิเบล (เอ) ผลการตรวจวัด พบว่า มีค่าอยู่ในเกณฑ์มาตรฐานตามประกาศคณะกรรมการสิ่งแวดล้อมแห่งชาติ ฉบับที่ 15 (พ.ศ. 2540) เรื่องกำหนดมาตรฐานระดับเสียงโดยทั่วไป และประกาศกระทรวงอุตสาหกรรม เรื่องกำหนดค่าระดับเสียงการรบกวน และระดับเสียงที่เกิดจากการประกอบกิจการโรงงาน พ.ศ. 2548 ซึ่งกำหนดให้ มีค่าได้ไม่เกิน 70 เดซิเบล (เอ)



ระดับเสียงสูงสุดในแต่ละวัน พบว่า มีค่าระหว่าง 74.2-93.6 เดซิเบล (เอ) โดยมีค่าเฉลี่ย 7 วันต่อเนื่อง เท่ากับ 82.2 เดซิเบล (เอ) ผลการตรวจวัด พบว่า มีค่าอยู่ในเกณฑ์มาตรฐานตามประกาศคณะกรรมการสิ่งแวดล้อมแห่งชาติ ฉบับที่ 15 (พ.ศ. 2540) เรื่องกำหนดมาตรฐานระดับเสียงโดยทั่วไป และประกาศกระทรวงอุตสาหกรรม เรื่องกำหนดค่าระดับเสียงการรบกวน และระดับเสียงที่เกิดจากการประกอบกิจการโรงงาน พ.ศ. 2548 ซึ่งกำหนดให้ มีค่าได้ไม่เกิน 115 เดซิเบล (เอ)

ระดับเสียงเฉลี่ยในเวลากลางวัน-กลางคืน พบว่า มีค่าระหว่าง 62.4-66.4 เดซิเบล (เอ) โดยมีค่าเฉลี่ย 7 วันต่อเนื่อง เท่ากับ 64.2 เดซิเบล (เอ) ผลการตรวจวัดไม่มีเกณฑ์มาตรฐานกำหนด



ตารางที่ 3.4-3 ผลการตรวจวัดระดับเสียงโดยทั่วไป

เวลา (นาฬิกา)	ผลวิเคราะห์ (dBA)													
	ชุมชนบ้านต้นประดู่													
	06-07/12/66		07-08/12/66		08-09/12/66		09-10/12/66		10-11/12/66		11-12/12/66		12-13/12/66	
	Leq	Lmax	Leq	Lmax	Leq	Lmax	Leq	Lmax	Leq	Lmax	Leq	Lmax	Leq	Lmax
08.00	46.4	66.3	46.6	53.7	44.1	62.6	45.6	48.3	43.5	56.1	47.5	73.7	41.1	63.5
09.00	47.1	72.6	47.9	67.5	45.9	69.7	51.0	84.1	41.6	49.1	45.0	59.7	41.4	54.1
10.00	44.4	60.5	47.6	69.8	43.4	58.3	51.2	64.9	42.0	60.8	45.8	58.8	42.1	65.5
11.00	45.8	66.1	46.6	55.6	44.6	60.5	49.3	61.7	41.6	54.1	46.5	62.3	57.1	81.1
12.00	46.6	70.2	45.7	50.5	42.8	58.9	45.2	61.8	41.7	51.9	47.2	73.1	41.6	56.6
13.00	52.2	82.2	47.5	64.5	48.3	71.1	45.5	66.3	42.3	50.2	47.3	71.3	42.9	61.9
14.00	55.7	73.6	46.0	57.6	45.2	67.2	44.2	62.2	42.3	58.6	45.0	57.8	43.7	61.3
15.00	57.7	75.9	46.0	58.0	47.3	73.6	47.6	65.4	42.1	53.1	49.0	60.6	44.8	54.8
16.00	58.6	80.2	47.9	65.0	53.1	76.7	43.2	54.8	43.8	54.8	46.6	72.3	46.4	62.1
17.00	59.5	85.8	44.9	63.5	52.1	80.1	45.4	67.3	46.8	59.1	46.7	68.7	55.8	77.3
18.00	60.6	80.6	50.9	65.1	50.6	68.9	45.4	55.0	50.1	61.0	47.9	66.4	51.6	66.9
19.00	51.0	65.2	48.8	68.5	51.1	69.2	45.7	63.8	49.7	67.7	47.1	65.9	57.1	72.8
20.00	46.9	58.0	53.6	70.5	48.4	65.3	44.3	58.9	49.0	61.4	47.3	54.0	57.0	77.1
21.00	46.3	60.8	51.6	70.8	46.0	55.6	45.6	55.7	48.6	64.4	49.5	60.8	49.3	66.1
22.00	48.7	66.9	51.9	66.8	47.5	68.5	48.0	73.6	47.1	59.7	49.3	58.8	51.5	70.6
23.00	50.2	62.3	50.5	66.5	46.7	52.9	46.3	68.9	48.2	65.0	47.4	62.3	50.5	66.7
24.00	50.7	62.3	49.3	61.9	46.5	60.2	43.9	56.7	51.7	66.4	44.4	64.4	50.8	76.9
01.00	49.9	60.8	51.7	64.9	45.7	62.4	42.9	50.3	54.6	69.5	42.7	52.8	51.8	70.7
02.00	49.4	63.1	53.3	79.1	46.4	65.3	44.2	55.2	54.2	69.9	42.7	53.5	60.7	96.4
03.00	48.9	62.6	44.9	59.8	48.1	64.3	44.0	50.0	51.8	66.3	42.7	48.5	54.3	77.9
04.00	48.4	58.8	44.4	60.3	48.0	60.9	52.3	70.0	47.7	73.6	44.5	69.4	46.6	66.3
05.00	47.8	57.7	45.9	57.4	49.1	65.8	45.7	66.6	43.9	58.1	44.3	66.5	44.5	62.9
06.00	48.7	61.0	45.2	62.0	48.3	64.7	45.2	59.4	43.7	60.6	41.3	55.8	47.6	56.5
07.00	48.2	58.9	44.5	59.7	46.6	56.3	43.9	50.1	46.2	65.7	40.9	52.8	47.4	58.9
Leq 24 hr	53.3	-	49.0	-	48.1	-	46.9	-	48.4	-	46.4	-	52.7	-
Lmax	-	85.8	-	79.1	-	80.1	-	84.1	-	73.6	-	73.7	-	96.4
Ldn	57.0	-	56.0	-	54.1	-	53.3	-	56.7	-	51.8	-	59.9	-
มาตรฐาน ⁽¹⁾⁽²⁾	70	115	70	115	70	115	70	115	70	115	70	115	70	115
ค่าเฉลี่ย Leq 24 hr	49.3													
ค่าเฉลี่ย Lmax	81.8													
ค่าเฉลี่ย Ldn	55.5													

พิกัด : 47Q 0622765 UTM 1834354

มาตรฐาน : ⁽¹⁾ ประกาศคณะกรรมการสิ่งแวดล้อมแห่งชาติ ฉบับที่ 15 (พ.ศ. 2540) เรื่องกำหนดมาตรฐานระดับเสียงโดยทั่วไป⁽²⁾ ประกาศกระทรวงอุตสาหกรรม เรื่องกำหนดค่าระดับเสียงการรบกวน และระดับเสียงที่เกิดจากการประกอบกิจการโรงงาน พ.ศ. 2548

หมายเหตุ : ชื่อบริษัทผู้ตรวจวัด : บริษัท เทคนิคล้างน้ำด้อยไทย จำกัด



ตารางที่ 3.4-3 (ต่อ) ผลการตรวจวัดระดับเสียงโดยทั่วไป

เวลา (นาฬิกา)	ผลวิเคราะห์ (dBA)													
	ชุมชนบ้านห้วยห้าง													
	06-07/12/66		07-08/12/66		08-09/12/66		09-10/12/66		10-11/12/66		11-12/12/66		12-13/12/66	
	Leq	Lmax	Leq	Lmax	Leq	Lmax	Leq	Lmax	Leq	Lmax	Leq	Lmax	Leq	Lmax
08.00	54.9	76.6	44.7	52.2	52.5	64.7	48.5	66.0	51.8	70.4	47.8	66.2	54.4	77.5
09.00	53.7	72.6	48.1	53.5	52.5	62.3	48.7	64.9	50.7	68.9	50.2	63.2	52.5	66.3
10.00	47.7	65.3	46.9	64.5	48.5	57.0	56.4	72.0	52.3	71.5	47.5	59.8	53.0	66.6
11.00	49.8	60.0	45.0	52.4	51.0	61.9	53.8	68.3	50.7	62.4	48.9	61.2	51.0	65.5
12.00	49.7	65.5	48.9	68.6	51.7	63.6	53.2	67.4	49.8	61.5	48.3	60.0	51.4	61.0
13.00	47.6	55.1	51.6	70.9	49.1	64.4	51.8	71.7	49.7	64.4	49.1	67.9	50.8	60.4
14.00	48.8	63.8	52.4	70.2	55.3	71.9	55.7	86.2	50.1	70.3	45.8	62.2	51.0	61.6
15.00	48.1	62.1	50.5	69.2	54.3	66.1	57.4	78.3	52.5	71.2	48.7	61.2	49.5	64.4
16.00	48.6	64.4	48.3	69.2	55.6	73.5	50.9	67.7	50.3	64.6	55.6	73.3	51.2	66.2
17.00	48.0	64.8	53.7	69.8	53.2	71.3	51.4	63.4	49.2	61.0	48.0	65.2	56.9	77.8
18.00	53.1	75.9	50.3	65.4	55.7	88.6	50.9	73.1	54.4	72.9	46.0	53.4	51.4	67.1
19.00	49.4	64.9	48.4	70.6	59.1	92.6	58.7	80.5	51.9	71.0	45.6	54.7	51.4	63.4
20.00	49.7	63.0	48.0	70.1	54.8	80.8	52.4	72.3	49.3	63.0	46.2	51.3	56.2	79.1
21.00	46.0	70.7	47.0	69.0	50.0	71.7	47.1	67.7	51.9	66.2	45.5	61.6	51.0	64.7
22.00	46.1	61.7	47.3	70.8	50.4	70.0	52.2	68.3	54.5	76.3	46.0	58.2	49.6	62.0
23.00	46.8	71.2	49.6	69.8	53.0	81.9	52.1	66.8	52.4	67.7	45.5	51.7	51.3	64.1
24.00	45.7	72.8	51.3	81.5	52.4	77.0	57.7	76.8	52.2	71.7	45.7	51.4	54.1	69.0
01.00	44.5	74.8	51.7	76.0	51.0	70.8	52.2	75.6	48.4	61.4	45.3	52.6	53.4	65.0
02.00	45.2	77.1	51.8	71.1	59.3	91.0	48.1	62.1	48.7	62.2	46.5	68.2	54.1	75.5
03.00	45.2	66.0	52.2	71.5	53.5	78.8	50.0	60.4	47.4	60.1	45.6	58.4	55.7	68.7
04.00	45.1	53.6	55.1	81.3	50.0	74.0	52.3	62.0	49.3	64.1	51.6	76.9	51.7	61.1
05.00	45.9	55.6	48.7	59.4	50.8	66.8	51.3	73.0	51.0	65.3	46.4	65.6	55.9	71.7
06.00	56.7	81.1	50.0	60.3	50.3	63.0	50.6	62.2	48.3	60.0	46.3	52.5	56.3	72.3
07.00	48.4	75.8	53.5	59.8	52.0	64.9	51.2	62.5	49.9	65.6	45.2	49.6	53.0	69.9
Leq 24 hr	50.0	-	50.6	-	53.8	-	53.4	-	51.1	-	48.3	-	53.3	-
Lmax	-	81.1	-	81.5	-	92.6	-	86.2	-	76.3	-	76.9	-	79.1
Ldn	55.8	-	57.6	-	60.0	-	59.3	-	57.3	-	53.8	-	60.3	-
มาตรฐาน ⁽¹⁾⁽²⁾	70	115	70	115	70	115	70	115	70	115	70	115	70	115
ค่าเฉลี่ย Leq 24 hr	51.5													
ค่าเฉลี่ย Lmax	82.0													
ค่าเฉลี่ย Ldn	57.7													

พิกัด : 47Q 0625116 UTM 1831215

มาตรฐาน : ⁽¹⁾ ประกาศคณะกรรมการสิ่งแวดล้อมแห่งชาติ ฉบับที่ 15 (พ.ศ. 2540) เรื่องกำหนดมาตรฐานระดับเสียงโดยทั่วไป⁽²⁾ ประกาศกระทรวงอุตสาหกรรม เรื่องกำหนดค่าระดับเสียงการรบกวน และระดับเสียงที่เกิดจากการประกอบกิจการโรงงาน พ.ศ. 2548

หมายเหตุ : ชื่อบริษัทผู้ตรวจวัด : บริษัท เทคนิคล้างน้ำด้อยไทย จำกัด



ตารางที่ 3.4-3 (ต่อ) ผลการตรวจวัดระดับเสียงโดยทั่วไป

เวลา (นาฬิกา)	ผลวิเคราะห์ (dBA)													
	วิธีวัดโครงการด้านทิศเหนือ													
	06-07/12/66		07-08/12/66		08-09/12/66		09-10/12/66		10-11/12/66		11-12/12/66		12-13/12/66	
	Leq	Lmax	Leq	Lmax	Leq	Lmax	Leq	Lmax	Leq	Lmax	Leq	Lmax	Leq	Lmax
08.00	54.4	69.9	55.3	64.8	58.7	83.4	58.0	69.6	56.9	65.1	53.3	60.7	56.7	63.1
09.00	52.7	68.6	54.3	64.8	55.5	62.7	57.8	66.9	59.9	80.4	53.2	61.0	56.9	64.9
10.00	53.2	68.7	54.2	69.6	56.9	66.8	56.7	64.7	55.2	71.8	55.0	70.4	59.5	71.6
11.00	61.5	80.6	54.4	66.1	55.8	70.8	59.2	72.8	55.5	66.8	54.2	63.1	58.2	68.9
12.00	62.7	69.8	54.4	64.3	56.3	71.0	56.2	60.9	56.0	71.8	57.5	71.4	58.8	70.7
13.00	60.5	72.0	54.4	65.8	56.1	65.8	59.5	73.6	56.5	67.6	54.8	66.0	58.9	70.1
14.00	61.6	75.3	54.7	65.3	58.2	70.1	58.1	71.2	56.8	68.8	52.6	57.1	59.6	69.2
15.00	63.5	81.2	57.9	65.3	54.1	61.9	57.2	64.8	55.8	63.4	55.5	73.2	60.1	72.7
16.00	61.4	70.8	60.1	64.9	57.9	71.7	57.6	72.7	56.2	65.0	55.6	67.5	59.2	68.0
17.00	60.7	73.3	60.3	65.8	61.7	76.0	57.8	65.5	56.5	68.2	53.4	60.4	59.8	71.5
18.00	59.8	70.2	59.5	73.3	54.9	66.1	56.8	64.6	55.5	63.2	55.2	68.5	60.4	68.7
19.00	60.2	72.1	59.0	65.6	57.0	69.8	56.1	71.1	55.6	64.4	53.9	61.3	62.9	77.3
20.00	61.0	71.5	57.5	74.3	55.4	62.7	58.2	70.7	55.0	60.4	54.0	61.8	60.2	75.1
21.00	60.1	75.7	58.3	77.1	55.7	64.1	55.8	66.5	56.1	66.3	53.6	62.6	60.5	71.3
22.00	58.3	65.0	56.8	66.1	56.6	66.2	58.0	76.0	55.0	69.8	54.0	65.7	58.5	66.5
23.00	58.3	69.6	56.7	67.2	56.3	67.4	54.9	65.1	54.0	57.1	54.0	64.5	58.6	66.1
24.00	58.1	65.5	57.3	68.3	57.2	68.0	56.7	68.4	60.7	79.6	54.9	66.1	60.5	69.4
01.00	57.3	71.3	55.7	66.8	57.9	70.2	55.0	62.7	58.1	75.7	55.1	62.5	59.3	68.9
02.00	55.7	66.4	56.3	69.2	56.9	64.6	58.3	68.9	54.3	61.8	56.4	66.4	58.3	66.1
03.00	54.9	69.2	54.5	73.1	56.7	64.4	55.5	71.6	56.4	69.9	57.3	71.4	57.9	71.9
04.00	56.6	69.8	55.1	64.8	57.2	71.7	55.1	65.0	56.1	66.8	55.6	63.9	59.9	72.3
05.00	56.0	67.6	54.7	60.7	57.1	65.1	54.5	62.4	54.7	64.4	56.3	69.1	58.0	66.1
06.00	55.8	67.4	54.7	65.1	57.9	65.9	55.2	65.6	53.5	60.2	56.4	68.4	58.2	66.9
07.00	55.9	69.8	54.9	64.6	58.8	74.1	57.6	73.3	53.7	64.8	57.0	64.6	58.3	66.5
Leq 24 hr	59.3	-	56.8	-	57.2	-	57.1	-	56.4	-	55.2	-	59.3	-
Lmax	-	81.2	-	77.1	-	83.4	-	76.0	-	80.4	-	73.2	-	77.3
Ldn	64.0	-	62.5	-	63.6	-	62.8	-	62.9	-	62.0	-	65.4	-
มาตรฐาน ⁽¹⁾⁽²⁾	70	115	70	115	70	115	70	115	70	115	70	115	70	115
ค่าเฉลี่ย Leq 24 hr	57.3													
ค่าเฉลี่ย Lmax	78.4													
ค่าเฉลี่ย Ldn	63.3													

พิกัด : 47Q 0622585 UTM 1833244

มาตรฐาน : ⁽¹⁾ ประกาศคณะกรรมการสิ่งแวดล้อมแห่งชาติ ฉบับที่ 15 (พ.ศ. 2540) เรื่องกำหนดมาตรฐานระดับเสียงโดยทั่วไป

⁽²⁾ ประกาศกระทรวงอุตสาหกรรม เรื่องกำหนดค่าระดับเสียงการรบกวน และระดับเสียงที่เกิดจากการประกอบกิจการโรงงาน พ.ศ. 2548

หมายเหตุ : ชื่อบริษัทผู้ตรวจวัด : บริษัท เทคนิคล้างน้ำด้อยไทย จำกัด



ตารางที่ 3.4-3 (ต่อ) ผลการตรวจวัดระดับเสียงโดยทั่วไป

เวลา (นาฬิกา)	ผลวิเคราะห์ (dBA)													
	วิธีวัดโครงการด้านทิศตะวันออก													
	06-07/12/66		07-08/12/66		08-09/12/66		09-10/12/66		10-11/12/66		11-12/12/66		12-13/12/66	
	Leq	Lmax	Leq	Lmax	Leq	Lmax	Leq	Lmax	Leq	Lmax	Leq	Lmax	Leq	Lmax
08:00	56.7	70.9	53.7	64.8	53.8	66.2	54.6	60.1	56.9	66.8	54.9	67.4	52.1	79.7
09:00	57.3	67.7	52.7	61.0	54.0	64.4	55.2	65.7	54.3	65.1	55.4	66.6	60.8	81.5
10:00	57.3	66.3	53.6	63.3	51.9	58.7	54.2	64.9	55.9	65.2	55.9	65.9	58.7	80.4
11:00	58.6	69.7	54.2	66.6	52.3	58.5	53.7	62.1	54.1	61.3	57.1	70.5	56.3	79.3
12:00	58.3	75.5	52.9	60.2	53.5	72.1	54.8	66.3	53.8	66.5	58.4	73.8	57.4	79.2
13:00	58.4	73.4	53.3	60.8	52.2	59.6	54.8	67.0	58.2	74.5	57.8	70.3	56.5	78.5
14:00	58.1	71.2	52.6	60.9	51.9	56.6	53.8	65.0	54.2	65.6	56.4	67.0	61.6	77.4
15:00	56.2	66.0	52.4	61.8	52.4	65.5	58.1	70.0	55.2	63.4	54.8	62.6	61.0	77.3
16:00	58.1	71.6	53.0	60.8	52.1	58.1	58.9	73.5	54.0	63.5	56.3	67.0	59.5	77.3
17:00	57.4	71.0	53.2	61.9	53.0	58.8	55.6	69.9	55.7	69.8	54.8	63.2	59.8	77.9
18:00	60.4	77.1	56.1	71.5	52.8	61.3	58.5	72.0	53.1	63.1	55.3	66.1	60.4	77.4
19:00	56.5	69.9	52.4	57.6	52.9	60.8	55.9	66.5	54.5	63.4	57.8	69.2	61.5	77.3
20:00	56.4	66.0	51.9	62.7	52.7	60.8	58.1	70.6	59.6	78.9	58.3	67.6	56.9	77.2
21:00	57.9	69.7	52.9	63.1	53.1	60.5	55.9	63.7	55.6	68.3	59.0	75.6	50.4	77.4
22:00	56.6	65.8	54.0	71.7	52.3	57.4	56.2	63.7	58.3	72.1	57.6	69.9	54.9	65.3
23:00	56.6	66.2	52.0	58.1	52.6	62.0	56.2	64.3	58.1	72.3	55.5	66.1	58.9	80.0
24:00	57.8	67.9	52.5	59.9	56.5	63.4	57.4	69.8	55.4	63.4	55.7	66.3	51.9	69.8
01:00	56.8	66.5	52.3	64.4	57.1	71.7	57.6	76.6	54.5	65.1	57.2	68.1	56.5	77.1
02:00	56.6	71.9	52.7	60.6	53.0	65.1	61.9	75.5	54.1	61.1	58.0	66.9	59.0	77.6
03:00	54.3	62.7	52.0	55.5	52.8	59.7	56.2	65.1	55.8	67.2	57.2	67.4	58.2	78.9
04:00	55.6	67.8	55.8	70.2	55.6	69.4	55.1	62.0	56.8	71.1	56.8	67.7	56.0	80.3
05:00	52.7	59.6	52.1	58.6	54.1	65.0	60.4	79.2	55.1	67.9	60.9	86.2	58.8	76.1
06:00	54.2	68.7	52.5	62.5	53.5	59.8	56.4	69.4	55.5	64.5	55.4	65.6	59.1	77.6
07:00	54.3	64.9	52.0	57.1	54.7	63.5	55.6	67.8	55.4	65.4	50.9	81.7	61.2	81.2
Leq 24 hr	57.1	-	53.2	-	53.6	-	57.0	-	55.9	-	57.0	-	58.7	-
Lmax	-	77.1	-	71.7	-	72.1	-	79.2	-	78.9	-	86.2	-	81.5
Ldn	62.6	-	59.5	-	60.7	-	64.3	-	62.5	-	63.8	-	64.2	-
มาตรฐาน ⁽¹⁾⁽²⁾	70	115	70	115	70	115	70	115	70	115	70	115	70	115
ค่าเฉลี่ย Leq 24 hr	56.1													
ค่าเฉลี่ย Lmax	78.1													
ค่าเฉลี่ย Ldn	62.5													

พิกัด : 47Q 0623701 UTM 1832944

มาตรฐาน : (1) ประกาศคณะกรรมการสิ่งแวดล้อมแห่งชาติ ฉบับที่ 15 (พ.ศ. 2540) เรื่องกำหนดมาตรฐานระดับเสียงโดยทั่วไป

(2) ประกาศกระทรวงอุตสาหกรรม เรื่องกำหนดค่าระดับเสียงการรบกวน และระดับเสียงที่เกิดจากการประกอบกิจการโรงงาน พ.ศ. 2548

หมายเหตุ : ชื่อบริษัทผู้ตรวจวัด : บริษัท เทคนิคล้างน้ำด้อยไทย จำกัด



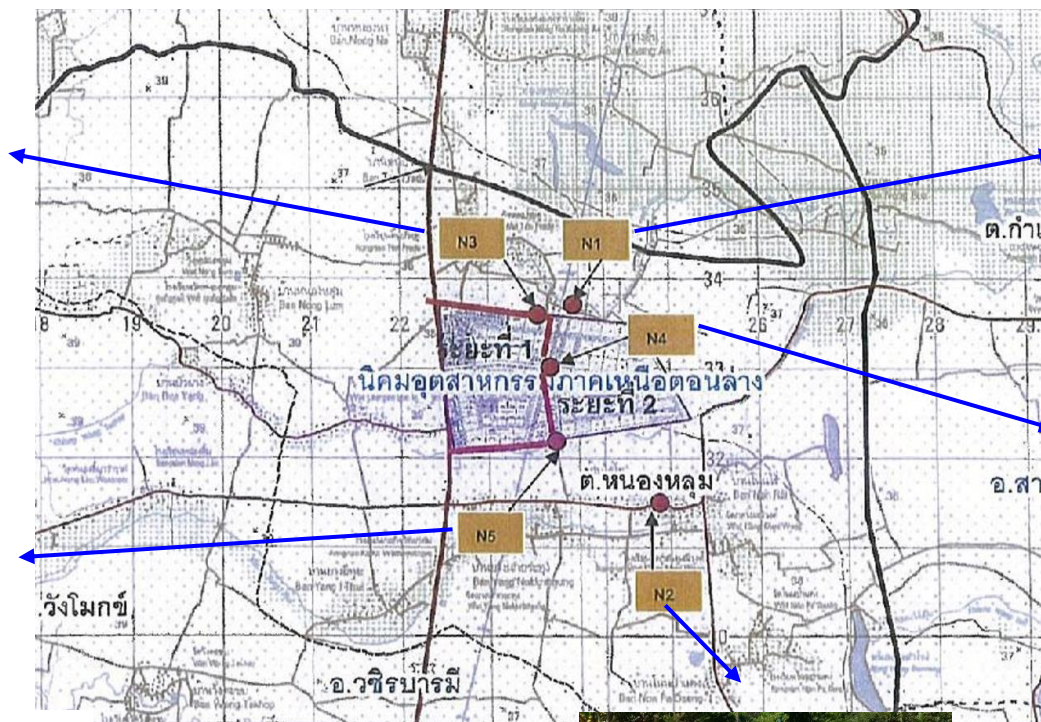
ตารางที่ 3.4-3 (ต่อ) ผลการตรวจวัดระดับเสียงโดยทั่วไป

เวลา (นาฬิกา)	ผลวิเคราะห์ (dBA)													
	วิธีวัดโครงการด้านทิศใต้													
	06-07/12/66		07-08/12/66		08-09/12/66		09-10/12/66		10-11/12/66		11-12/12/66		12-13/12/66	
	Leq	Lmax	Leq	Lmax	Leq	Lmax	Leq	Lmax	Leq	Lmax	Leq	Lmax	Leq	Lmax
08.00	58.9	78.5	61.2	80.2	58.7	78.6	57.2	60.4	55.3	64.0	55.3	77.3	59.7	74.8
09.00	57.0	78.0	59.9	68.0	56.3	78.6	57.8	62.7	57.0	70.3	56.8	64.6	55.4	63.3
10.00	57.0	78.1	59.9	79.7	59.0	79.6	57.6	60.5	55.9	63.6	54.8	67.0	58.7	74.3
11.00	59.2	80.1	60.1	80.2	60.2	78.9	55.9	60.1	61.2	88.8	56.2	72.8	57.3	69.1
12.00	59.1	78.7	62.4	81.2	60.9	82.1	57.1	71.3	49.0	74.3	58.8	70.0	55.2	66.5
13.00	61.1	78.2	61.2	79.1	58.4	67.1	55.7	58.5	48.4	59.8	56.6	69.3	56.9	72.8
14.00	49.4	62.1	60.1	80.8	61.7	80.7	56.3	62.4	56.3	93.6	62.9	76.0	53.2	67.2
15.00	57.5	77.7	47.8	59.1	60.4	80.3	55.8	58.7	48.4	63.7	53.4	61.7	59.4	76.5
16.00	56.9	68.3	59.6	81.1	61.5	80.1	56.2	61.4	59.5	82.6	62.1	77.0	61.9	78.6
17.00	57.3	63.5	63.3	80.2	62.7	80.6	55.8	63.8	51.1	76.8	57.5	66.8	60.2	78.0
18.00	56.8	66.8	58.3	78.8	61.8	80.3	55.5	63.7	50.7	70.3	60.0	72.6	60.4	75.3
19.00	56.5	65.8	56.7	79.0	53.4	60.3	56.6	74.2	52.4	77.6	60.1	67.1	60.0	74.6
20.00	55.7	68.5	58.7	80.2	53.4	58.5	56.4	63.3	51.3	69.0	62.3	75.1	59.6	76.9
21.00	48.1	64.5	59.9	79.6	53.7	61.9	57.0	69.3	51.5	79.0	58.9	69.4	60.3	75.8
22.00	45.5	59.8	59.0	74.1	60.8	85.6	56.1	60.9	56.2	87.0	60.2	80.1	59.4	75.2
23.00	59.1	80.6	59.0	72.4	58.1	71.3	56.4	66.8	55.8	78.0	56.0	69.2	58.5	75.1
24.00	60.0	78.8	58.8	75.2	54.3	65.3	56.3	72.4	59.8	79.7	59.8	70.8	62.0	80.1
01.00	58.1	78.9	58.6	68.6	53.4	60.5	56.3	68.1	58.3	77.2	57.1	66.5	59.5	75.7
02.00	56.4	79.7	54.3	66.2	53.4	59.2	55.8	65.2	56.1	67.6	58.4	67.1	59.6	75.8
03.00	58.5	79.0	50.0	62.3	55.0	76.3	55.3	60.2	58.1	72.3	53.8	65.3	60.5	75.0
04.00	59.4	79.3	49.6	62.5	54.7	64.4	55.5	60.1	57.2	75.6	55.1	67.3	58.5	73.5
05.00	58.7	65.8	56.5	78.2	58.9	70.8	55.5	58.6	56.1	69.3	59.1	65.8	61.3	76.3
06.00	60.0	80.8	55.0	79.1	58.1	64.8	56.0	66.3	51.0	68.0	57.9	71.2	60.6	78.3
07.00	60.9	80.5	59.5	79.1	57.0	63.0	55.9	68.3	55.6	91.1	54.3	67.3	58.8	75.2
Leq 24 hr	58.0	-	59.1	-	58.8	-	56.3	-	56.1	-	58.6	-	59.5	-
Lmax	-	80.8	-	81.2	-	85.6	-	74.2	-	93.6	-	80.1	-	80.1
Ldn	64.7	-	63.8	-	63.9	-	62.4	-	63.2	-	64.5	-	66.4	-
มาตรฐาน ⁽¹⁾⁽²⁾	70	115	70	115	70	115	70	115	70	115	70	115	70	115
ค่าเฉลี่ย Leq 24 hr	58.0													
ค่าเฉลี่ย Lmax	82.2													
ค่าเฉลี่ย Ldn	64.2													

พิกัด : 47Q 0622726 UTM 1832420

มาตรฐาน : ⁽¹⁾ ประกาศคณะกรรมการสิ่งแวดล้อมแห่งชาติ ฉบับที่ 15 (พ.ศ. 2540) เรื่องกำหนดมาตรฐานระดับเสียงโดยทั่วไป⁽²⁾ ประกาศกระทรวงอุตสาหกรรม เรื่องกำหนดค่าระดับเสียงการรบกวน และระดับเสียงที่เกิดจากการประกอบกิจการโรงงาน พ.ศ. 2548

หมายเหตุ : ชื่อบริษัทผู้ตรวจวัด : บริษัท เทคนิคลิ่งแวดล้อมไทย จำกัด



ตำแหน่งตรวจวัดระดับเสียงโดยทั่วไป

- N1 = ชุมชนบ้านต้นประดู่
- N2 = ชุมชนบ้านห้วยห้าง
- N3 = ริมรั้วโครงการด้านทิศเหนือ
- N4 = ริมรั้วโครงการด้านทิศตะวันออก
- N5 = ริมรั้วโครงการด้านทิศใต้



รูปที่ 3.4-3 ตำแหน่งและการตรวจวัดระดับเสียงโดยทั่วไป ของ นิคมอุตสาหกรรมภาคเหนือตอนล่าง (พิจิตร)



3.4.3 ผลการตรวจวัดคุณภาพน้ำทิ้ง

การตรวจวัดคุณภาพน้ำทิ้ง ของ นิคมอุตสาหกรรมภาคเหนือตอนล่าง (พิจิตร) ดำเนินการเก็บตัวอย่าง 1 ครั้งต่อเดือน ระหว่างเดือนกรกฎาคม-ธันวาคม 2566 โดยทำการตรวจวัดจำนวน 3 สถานี ได้แก่ บริเวณบ่อน้ำเสียก่อนเข้าสู่ระบบ (Pump Sump) (W1) (พิกัด 47Q 0623702 UTM 1832927) บริเวณน้ำทิ้งที่ออกจากบ่อ Polishing Pond ก่อนเข้าสู่บ่อพักน้ำทิ้ง (W2) (พิกัด 47Q 0623607 UTM 1832436) และบริเวณน้ำทิ้งที่บ่อพักน้ำทิ้ง (Retention Pond) (W3) (พิกัด 47Q 0623809 UTM 1832322) เพื่อวิเคราะห์ค่าความเป็นกรด-ด่าง (pH) สี (Color) อุณหภูมิ (Temperature) สารแขวนลอยทั้งหมด (TSS) สารละลายทั้งหมด (TDS) บีโอดี (BOD) ไฮโดรเจนซัลไฟด์ (H_2S) ไซยาไนด์ (Cyanide) น้ำมันและไขมัน (Oil & Grease) ตะกั่ว (Pb) แคดเมียม (Cd)ปรอท (Hg) โครเมียม (Cr) เหล็ก (Fe) แมงกานีส (Mn) นิกเกิล (Ni) ทองแดง (Cu) และสังกะสี (Zn) ผลการตรวจวัดแสดงดังตารางที่ 3.4-4 และ 3.4-5 ตำแหน่งและการเก็บตัวอย่างแสดงดังรูปที่ 3.4-4 โดยมีรายละเอียดดังต่อไปนี้

บ่อน้ำเสียก่อนเข้าสู่ระบบ (Pump Sump) (W1)

ผลการตรวจวัด พบว่า ส่วนใหญ่มีค่าอยู่ในเกณฑ์มาตรฐานตามประกาศการนิคมอุตสาหกรรมแห่งประเทศไทยที่ 76/2560 เรื่องกำหนดมาตรฐานทั่วไปในการระบายน้ำเสียลงสู่ระบบบำบัดน้ำเสียส่วนกลางในนิคมอุตสาหกรรม ยกเว้นปริมาณ Cd เดือนสิงหาคม, เดือนธันวาคม 2566 และปริมาณ Zn เดือนธันวาคม 2566 มีค่าไม่เป็นไปตามเกณฑ์มาตรฐานกำหนด เนื่องจากน้ำเสียส่วนใหญ่เป็นน้ำเสียที่รับมาจากโรงงานสกัดโลหะมีค่าทุกชนิดด้วยกระบวนการทางอุตสาหกรรม และโรงงานผลิตเครื่องประดับจากอัญมณีและโลหะ รวมทั้งโรงงานที่ผลิตและประกอบชิ้นส่วนอุปกรณ์อิเล็กทรอนิกส์ต่างๆ ที่มีโลหะหนักดังกล่าวเป็นองค์ประกอบ สำหรับปริมาณ H_2S และ Cr ไม่สามารถเทียบกับเกณฑ์มาตรฐานได้ เนื่องจากไม่มีเกณฑ์มาตรฐานกำหนด

น้ำทิ้งที่ออกจากบ่อ Polishing Pond ก่อนเข้าสู่บ่อพักน้ำทิ้ง (W2)

ผลการตรวจวัด พบว่า ไม่สามารถเทียบกับเกณฑ์มาตรฐานได้ เนื่องจากไม่มีเกณฑ์มาตรฐานกำหนด

น้ำทิ้งที่บ่อพักน้ำทิ้ง (Retention Pond) (W3)

ผลการตรวจวัด พบว่า มีค่าอยู่ในเกณฑ์มาตรฐานตามประกาศกระทรวงทรัพยากรธรรมชาติและสิ่งแวดล้อม เรื่องกำหนดมาตรฐานควบคุมการระบายน้ำทิ้งจากโรงงานอุตสาหกรรม นิคมอุตสาหกรรม และเขตประกอบการอุตสาหกรรม พ.ศ. 2559 สำหรับปริมาณ H_2S , Fe และ Cr ไม่สามารถเทียบกับเกณฑ์มาตรฐานได้ เนื่องจากไม่มีเกณฑ์มาตรฐานกำหนด



ตารางที่ 3.4-4 ผลการตรวจวัดคุณภาพน้ำทิ้ง

อันดับ	ดัชนีการตรวจวัด	หน่วย	Detection Limit	ผลวิเคราะห์						มาตรฐาน ⁽¹⁾	เกณฑ์กำหนด ในรายงาน ฯ
				บ่อน้ำเสียก่อนเข้าสู่ระบบ (Pump Sump) (W1)							
1.	วันที่เก็บตัวอย่าง	-	-	05/07/66	03/08/66	06/09/66	04/10/66	01/11/66	06/12/66	-	-
2.	Temperature	°C	-	30.9	31.2	31.3	36.1	29.8	30.0	45	-
3.	pH	-	-	6.10	8.31	7.46	8.63	7.66	7.88	5.5-9.0	-
4.	TSS	mg/L	-	44.0	29.9	53.2	19.4	28.9	48.9	200	-
5.	TDS	mg/L	-	813	2,740	854	1,928	589	3,000	3,000	-
6.	BOD	mg/L	-	19	5	14	11	10	104	500	-
7.	Oil & Grease	mg/L	-	1.0	1.0	1.0	1.2	1.0	2.8	10	-
8.	Cyanide	mg/L	0.001	<0.001	<0.001	0.007	<0.001	<0.001	<0.001	0.2	-
9.	H ₂ S	mg/L	0.01	<0.01	<0.01	<0.01	<0.01	<0.01	0.54	-	-
10.	Hg	mg/L	0.0005	0.0017	0.0024	<0.0005	<0.0005	0.0007	<0.0005	0.005	-
11.	Cd	mg/L	0.02	<0.02	0.42	<0.02	0.03	<0.02	2.45	0.03	-
12.	Cr	mg/L	0.02	<0.02	<0.02	<0.02	<0.02	<0.02	<0.02	-	-
13.	Cu	mg/L	0.05	<0.05	0.30	0.05	<0.05	0.06	0.34	2.0	-
14.	Fe	mg/L	0.05	1.85	1.30	2.47	0.18	2.66	0.84	10.0	-
15.	Mn	mg/L	0.02	0.19	0.34	0.28	0.24	0.39	0.31	5.0	-
16.	Ni	mg/L	0.02	0.02	<0.02	0.03	<0.02	<0.02	0.06	1.0	-
17.	Pb	mg/L	0.04	0.11	<0.04	0.09	<0.04	<0.04	0.19	0.2	-
18.	Zn	mg/L	0.04	0.86	2.51	1.76	1.28	0.50	9.30	5.0	-

พิกัด : 47Q 0623702 UTM 1832927

มาตรฐาน : ⁽¹⁾ ประกาศการนิคมอุตสาหกรรมแห่งประเทศไทย ที่ 76/2560 เรื่องกำหนดมาตรฐานทั่วไปในการระบายน้ำเสียลงสู่ระบบบำบัดน้ำเสียส่วนกลางในนิคมอุตสาหกรรม

หมายเหตุ : วิธีการตรวจสอบต้องเป็นไปตามคู่มือวิเคราะห์น้ำ และน้ำเสียของสมาคมวิศวกรรมสิ่งแวดล้อมแห่งประเทศไทย หรือมาตรฐานของสหรัฐอเมริกาที่กำหนดไว้

ชื่อบริษัทผู้ตรวจวัด : บริษัท เทคนิคสิ่งแวดล้อมไทย จำกัด

ชื่อบริษัทผู้วิเคราะห์ตัวอย่าง : บริษัท เทคนิคสิ่งแวดล้อมไทย จำกัด



ตารางที่ 3.4-4 (ต่อ) ผลการตรวจวัดคุณภาพน้ำทิ้ง

อันดับ	ดัชนีการตรวจวัด	หน่วย	Detection Limit	ผลวิเคราะห์						เกณฑ์กำหนด
				น้ำทิ้งที่ออกจากบ่อ Polishing Pond ก่อนเข้าสู่บ่อพักน้ำทิ้ง (W2)						ในรายงาน ฯ
1.	วันที่เก็บตัวอย่าง	-	-	05/07/66	03/08/66	06/09/66	04/10/66	01/11/66	06/12/66	-
2.	Temperature	°C	-	32.5	32.5	32.6	36.0	34.7	31.6	-
3.	pH	-	-	6.22	7.13	7.31	7.48	7.47	6.93	-
4.	TSS	mg/L	-	18.6	12.1	10.5	11.5	14.5	14.6	-
5.	TDS	mg/L	-	1,997	2,024	2,058	1,654	1,753	1,723	-
6.	BOD	mg/L	-	4	4	8	6	5	4	-
7.	Oil & Grease	mg/L	-	0.7	0.6	0.6	0.8	0.9	0.6	-
8.	Cyanide	mg/L	0.001	<0.001	<0.001	0.003	<0.001	<0.001	<0.001	-
9.	H ₂ S	mg/L	0.01	<0.01	<0.01	<0.01	<0.01	<0.01	<0.01	-
10.	Hg	mg/L	0.0005	<0.0005	0.0016	<0.0005	<0.0005	0.0012	<0.0005	-
11.	Cd	mg/L	0.02	<0.02	<0.02	<0.02	<0.02	<0.02	<0.02	-
12.	Cr	mg/L	0.02	<0.02	<0.02	<0.02	<0.02	<0.02	<0.02	-
13.	Cu	mg/L	0.05	<0.05	<0.05	<0.05	<0.05	<0.05	<0.05	-
14.	Fe	mg/L	0.05	0.89	1.04	0.72	0.87	0.39	0.45	-
15.	Mn	mg/L	0.02	2.09	2.41	2.33	1.80	1.39	1.76	-
16.	Ni	mg/L	0.02	<0.02	<0.02	<0.02	<0.02	<0.02	<0.02	-
17.	Pb	mg/L	0.04	<0.04	<0.04	<0.04	<0.04	<0.04	<0.04	-
18.	Zn	mg/L	0.04	<0.04	<0.04	<0.04	<0.04	0.05	<0.04	-

พิกัด : 47Q 0623607 UTM 1832436

หมายเหตุ : วิธีการตรวจสอบต้องเป็นไปตามคู่มือวิเคราะห์น้ำ และน้ำเสียของสมาคมวิศวกรรมสิ่งแวดล้อมแห่งประเทศไทย หรือมาตรฐานของสหรัฐอเมริกาที่กำหนดไว้

ชื่อบริษัทผู้ตรวจวัด : บริษัท เทคนิคสิ่งแวดล้อมไทย จำกัด

ชื่อบริษัทผู้วิเคราะห์ตัวอย่าง : บริษัท เทคนิคสิ่งแวดล้อมไทย จำกัด



ตารางที่ 3.4-4 (ต่อ) ผลการตรวจวัดคุณภาพน้ำทิ้ง

อันดับ	ดัชนีการตรวจวัด	หน่วย	Detection Limit	ผลวิเคราะห์						มาตรฐาน ⁽¹⁾	เกณฑ์กำหนด ในรายงาน ฯ
				น้ำทิ้งที่บ่อกักน้ำทิ้ง (Retention Pond) (W3)							
1.	วันที่เก็บตัวอย่าง	-	-	05/07/66	03/08/66	06/09/66	04/10/66	01/11/66	06/12/66	-	-
2.	Temperature	°C	-	31.7	32.7	32.6	35.7	36.1	31.7	40	-
3.	pH	-	-	6.83	8.30	7.64	7.69	8.00	7.67	5.5-9.0	-
4.	Color (Original pH)	ADMI	-	30	45	14	26	31	29	300	-
	Color (pH 7)	ADMI	-	35	34	6	18	25	25	300	-
5.	TSS	mg/L	-	43.1	42.4	23.4	10.6	20.3	16.3	50	-
6.	TDS	mg/L	-	1,177	1,174	1,426	1,598	1,064	1,055	3,000	-
7.	BOD	mg/L	-	11	13	12	7	8	5	20	-
8.	Oil & Grease	mg/L	-	0.9	0.8	0.6	0.8	1.0	0.8	5	-
9.	Cyanide	mg/L	0.001	<0.001	<0.001	0.001	<0.001	<0.001	<0.001	0.2	-
10.	H ₂ S	mg/L	0.01	<0.01	<0.01	<0.01	<0.01	<0.01	<0.01	-	-
11.	Hg	mg/L	0.0005	<0.0005	0.0009	<0.0005	<0.0005	0.0008	<0.0005	0.005	-
12.	Cd	mg/L	0.02	<0.02	<0.02	<0.02	<0.02	<0.02	<0.02	0.03	-
13.	Cr	mg/L	0.02	<0.02	<0.02	<0.02	<0.02	<0.02	<0.02	-	-
14.	Cu	mg/L	0.05	<0.05	<0.05	<0.05	<0.05	<0.05	0.06	2.0	-
15.	Fe	mg/L	0.05	0.12	0.18	0.24	1.13	0.22	0.15	-	-
16.	Mn	mg/L	0.02	0.81	1.57	1.45	1.66	0.72	0.79	5.0	-
17.	Ni	mg/L	0.02	<0.02	<0.02	<0.02	<0.02	<0.02	<0.02	1.0	-
18.	Pb	mg/L	0.04	<0.04	<0.04	<0.04	<0.04	<0.04	<0.04	0.2	-
19.	Zn	mg/L	0.04	<0.04	<0.04	<0.04	<0.04	0.04	<0.04	5.0	-

พิกัด : 47Q 06237809 UTM 1832322

มาตรฐาน : ⁽¹⁾ ประกาศกระทรวงทรัพยากรธรรมชาติและสิ่งแวดล้อม เรื่องกำหนดมาตรฐานควบคุมการระบายน้ำทิ้งจากโรงงานอุตสาหกรรม นิคมอุตสาหกรรม และเขตประกอบการอุตสาหกรรม พ.ศ. 2559

หมายเหตุ : วิธีการตรวจสอบต้องเป็นไปตามคู่มือวิเคราะห์น้ำ และน้ำเสียของสมาคมวิศวกรรมสิ่งแวดล้อมแห่งประเทศไทย หรือมาตรฐานของสหรัฐอเมริกาที่กำหนดไว้

ชื่อบริษัทผู้ตรวจวัด : บริษัท เทคนิคสิ่งแวดล้อมไทย จำกัด

ชื่อบริษัทผู้วิเคราะห์ตัวอย่าง : บริษัท เทคนิคสิ่งแวดล้อมไทย จำกัด



ตารางที่ 3.4-5 ประสิทธิภาพระบบบำบัดน้ำเสีย

อันดับ	ดัชนีการตรวจวัด	ประสิทธิภาพ (%)					
		05/07/66	03/08/66	06/09/66	04/10/66	01/11/66	06/12/66
1.	BOD	42.1	0	14.3	36.4	20.0	95.2

ประสิทธิภาพของระบบบำบัดในการลดปริมาณมลสาร ระหว่างเดือนกรกฎาคม-ธันวาคม 2566 พบว่า ปริมาณ BOD อยู่ระหว่าง 14.3-95.2 %

▲ ตำแหน่งตรวจวัดคุณภาพน้ำทิ้ง

W1 บ่อน้ำเสียก่อนเข้าสู่ระบบ

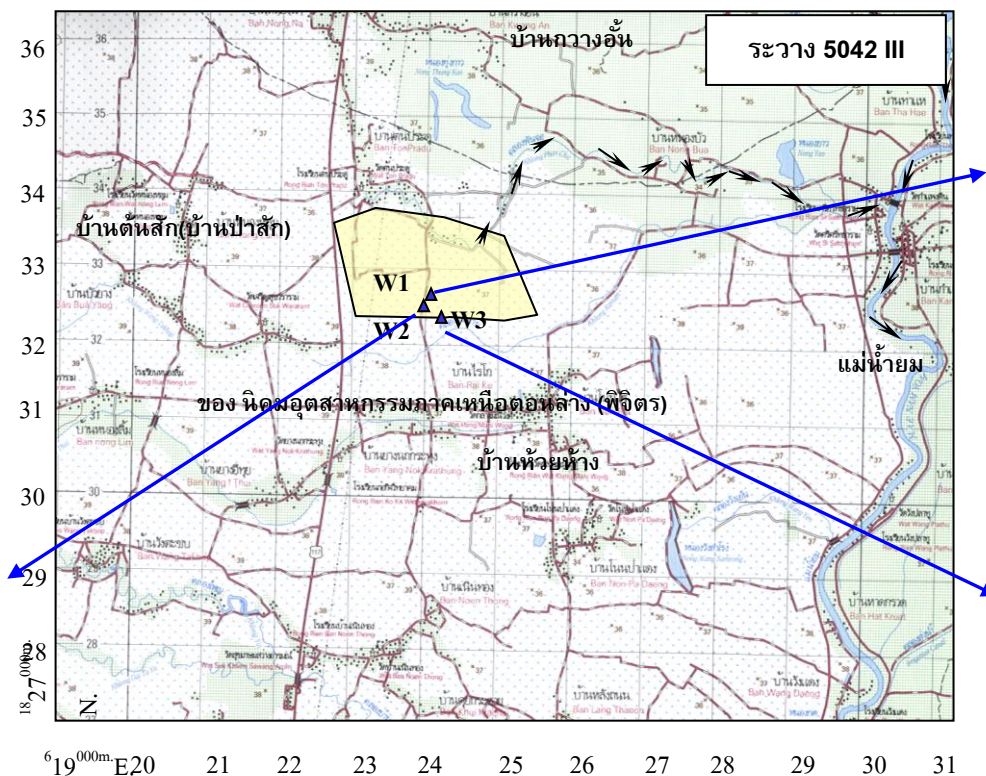
(Pump Sump)

W2 น้ำทิ้งที่ออกจากบ่อ Polishing

Pond ก่อนเข้าสู่บ่อพักน้ำทิ้ง

W3 น้ำทิ้งที่บ่อพักน้ำทิ้ง

(Retention Pond)





3.4.4 ผลการตรวจวัดคุณภาพน้ำผิวดิน

การตรวจวัดคุณภาพน้ำผิวดิน โดยรอบพื้นที่ของนิคมอุตสาหกรรมภาคเหนือตอนล่าง (พิจิตร) ในวันพฤหัสบดีที่ 3 สิงหาคม 2566 ดำเนินการตรวจวัดจำนวน 2 สถานี ได้แก่ จุดจบคลองประดู่ และคลองละมาน (พิกัด 47Q 0629113 UTM 1834154) และแม่น้ำยม จุดคลองบรรจบ (พิกัด 47Q 0630055 UTM 1834268) เพื่อวิเคราะห์ค่าความเป็นกรด-ด่าง (pH) อุณหภูมิ (Temperature) อัตราการไหล (Flow Rate) ค่าความนำไฟฟ้า (Conductivity) ค่าความขุ่น (Turbidity) ปริมาณของแข็งละลายน้ำทั้งหมด (TDS) ออกซิเจนละลาย (DO) บีโอดี (BOD) ความกระด้างทั้งหมด (Total Hardness) ไนเตรต-ไนโตรเจน ($\text{NO}_3\text{-N}$) แอมโมเนีย-ไนโตรเจน ($\text{NH}_3\text{-N}$) ฟีนอล (Phenols) ไซยาไนต์ (CN^-) พรอททั้งหมด (Total Hg) สารหนู (As) โครเมียมชนิดเฮกซะวาเลนต์ (Cr^{6+}) แคดเมียม (Cd) ตะกั่ว (Pb) ทองแดง (Cu) นิกเกิล (Ni) แมงกานีส (Mn) สังกะสี (Zn) เงิน (Ag) แบคทีเรียกลุ่มฟีคอลโคลิฟอร์ม (Fecal Coliform Bacteria) และแบคทีเรียกลุ่มโคลิฟอร์มทั้งหมด (Total Coliform Bacteria) สำหรับบริเวณคลองละมานตอนต้น และคลองละมานตอนกลาง ไม่สามารถดำเนินการเก็บตัวอย่างได้ เนื่องจากน้ำในคลองแห้งขอด ผลการตรวจวัดแสดงดังตารางที่ 3.4-6 ตำแหน่งและการเก็บตัวอย่างแสดงดังรูปที่ 3.4-5 โดยมีรายละเอียดดังต่อไปนี้

จุดจบคลองประดู่ และคลองละมาน (SW3)

ผลการตรวจวัดคุณภาพน้ำผิวดิน บริเวณจุดจบคลองประดู่ และคลองละมาน พบว่า ส่วนใหญ่มีค่าอยู่ในเกณฑ์มาตรฐานตามประกาศคณะกรรมการสิ่งแวดล้อมแห่งชาติ ฉบับที่ 8 (พ.ศ. 2537) เรื่องกำหนดมาตรฐานคุณภาพน้ำในแหล่งน้ำผิวดิน (ประเภทที่ 3) ยกเว้นปริมาณออกซิเจนละลาย (DO), แบคทีเรียกลุ่มฟีคอลโคลิฟอร์ม (Fecal Coliform Bacteria) และแบคทีเรียกลุ่มโคลิฟอร์มทั้งหมด (Total Coliform Bacteria) มีค่าไม่เป็นไปตามเกณฑ์มาตรฐานกำหนด ทั้งนี้อาจเนื่องมาจากการใช้ประโยชน์พื้นที่โดยรอบแหล่งน้ำประกอบไปด้วยพื้นที่เกษตรกรรม รวมทั้งพื้นที่พักอาศัยของชุมชน จึงส่งผลให้ปริมาณมลสารดังกล่าวมีค่าไม่เป็นไปตามเกณฑ์มาตรฐานกำหนด สำหรับค่าความขุ่น ค่าความนำไฟฟ้า ค่าความกระด้างทั้งหมด ปริมาณของแข็งละลายน้ำทั้งหมด และเงิน ไม่สามารถเทียบกับเกณฑ์มาตรฐานได้ เนื่องจากไม่มีเกณฑ์มาตรฐานกำหนด

ลักษณะน้ำขณะทำการเก็บตัวอย่าง พบว่า น้ำขุ่น สีเหลือง และพบตะกอนขนาดเล็กสีขาวปริมาณมาก โดยบริเวณจุดเก็บตัวอย่างเป็นจุดบรรจบของลำน้ำ ซึ่งไหลมาจากชุมชนและพื้นที่เกษตรกรรม



แม่น้ำยม จุดคลองบรรจบ (SW4)

ผลการตรวจวัดคุณภาพน้ำผิวดิน บริเวณแม่น้ำยม จุดคลองบรรจบ พบว่า ส่วนใหญ่มีค่าอยู่ในเกณฑ์มาตรฐานตามประกาศคณะกรรมการสิ่งแวดล้อมแห่งชาติ ฉบับที่ 8 (พ.ศ. 2537) เรื่องกำหนดมาตรฐานคุณภาพน้ำในแหล่งน้ำผิวดิน (ประเภทที่ 3) ยกเว้นปริมาณแบคทีเรียกลุ่มฟีคอลโคลิฟอร์ม (Fecal Coliform Bacteria) และแบคทีเรียกลุ่มโคลิฟอร์มทั้งหมด (Total Coliform Bacteria) มีค่าไม่เป็นไปตามเกณฑ์มาตรฐานกำหนด ทั้งนี้อาจเนื่องมาจากการใช้ประโยชน์พื้นที่โดยรอบแหล่งน้ำประกอบไปด้วยพื้นที่เกษตรกรรม รวมทั้งพื้นที่พักอาศัยของชุมชน จึงส่งผลให้ปริมาณมลสารดังกล่าวมีค่าไม่เป็นไปตามเกณฑ์มาตรฐานกำหนด สำหรับค่าความขุ่น ค่าความนำไฟฟ้า ค่าความกระด้างทั้งหมด ปริมาณของแข็งละลายน้ำทั้งหมด และเงิน ไม่สามารถเทียบกับเกณฑ์มาตรฐานได้เนื่องจากไม่มีเกณฑ์มาตรฐานกำหนด

ลักษณะน้ำขณะทำการเก็บตัวอย่าง พบว่า น้ำขุ่น สีเหลือง และพบตะกอนสีขาวปริมาณมาก โดยบริเวณจุดเก็บตัวอย่างเป็นจุดบรรจบของลำน้ำ ซึ่งไหลมาจากชุมชนและพื้นที่เกษตรกรรม



ตารางที่ 3.4-6 ผลการตรวจวัดคุณภาพน้ำผิวดิน

อันดับ	ดัชนีการตรวจวัด	หน่วย	ผลวิเคราะห์	มาตรฐาน ⁽¹⁾
			จุดจบคลองประตู และคลองละมาน	
1.	วันที่เก็บตัวอย่าง	-	03/08/66	-
2.	Flow Rate	m ³ /s	0.10	-
3.	Temperature	°C	30.6	(2)
4.	pH	-	7.36	5.0-9.0
5.	Color	Pt-Co Unit	33	(3)
6.	Turbidity	NTU	16.1	-
7.	Conductivity	µs/cm	257	-
8.	TDS	mg/L	150	-
9.	DO	mg/L	3.87	≥4.0
10.	BOD	mg/L	2	≤2.0
11.	Total Hardness	mg/L as CaCO ₃	75.2	-
12.	NO ₃ -N	mg/L	0.03	5.0
13.	NH ₃ -N	mg/L	<0.10	0.5
14.	CN ⁻	mg/L	<0.001	0.005
15.	Phenols	mg/L	<0.001	0.005
16.	Cr ⁺⁶	mg/L	<0.02	0.05
17.	Pb	mg/L	<0.001	0.05
18.	Cd	mg/L	<0.001	0.005 ⁽⁴⁾
19.	Ni	mg/L	<0.010	0.1
20.	Total Hg	mg/L	<0.0005	0.002
21.	As	mg/L	0.0015	0.01
22.	Ag	mg/L	<0.02	-
23.	Cu	mg/L	<0.05	0.1
24.	Mn	mg/L	0.18	1.0
25.	Zn	mg/L	<0.04	1.0
26.	Fecal Coliform Bacteria	MPN/100 mL	92,000	4,000
27.	Total Coliform Bacteria	MPN/100 mL	160,000	20,000

พิกัด : 47Q 0629113 UTM 1834154

มาตรฐาน : ⁽¹⁾ ประกาศคณะกรรมการสิ่งแวดล้อมแห่งชาติ ฉบับที่ 8 (พ.ศ. 2537) เรื่องกำหนดมาตรฐานคุณภาพน้ำในแหล่งน้ำผิวดิน (ประเภทที่ 3) ประเภทที่ 3 : แหล่งน้ำที่ได้รับน้ำทั้งจากกิจกรรมบางประเภท และสามารถเป็นประโยชน์ เพื่อการอุปโภค และบริโภคโดยไม่ต้องผ่านการฆ่าเชื้อโรคตามปกติ และผ่านกระบวนการปรับปรุงคุณภาพน้ำทั่วไปก่อน และใช้เพื่อการเกษตร

⁽²⁾ อุณหภูมิ (Temperature) ไม่สูงกว่าอุณหภูมิตามธรรมชาติเกิน 3 องศาเซลเซียส

⁽³⁾ เป็นไปตามธรรมชาติ

⁽⁴⁾ น้ำที่มีความกระด้างในรูป CaCO₃ ไม่เกินกว่า 100 mg/L มาตรฐาน Cd เท่ากับ 0.005 mg/L

น้ำที่มีความกระด้างในรูป CaCO₃ เกินกว่า 100 mg/L มาตรฐาน Cd เท่ากับ 0.05 mg/L

หมายเหตุ : วิธีการตรวจสอบต้องเป็นไปตามคู่มือวิเคราะห์น้ำ และน้ำเสียของสมาคมวิศวกรรมสิ่งแวดล้อมแห่งประเทศไทย หรือมาตรฐานของสหรัฐอเมริกา ร่วมกันกำหนดไว้

ชื่อบริษัทผู้ตรวจวัด : บริษัท เทคนิคสิ่งแวดล้อมไทย จำกัด

ชื่อบริษัทผู้วิเคราะห์ตัวอย่าง : บริษัท เทคนิคสิ่งแวดล้อมไทย จำกัด



ตารางที่ 3.4-6 (ต่อ) ผลการตรวจวัดคุณภาพน้ำผิวดิน

อันดับ	ดัชนีการตรวจวัด	หน่วย	ผลวิเคราะห์	มาตรฐาน ⁽¹⁾
			แม่น้ำยม จุดคลองบรรจบ	
1.	วันที่เก็บตัวอย่าง	-	03/08/66	-
2.	Flow Rate	m ³ /s	5.70	-
3.	Temperature	°C	31.6	34.6 ⁽²⁾
4.	pH	-	8.06	5.0-9.0
5.	Color	Pt-Co Unit	53	⁽³⁾
6.	Turbidity	NTU	46.1	-
7.	Conductivity	µs/cm	219	-
8.	TDS	mg/L	117	-
9.	DO	mg/L	4.46	≥4.0
10.	BOD	mg/L	2	≤2.0
11.	Total Hardness	mg/L as CaCO ₃	79.6	-
12.	NO ₃ -N	mg/L	0.25	5.0
13.	NH ₃ -N	mg/L	<0.10	0.5
14.	CN ⁻	mg/L	<0.001	0.005
15.	Phenols	mg/L	<0.001	0.005
16.	Cr ⁺⁶	mg/L	<0.02	0.05
17.	Pb	mg/L	<0.001	0.05
18.	Cd	mg/L	<0.001	0.005 ⁽⁴⁾
19.	Ni	mg/L	<0.010	0.1
20.	Total Hg	mg/L	<0.0005	0.002
21.	As	mg/L	<0.0005	0.01
22.	Ag	mg/L	<0.02	-
23.	Cu	mg/L	<0.05	0.1
24.	Mn	mg/L	0.05	1.0
25.	Zn	mg/L	<0.04	1.0
26.	Fecal Coliform Bacteria	MPN/100 mL	4,900	4,000
27.	Total Coliform Bacteria	MPN/100 mL	54,000	20,000

พิกัด : 47Q 0630055 UTM 1834268

มาตรฐาน : ⁽¹⁾ ประกาศคณะกรรมการสิ่งแวดล้อมแห่งชาติ ฉบับที่ 8 (พ.ศ. 2537) เรื่องกำหนดมาตรฐานคุณภาพน้ำในแหล่งน้ำผิวดิน (ประเภทที่ 3) ประเภทที่ 3 : แหล่งน้ำที่ได้รับน้ำทั้งจากกิจกรรมบางประเภท และสามารถเป็นประโยชน์ เพื่อการอุปโภค และบริโภคโดยไม่ต้องผ่านการฆ่าเชื้อโรคตามปกติ และผ่านกระบวนการปรับปรุงคุณภาพน้ำทั่วไปก่อน และใช้เพื่อการเกษตร

⁽²⁾ อุณหภูมิ (Temperature) ไม่สูงกว่าอุณหภูมิตามธรรมชาติเกิน 3 องศาเซลเซียส (อ้างอิงอุณหภูมิสภาพธรรมชาติจุดเหนือน้ำขึ้นไป 500 เมตร แม่น้ำยมจุดคลองบรรจบ ตรวจวัดเมื่อวันที่ 3 สิงหาคม 2566 มีค่าเท่ากับ 31.6 °C) ดังนั้นมาตรฐานอุณหภูมิคุณภาพน้ำผิวดิน คือ 31.6°C +3°C = 34.6 °C

⁽³⁾ เป็นไปตามธรรมชาติ

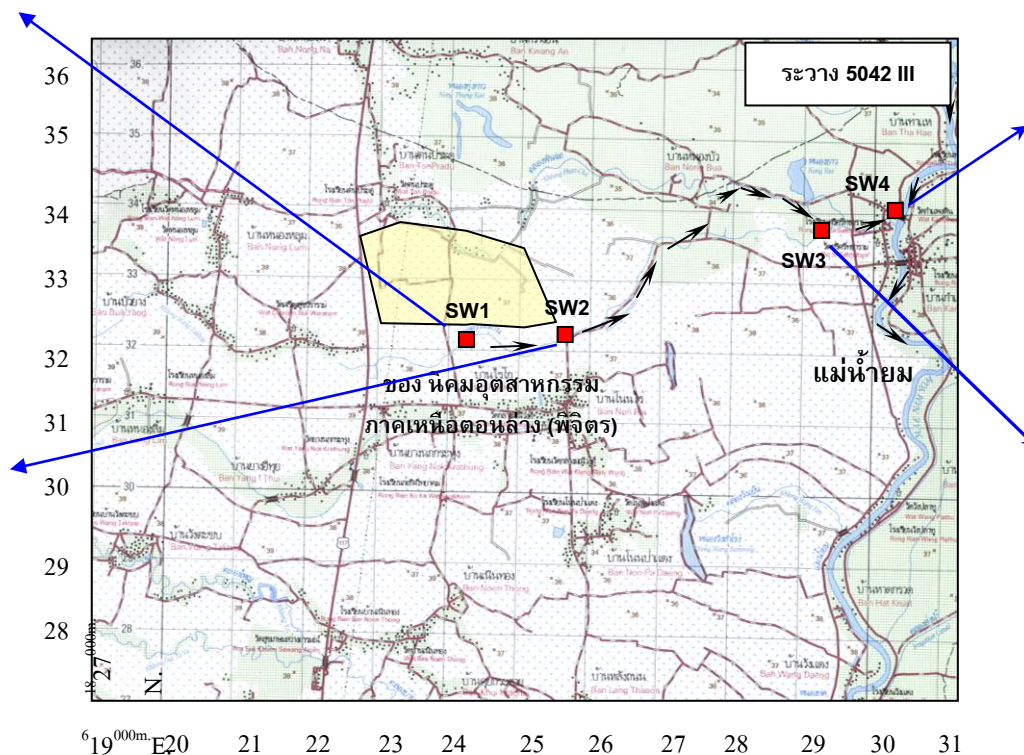
⁽⁴⁾ น้ำที่มีความกระด้างในรูป CaCO₃ ไม่เกินกว่า 100 mg/L มาตรฐาน Cd เท่ากับ 0.005 mg/L

น้ำที่มีความกระด้างในรูป CaCO₃ เกินกว่า 100 mg/L มาตรฐาน Cd เท่ากับ 0.05 mg/L

หมายเหตุ : วิธีการตรวจสอบต้องเป็นไปตามคู่มือวิเคราะห์น้ำ และน้ำเสียของสมาคมวิศวกรรมสิ่งแวดล้อมแห่งประเทศไทย หรือมาตรฐานของสหรัฐอเมริกา ร่วมกันกำหนดไว้

ชื่อบริษัทผู้ตรวจวัด : บริษัท เทคนิคสิ่งแวดล้อมไทย จำกัด

ชื่อบริษัทผู้วิเคราะห์ตัวอย่าง : บริษัท เทคนิคสิ่งแวดล้อมไทย จำกัด



- ตำแหน่งตรวจวัดคุณภาพน้ำผิวดิน
- SW1 คลองละมานตอนต้น
- SW2 คลองละมานตอนกลาง
- SW3 จุดจบคลองประตูและคลองละมาน
- SW4 แม่หล้า จุดคลองบรรจบ



รูปที่ 3.4-5 ตำแหน่งและการเก็บตัวอย่างและทิศทางการไหลของน้ำผิวดิน ของ นิคมอุตสาหกรรมภาคเหนือตอนล่าง (พิจิตร)



3.4.5 ผลการตรวจวัดคุณภาพน้ำใต้ดิน

การตรวจวัดคุณภาพน้ำใต้ดิน โดยรอบพื้นที่ของนิคมอุตสาหกรรมภาคเหนือตอนล่าง (พิจิตร) ในวันจันทร์ที่ 11 ธันวาคม 2566 ดำเนินการตรวจวัดจำนวน 4 สถานี ได้แก่ บริเวณบ้านต้นประดู่ (GW1) (พิกัด 47Q 0622727 UTM 1834297) บ้านต้นสัก (บ้านป่าสัก) (GW2) (พิกัด 47Q 0619500 UTM 1833075) บ้านห้วยห้าง (บ้านโนนไร่) (GW3) (พิกัด 47Q 0625736 UTM 1830806) และบ้านกำแพงดิน (GW4) (พิกัด 47Q 0630594 UTM 1833782) เพื่อวิเคราะห์หาค่าความเป็นกรด-ด่าง (pH) ค่าความขุ่น (Turbidity) ค่าความนำไฟฟ้า (Conductivity) สี (Color) ของแข็งละลายน้ำทั้งหมด (TDS) สารแขวนลอย (SS) ความเป็นด่าง (Alkalinity) ความกระด้างทั้งหมด (Total Hardness) คลอไรด์ (Cl^-) ซัลเฟต (Sulphate) ไนเตรท-ไนโตรเจน ($\text{NO}_3\text{-N}$) แคลเซียม (Ca) แมกนีเซียม (Mg) ทองแดง (Cu) และสังกะสี (Zn) ผลการตรวจวัดแสดงดังตารางที่ 3.4-7 ตำแหน่งและการเก็บตัวอย่างแสดงดังรูปที่ 3.4-6 โดยมีรายละเอียดดังต่อไปนี้

บ้านต้นประดู่ (GW1)

ผลการตรวจวัดคุณภาพน้ำใต้ดิน บริเวณบ้านต้นประดู่ (GW1) พบว่า ส่วนใหญ่มีค่าอยู่ในเกณฑ์มาตรฐานกำหนดตามประกาศกระทรวงทรัพยากรธรรมชาติและสิ่งแวดล้อม เรื่องกำหนดหลักเกณฑ์และมาตรการในทางวิชาการสำหรับการป้องกันด้านสาธารณสุข และการป้องกันในเรื่องสิ่งแวดล้อมเป็นพิษ (พ.ศ. 2551) (เกณฑ์กำหนดที่เหมาะสม และเกณฑ์อนุโลมสูงสุด) ยกเว้นค่าสี มีค่าเกินเกณฑ์มาตรฐานกำหนด ซึ่งอาจเกิดจากการที่มีสารโลหะหนัก เช่น เหล็ก แมงกานีส เมื่อปล่อยให้น้ำสัมผัสกับอากาศ โลหะหนักดังกล่าวจะถูกออกซิไดซ์โดยออกซิเจนทำให้น้ำเกิดการเปลี่ยนสี สำหรับค่าความนำไฟฟ้า สารแขวนลอย ความเป็นด่าง แคลเซียม และแมกนีเซียมไม่สามารถเทียบกับเกณฑ์มาตรฐานได้ เนื่องจากไม่มีเกณฑ์มาตรฐานกำหนด

ลักษณะน้ำขณะทำการเก็บตัวอย่าง พบว่า น้ำใส และพบตะกอนสีดำปริมาณน้อย



บ้านต้นสัก (บ้านป่าสัก) (GW2)

ผลการตรวจวัดคุณภาพน้ำใต้ดิน บริเวณบ้านต้นสัก (บ้านป่าสัก) (GW2) พบว่า ส่วนใหญ่มีค่าอยู่ในเกณฑ์มาตรฐานกำหนดตามประกาศกระทรวงทรัพยากรธรรมชาติและสิ่งแวดล้อม เรื่องกำหนดหลักเกณฑ์และมาตรการในทางวิชาการสำหรับการป้องกันด้านสาธารณสุข และการป้องกันในเรื่องสิ่งแวดล้อมเป็นพิษ (พ.ศ. 2551) (เกณฑ์กำหนดที่เหมาะสม และเกณฑ์อนุโลมสูงสุด) ยกเว้นค่าสี มีค่าเกินเกณฑ์มาตรฐานกำหนด ซึ่งอาจเกิดจากการที่มีสารโลหะหนัก เช่น เหล็ก แมงกานีส เมื่อปล่อยให้น้ำสัมผัสกับอากาศ โลหะหนักดังกล่าวจะถูกออกซิไดซ์โดยออกซิเจน ทำให้น้ำเกิดการเปลี่ยนสี สำหรับค่าความนำไฟฟ้า สารแขวนลอย ความเป็นต่าง แคลเซียม และแมกนีเซียม ไม่สามารถเทียบกับเกณฑ์มาตรฐานได้ เนื่องจากไม่มีเกณฑ์มาตรฐานกำหนด

ลักษณะน้ำขณะทำการเก็บตัวอย่าง พบว่า น้ำใส และพบตะกอนสีดำปริมาณน้อย

บ้านห้วยห้าง (บ้านโนนไร่) (GW3)

ผลการตรวจวัดคุณภาพน้ำใต้ดิน บริเวณบ้านห้วยห้าง (บ้านโนนไร่) (GW3) พบว่า ส่วนใหญ่มีค่าอยู่ในเกณฑ์มาตรฐานกำหนดตามประกาศกระทรวงทรัพยากรธรรมชาติและสิ่งแวดล้อม เรื่องกำหนดหลักเกณฑ์และมาตรการในทางวิชาการสำหรับการป้องกันด้านสาธารณสุข และการป้องกันในเรื่องสิ่งแวดล้อมเป็นพิษ (พ.ศ. 2551) (เกณฑ์กำหนดที่เหมาะสม และเกณฑ์อนุโลมสูงสุด) ยกเว้นค่าสี และค่าความขุ่น มีค่าเกินเกณฑ์มาตรฐานกำหนด เนื่องจากค่าสีที่เกิดขึ้นอาจมาจากการที่มีสารโลหะหนัก เช่น เหล็ก แมงกานีส เมื่อปล่อยให้น้ำสัมผัสกับอากาศ โลหะหนักดังกล่าวจะถูกออกซิไดซ์โดยออกซิเจน ทำให้น้ำเกิดการเปลี่ยนสี รวมถึงอาจเกิดจากการสลายตัวของสารอินทรีย์ เช่น พืช น้ำ ตะไคร่ และซากสัตว์ โดยเมื่อสารเหล่านี้สลายตัวจะให้สารจำพวกแทนนิน กรดฮิวมิก และฮิวเมต ซึ่งมีความคงตัวสูงส่งผลให้ค่าความขุ่นสูงด้วยเช่นกัน สำหรับค่าความนำไฟฟ้า สารแขวนลอย ความเป็นต่าง แคลเซียม และแมกนีเซียม ไม่สามารถเทียบกับเกณฑ์มาตรฐานได้ เนื่องจากไม่มีเกณฑ์มาตรฐานกำหนด

ลักษณะน้ำขณะทำการเก็บตัวอย่าง พบว่า น้ำใส และพบตะกอนสีดำปริมาณน้อย



บ้านกำแพงดิน (GW4)

ผลการตรวจวัดคุณภาพน้ำใต้ดิน บริเวณบ้านกำแพงดิน (GW4) พบว่า ส่วนใหญ่มีค่าอยู่ในเกณฑ์มาตรฐานกำหนดตามประกาศกระทรวงทรัพยากรธรรมชาติและสิ่งแวดล้อม เรื่องกำหนดหลักเกณฑ์และมาตรการในทางวิชาการสำหรับการป้องกันด้านสาธารณสุข และการป้องกันในเรื่องสิ่งแวดล้อมเป็นพิษ (พ.ศ. 2551) (เกณฑ์กำหนดที่เหมาะสม และเกณฑ์อนุโลมสูงสุด) ยกเว้นค่าสี และค่าความขุ่น มีค่าเกินเกณฑ์มาตรฐานกำหนดที่เหมาะสม เนื่องจากค่าสีที่เกิดขึ้นอาจมาจากการที่มีสารโลหะหนัก เช่น เหล็ก แมงกานีส เมื่อปล่อยให้น้ำสัมผัสกับอากาศ โลหะหนักดังกล่าวจะถูกออกซิไดซ์โดยออกซิเจน ทำให้น้ำเกิดการเปลี่ยนสี รวมถึงอาจเกิดจากการสลายตัวของสารอินทรีย์ เช่น ฟิชีน้ำ ตะไคร่ และซากสัตว์ โดยเมื่อสารเหล่านี้สลายตัวจะปล่อยสารจำพวกแทนนิน กรดฮิวมิก และฮิวเมต ซึ่งมีความคงตัวสูงส่งผลให้ค่าความขุ่นสูงด้วยเช่นกัน สำหรับค่าความนำไฟฟ้า สารแขวนลอย ความเป็นด่าง แคลเซียม และแมกนีเซียม ไม่สามารถเทียบกับเกณฑ์มาตรฐานได้ เนื่องจากไม่มีเกณฑ์มาตรฐานกำหนด

ลักษณะน้ำขณะทำการเก็บตัวอย่าง พบว่า น้ำใส และพบตะกอนสีดำปริมาณน้อย



ตารางที่ 3.4-7 ผลการตรวจวัดคุณภาพน้ำใต้ดิน

อันดับ	ดัชนีการตรวจวัด	หน่วย	Detection Limit	ผลวิเคราะห์	มาตรฐาน ⁽¹⁾	
				บ้านต้นประดู่	เกณฑ์กำหนดที่เหมาะสม	เกณฑ์อนุโลมสูงสุด
1.	วันที่เก็บตัวอย่าง	-	-	11/12/66	-	-
2.	pH	-	-	8.31	7.0-8.5	6.5-9.2
3.	Color	Pt-Co Unit	-	7	5	15
4.	Turbidity	NTU	-	2.3	5	20
5.	Conductivity	µs/cm	-	224	-	-
6.	SS	mg/L	-	<2.5	-	-
7.	TDS	mg/L	-	186	600	1,200
8.	Total Hardness	mg/L as CaCO ₃	-	44.2	300	500
9.	Alkalinity	mg/L	-	113	-	-
10.	NO ₃ -N	mg/L	0.01	0.02	45	45
11.	Sulphate	mg/L	-	0.12	200	250
12.	Cl ⁻	mg/L	-	5.3	250	600
13.	Ca	mg/L	1.00	9.33	-	-
14.	Mg	mg/L	1.00	3.17	-	-
15.	Cu	mg/L	0.05	<0.05	1.0	1.5
16.	Zn	mg/L	0.04	<0.04	5.0	15

พิกัด : 47Q 0622727 UTM 1834297

มาตรฐาน : ⁽¹⁾ ประกาศกระทรวงทรัพยากรธรรมชาติและสิ่งแวดล้อม (พ.ศ. 2551) เรื่องกำหนดหลักเกณฑ์และมาตรการในทางวิชาการสำหรับการป้องกันด้านสาธารณสุข และการป้องกันในเรื่องสิ่งแวดล้อมเป็นพิษ (เกณฑ์กำหนดที่เหมาะสม และเกณฑ์อนุโลมสูงสุด)

หมายเหตุ : วิธีการตรวจสอบต้องเป็นไปตามคู่มือวิเคราะห์น้ำ และน้ำเสียของสมาคมวิศวกรรมสิ่งแวดล้อมแห่งประเทศไทย หรือมาตรฐานของสหรัฐอเมริกา ร่วมกันกำหนดไว้

ชื่อบริษัทผู้ตรวจวัด : บริษัท เทคนิคสิ่งแวดล้อมไทย จำกัด

ชื่อบริษัทผู้วิเคราะห์ตัวอย่าง : บริษัท เทคนิคสิ่งแวดล้อมไทย จำกัด



ตารางที่ 3.4-7 (ต่อ) ผลการตรวจวัดคุณภาพน้ำใต้ดิน

อันดับ	ดัชนีการตรวจวัด	หน่วย	Detection Limit	ผลวิเคราะห์	มาตรฐาน ⁽¹⁾	
				บ้านต้นสัก (บ้านป่าสัก)	เกณฑ์กำหนดที่เหมาะสม	เกณฑ์อนุโลมสูงสุด
1.	วันที่เก็บตัวอย่าง	-	-	11/12/66	-	-
2.	pH	-	-	8.34	7.0-8.5	6.5-9.2
3.	Color	Pt-Co Unit	-	30	5	15
4.	Turbidity	NTU	-	4.5	5	20
5.	Conductivity	µs/cm	-	209	-	-
6.	SS	mg/L	-	<2.5	-	-
7.	TDS	mg/L	-	112	600	1,200
8.	Total Hardness	mg/L as CaCO ₃	-	38.5	300	500
9.	Alkalinity	mg/L	-	121	-	-
10.	NO ₃ -N	mg/L	0.01	<0.01	45	45
11.	Sulphate	mg/L	-	1.14	200	250
12.	Cl ⁻	mg/L	-	1.0	250	600
13.	Ca	mg/L	1.00	6.57	-	-
14.	Mg	mg/L	1.00	2.24	-	-
15.	Cu	mg/L	0.05	<0.05	1.0	1.5
16.	Zn	mg/L	0.04	<0.04	5.0	15

พิกัด : 47Q 0619500 UTM 1833075

มาตรฐาน : ⁽¹⁾ ประกาศกระทรวงทรัพยากรธรรมชาติและสิ่งแวดล้อม (พ.ศ. 2551) เรื่องกำหนดหลักเกณฑ์และมาตรการในทางวิชาการสำหรับการป้องกันด้านสาธารณสุข และการป้องกันในเรื่องสิ่งแวดล้อมเป็นพิษ (เกณฑ์กำหนดที่เหมาะสม และเกณฑ์อนุโลมสูงสุด)

หมายเหตุ : วิธีการตรวจสอบต้องเป็นไปตามคู่มือวิเคราะห์น้ำ และน้ำเสียของสมาคมวิศวกรรมสิ่งแวดล้อมแห่งประเทศไทย หรือมาตรฐานของสหรัฐอเมริกา ร่วมกันกำหนดไว้

ชื่อบริษัทผู้ตรวจวัด : บริษัท เทคนิคสิ่งแวดล้อมไทย จำกัด

ชื่อบริษัทผู้วิเคราะห์ตัวอย่าง : บริษัท เทคนิคสิ่งแวดล้อมไทย จำกัด



ตารางที่ 3.4-7 (ต่อ) ผลการตรวจวัดคุณภาพน้ำใต้ดิน

อันดับ	ดัชนีการตรวจวัด	หน่วย	Detection Limit	ผลวิเคราะห์	มาตรฐาน ⁽¹⁾	
				บ้านห้วยห้าง (บ้านโนนไร่)	เกณฑ์กำหนด ที่เหมาะสม	เกณฑ์อนุโลม สูงสุด
1.	วันที่เก็บตัวอย่าง	-	-	11/12/66	-	-
2.	pH	-	-	7.96	7.0-8.5	6.5-9.2
3.	Color	Pt-Co Unit	-	73	5	15
4.	Turbidity	NTU	-	8.8	5	20
5.	Conductivity	µs/cm	-	210	-	-
6.	SS	mg/L	-	<2.5	-	-
7.	TDS	mg/L	-	114	600	1,200
8.	Total Hardness	mg/L as CaCO ₃	-	47.6	300	500
9.	Alkalinity	mg/L	-	121	-	-
10.	NO ₃ -N	mg/L	0.01	<0.01	45	45
11.	Sulphate	mg/L	-	4.49	200	250
12.	Cl ⁻	mg/L	-	1.0	250	600
13.	Ca	mg/L	1.00	8.47	-	-
14.	Mg	mg/L	1.00	3.16	-	-
15.	Cu	mg/L	0.05	<0.05	1.0	1.5
16.	Zn	mg/L	0.04	<0.04	5.0	15

พิกัด : 47Q 0625736 UTM 1830806

มาตรฐาน : ⁽¹⁾ ประกาศกระทรวงทรัพยากรธรรมชาติและสิ่งแวดล้อม (พ.ศ. 2551) เรื่องกำหนดหลักเกณฑ์และมาตรการในทางวิชาการสำหรับการป้องกันด้านสาธารณสุข และการป้องกันในเรื่องสิ่งแวดล้อมเป็นพิษ (เกณฑ์กำหนดที่เหมาะสม และเกณฑ์อนุโลมสูงสุด)

หมายเหตุ : วิธีการตรวจสอบต้องเป็นไปตามคู่มือวิเคราะห์น้ำ และน้ำเสียของสมาคมวิศวกรรมสิ่งแวดล้อมแห่งประเทศไทย หรือมาตรฐานของสหรัฐอเมริกา ร่วมกันกำหนดไว้

ชื่อบริษัทผู้ตรวจวัด : บริษัท เทคนิคสิ่งแวดล้อมไทย จำกัด

ชื่อบริษัทผู้วิเคราะห์ตัวอย่าง : บริษัท เทคนิคสิ่งแวดล้อมไทย จำกัด



ตารางที่ 3.4-7 (ต่อ) ผลการตรวจวัดคุณภาพน้ำใต้ดิน

อันดับ	ดัชนีการตรวจวัด	หน่วย	Detection Limit	ผลวิเคราะห์	มาตรฐาน ⁽¹⁾	
				บ้านกำแพงดิน	เกณฑ์กำหนดที่เหมาะสม	เกณฑ์อนุโลมสูงสุด
1.	วันที่เก็บตัวอย่าง	-	-	11/12/66	-	-
2.	pH	-	-	8.16	7.0-8.5	6.5-9.2
3.	Color	Pt-Co Unit	-	9	5	15
4.	Turbidity	NTU	-	5.5	5	20
5.	Conductivity	µs/cm	-	212	-	-
6.	SS	mg/L	-	2.5	-	-
7.	TDS	mg/L	-	170	600	1,200
8.	Total Hardness	mg/L as CaCO ₃	-	80.5	300	500
9.	Alkalinity	mg/L	-	105	-	-
10.	NO ₃ -N	mg/L	0.01	0.14	45	45
11.	Sulphate	mg/L	-	11.66	200	250
12.	Cl ⁻	mg/L	-	8.2	250	600
13.	Ca	mg/L	1.00	15.07	-	-
14.	Mg	mg/L	1.00	4.60	-	-
15.	Cu	mg/L	0.05	<0.05	1.0	1.5
16.	Zn	mg/L	0.04	<0.04	5.0	15

พิกัด : 47Q 0630594 UTM 1833782

มาตรฐาน : ⁽¹⁾ ประกาศกระทรวงทรัพยากรธรรมชาติและสิ่งแวดล้อม (พ.ศ. 2551) เรื่องกำหนดหลักเกณฑ์และมาตรการในทางวิชาการสำหรับการป้องกันด้านสาธารณสุข และการป้องกันในเรื่องสิ่งแวดล้อมเป็นพิษ (เกณฑ์กำหนดที่เหมาะสม และเกณฑ์อนุโลมสูงสุด)

หมายเหตุ : วิธีการตรวจสอบต้องเป็นไปตามคู่มือวิเคราะห์น้ำ และน้ำเสียของสมาคมวิศวกรรมสิ่งแวดล้อมแห่งประเทศไทย หรือมาตรฐานของสหรัฐอเมริกา ร่วมกันกำหนดไว้

ชื่อบริษัทผู้ตรวจวัด : บริษัท เทคนิคสิ่งแวดล้อมไทย จำกัด

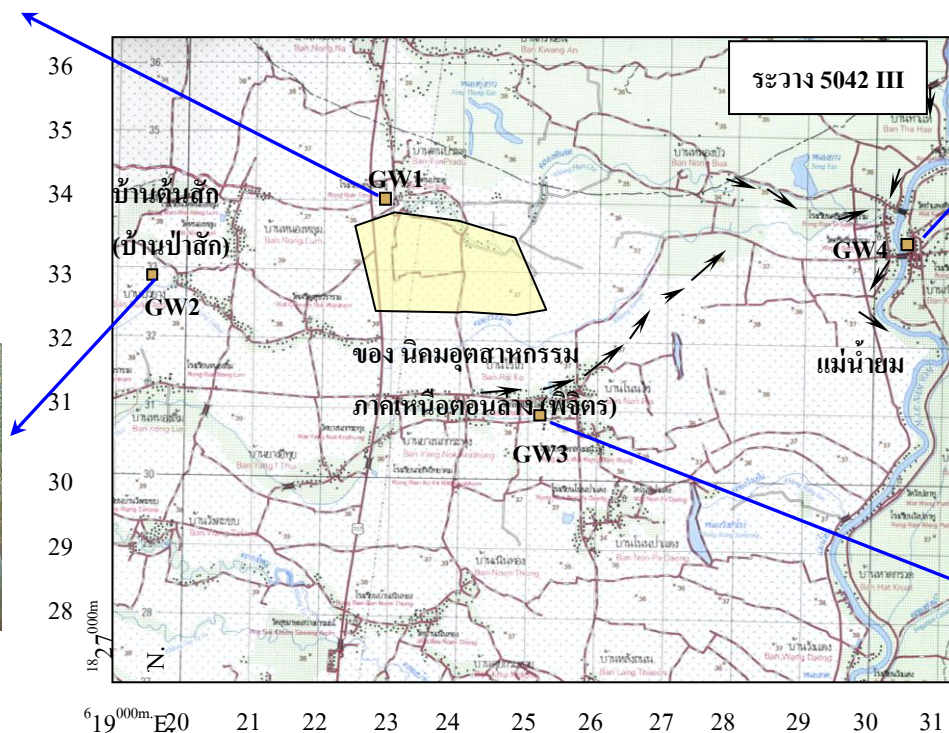
ชื่อบริษัทผู้วิเคราะห์ตัวอย่าง : บริษัท เทคนิคสิ่งแวดล้อมไทย จำกัด



11/12/2023



11/12/2023



11/12/2023

ตำแหน่งตรวจวัดคุณภาพน้ำใต้ดิน

GW1 บ้านต้นประดู่

GW2 บ้านต้นสัก (บ้านป่าสัก)

GW3 บ้านห้วยห้าง (บ้านโนนไร่)

GW4 บ้านกำแพงดิน



11/12/2023



รูปที่ 3.4-6 ตำแหน่งและการเก็บตัวอย่างคุณภาพน้ำใต้ดิน ของ นิคมอุตสาหกรรมภาคเหนือตอนล่าง (พิจิตร)